



OBČINA JESENICE

**RAZPISNA DOKUMENTACIJA**

**Koncedent:** OBČINA JESENICE, C. železarjev 6, 4270 Jesenice

**Predmet javnega razpisa:** PODELITEV KONCESIJE ZA OPRAVLJANJE OBČINSKE GOSPODARSKE JAVNE SLUŽBE OSKRBE S TOPLOTO

**Št. zadeve:** 360-8/2013

**Datum:** 20.12.2013

## VSEBINA RAZPISNE DOKUMENTACIJE

A.	POVABILO K ODDAJI PRIJAVE.....	3
B.	NAVODILA PRIJAVITELJEM ZA IZDELAVO PRIJAV .....	4
1.	PREDMET JAVNEGA RAZPISA.....	4
2.	ZAKONI IN PREDPISI .....	4
3.	JEZIK.....	4
4.	POGOJI ZA UDELEŽBO .....	5
5.	SPREMEMBE IN POJASNILA RAZPISNE DOKUMENTACIJE .....	9
6.	KRAJ IZVEDBE STORITEV JAVNEGA RAZPISA.....	9
7.	IZDELAVA PRIJAVE .....	9
8.	PREKINITEV POSTOPKA JAVNEGA RAZPISA .....	10
9.	IZLOČITEV PRIJAVE .....	10
10.	VELJAVNOST PRIJAVE .....	10
11.	ODPIRANJE PRIJAV.....	11
12.	PREGLED IN PRESOJA PRIJAV .....	11
13.	MERILA .....	11
14.	OBVESTILO O ODDAJI KONCESIJE - IZDAJA ODLOČBE O PODELITVI KONCESIJE ..	14
15.	SKLENITEV KONCESIJSKE POGODBE .....	14
16.	OPOZORILA .....	14
17.	PRAVNI POUK.....	14
C.	OBRAZEC PRIJAVE .....	15
D.	OBRAZCI ZA UGOTAVLJANJE SPOSOBNOSTI PRIJAVITELJA.....	17
	<i>PRILOGA št. D/1 .....</i>	18
	<i>PRILOGA št. D/2 .....</i>	19
	<i>PRILOGA št. D/3 .....</i>	20
	<i>PRILOGA št. D/4 .....</i>	21
	<i>PRILOGA št. D/5 .....</i>	22
	<i>PRILOGA št. D/6 .....</i>	23
	<i>PRILOGA št. D/7 .....</i>	24
	<i>PRILOGA št. D/8 .....</i>	25
	<i>PRILOGA št. D/9 .....</i>	26
	OBRAZEC PRIJAVE .....	26
E.	OBRAZEC IZJAVE, DA PRIJAVITELJ SPREJEMA POGOJE RAZPISNE DOKUMENTACIJE... 28	
F.	VRSTA IN OPIS DEL, KI SO PREDMET JAVNEGA RAZPISA.....	29
	<i>OSKRBA S TOPLOTO.....</i>	32
G.	FINANČNA ZAVAROVANJA .....	42
	VZOREC BANČNE GARANCIJE ZA RESNOST PRIJAVE.....	43
	IZJAVA O ZAVAROVANJU PROTI ODGOVORNOSTI ZA ŠKODO .....	44
H.	VZOREC KONCESIJSKE POGODBE .....	45

## A. POVABILO K ODDAJI PRIJAVE

Na podlagi javnega razpisa za podelitev koncesije za opravljanje izbirne občinske gospodarske javne službe oskrbe s toploto na območju Občine Jesenice v skladu z Odlokom o dejavnosti in koncesiji za lokalno gospodarsko javno službo oskrbe s toploto na območju Občine Jesenice (Ur. list RS, št. 57/2013)

koncedent **Občina Jesenice, Cesta železarjev 6, Jesenice** (v nadaljevanju: koncedent),

vabi prijavitelje/koncesionarje, da v skladu z zahtevami iz tega povabila in navodil podajo prijave za podelitev koncesije za opravljanje občinske gospodarske javne službe oskrbe s toploto v občini Jesenice (v nadaljevanju koncesija oziroma predmet koncesije).

Prijave morajo biti v celoti pripravljene v skladu z razpisno dokumentacijo ter izpolnjevati vse pogoje za udeležbo tega javnega razpisa.

Vsak prijavitelj lahko vloži le eno vlogo (prijavo) za celotno koncesijo, lahko tudi za opravljanje gospodarske javne službe s projektnim (novoustanovljenim) podjetjem, pod pogoji določenimi v razpisu. Vlogo za pridobitev koncesije lahko predloži več pravnih ali fizičnih oseb skupaj (konzorcij), ki morajo prijavi predložiti pravni akt, iz katerega izhajajo medsebojna razmerja med več osebami in njihova zaveza, da bodo v primeru izbora za koncesionarja ustanovili pravno-organizacijsko obliko, s katero bo koncedent sklenil koncesijsko pogodbo.

### PREDLOŽITEV PRIJAVE

Prijava se šteje za pravočasno, če je predložena koncedentu do dne **31.1.2014**, najkasneje do **10.00 ure**.

Prijavitelji oddajo prijave po pošti ali osebno na naslov koncedenta: **OBČINA JESENICE, Cesta železarjev 6, 4270 Jesenice**, za prijave poslane po pošti, za osebno dostavljene prijave pa **Sprejemna pisarna Občine Jesenice (soba št. 1)**.

**Vse nepravočasno predložene prijave bo koncedent izločil iz postopka odpiranja prijav in jih neodprte vrnil prijaviteljem.**

### ODPIRANJE PRIJAV

Javno odpiranje prijav bo na Jesenicah, dne **31.1.2014**, ob **12.00** uri na naslovu: **Občina Jesenice, Cesta železarjev 6, Jesenice, v sejni sobi**.

Prisotni predstavniki prijaviteljev morajo pred pričetkom javnega odpiranja prijav, komisiji izročiti pisna pooblastila za zastopanje prijavitelja. Pooblastila ne potrebujejo predstavniki prijaviteljev, ki so registrirani za zastopanje. Nepooblaščen predstavniki ne morejo opravljati dejanj, ki pomenijo zastopanje prijavitelja.

S spoštovanjem!

**Tomaž Tom Mencinger**  
**ŽUPAN**

## **B. NAVODILA PRIJAVITELJEM ZA IZDELAVO PRIJAV**

### **1. PREDMET JAVNEGA RAZPISA**

Predmet javnega razpisa je podelitev koncesije za opravljanje izbirne občinske gospodarske javne službe oskrbe s toploto.

Izbrani prijavitelj/koncesionar bo imel na podlagi podeljene koncesije izključno pravico opravljanja koncesionirane gospodarske javne službe na celotnem območju Občine. Koncesija se podeli za obdobje najmanj 10 in največ 25 let. Trajanje koncesije se določi v upravni odločbi o podelitvi koncesije in koncesijski pogodbi. Koncesijsko obdobje začne teči z dnem, ko koncesionar prične izvajati dejavnost. Začetek in trajanje koncesije je odvisno od dokončnosti odločbe o podelitvi koncesije, ki bo izdana najkasneje v roku 30 dni po odpiranju prijav.

Prijave morajo biti pripravljene v skladu z določili te razpisne dokumentacije.

Javni razpis za podelitev koncesije za opravljanje razpisane izbirne občinske gospodarske javne službe v občini Jesenice je objavljen v Uradnem listu Republike Slovenije št. 107/2013, z dne 20.12.2013.

Natančnejša vsebina in podatki o izvajanju gospodarske javne službe so razvidni v poglavju F.

### **2. ZAKONI IN PREDPISI**

Pri podelitvi koncesije po tem javnem razpisu se bodo uporabljala določila naslednjih zakonov in predpisov:

- Zakona o gospodarskih javnih službah (Uradni list RS, št. 32/93, 30/98, 127/2006, 38/2010 in 57/2011),
- Zakona o lokalni samoupravi (Uradni list RS, št. 94/07– uradno prečiščeno besedilo, ZLS-UPB2, 76/2008, 79/2009, 51/2010, 84/2010 in 40/2012),
- Zakona o javno-zasebnem partnerstvu (Ur. list RS, št. 127/06),
- Zakona o splošnem upravnem postopku (Ur. list RS, št. 24/2006, 105/2006, 126/07, 65/08, 8/2010),
- Zakon o javnem naročanju (Ur. list RS, št. 12/2013)
- Energetskega zakona (Ur. list RS, št. 27/2007, 70/2008, 22/2010, 37/2011, 10/2012 in 94/2012),
- Uredbe o oblikovanju cen proizvodnje in distribucije pare in tople vode za namene daljinskega ogrevanja za tarifne odjemalce (Ur. list RS, št. 33/2013),
- Zakona o stvarnem premoženju države in samoupravnih lokalnih skupnosti (Ur. list RS, št. 86/2010, 75/2012 in 47/2013)
- Stvarnopravnega zakonika (Ur. list RS, št. 87/02),
- Odloka o dejavnosti in koncesiji za lokalno gospodarsko javno službo oskrbe s toploto na območju Občine Jesenice (Ur. list RS, št. 57/2013)
- ostali veljavni predpisi, ki urejajo področje gospodarske javne službe, ki je predmet javnega razpisa.

### **3. JEZIK**

Prijava in ostala dokumentacija, ki se nanaša na prijavo, mora biti napisana v slovenskem jeziku.

#### 4. POGOJI ZA UDELEŽBO

Prijava se bo štela za pravilno, če bo prijavitelj predložil:

**4.1. Izpolnjen Obrazec prijave (C. del razpisne dokumentacije);**

**4.2. Izpolnjen obrazec Podatki o prijavitelju (Priloga št. D/1);**

**4.3. Osnovna sposobnost:**

Izpolnjene, podpisane in žigosane izjave (in zakonitih zastopnikov v točki 4.3.2.), **dane pod kazensko in materialno odgovornostjo:**

4.3.1. Izjava pooblaščenice osebe prijavitelja v zvezi s kaznivimi dejanji iz prvega odstavka 42. člena ZJN-2, s katero izjavlja, da prijavitelj ni bil pravnomočno obsojen za kazniva dejanja iz prvega odstavka 42. člena ZJN-2 (za prijavitelja) in pooblastilo, s katerim naročnika pooblašča za pridobitev podatkov iz kazenske evidence (Priloga št. D/2).

4.3.2. Izjava zakonitega zastopnika (fizične osebe) v zvezi s kaznivimi dejanji iz prvega odstavka 42. člena ZJN-2, s katero izjavlja, da on sam ni bil pravnomočno obsojen za kazniva dejanja iz prvega odstavka 42. člena ZJN-2 (za posamezne zakonite zastopnike) in pooblastilo, s katerim naročnika pooblašča za pridobitev podatkov iz kazenske evidence fizičnih oseb (Priloga št. D/3).

4.3.3. Izjava, da prijavitelj kot gospodarski subjekt ni:

- v stečajnem postopku ali zanj ni bil podan predlog za začetek stečajnega postopka in sodišče o tem predlogu še ni odločilo;
- v postopku prisilne poravnave ali da zanj ni bil podan predlog za začetek postopka prisilne poravnave in sodišče o tem predlogu še ni odločilo;
- v postopku prisilnega prenehanja, da zanj ni podan predlog za začetek postopka prisilnega prenehanja in sodišče o tem predlogu še ni odločilo, da z našimi posli iz drugih razlogov ne upravlja sodišče, da nismo opustili poslovne dejavnosti in da nismo v kateremkoli podobnem položaju;

4.3.4. Izjava, da prijavitelj ni bil s pravnomočno sodbo v katerikoli državi obsojen za prestop ek v zvezi s svojim poklicnim ravnanjem in da ni storil velike strokovne napake s področja predmeta javnega naročila.

4.3.5. Izjava, da prijavitelj izpolnjuje obveznosti v zvezi s plačili prispevkov za socialno varnost in v zvezi s plačili davkov v skladu z zakonskimi določbami države, kjer ima sedež.

Kot dokazilo pod točke 4.3.3., 4.3.4., 4.3.5. prijavitelj predloži izjavo (Priloga št. D/4).

**4.4. Poklicna, tehnična in kadrovska sposobnost:**

4.4.1. Izjava, da je registriran za opravljanje dejavnosti, ki je predmet razpisa in izpolnjuje vse pogoje za izvajanje gospodarske javne službe, ki je predmet razpisa (Priloga št. D/5).

4.4.2. Izjava, da izpolnjuje pogoje za pridobitev licence za dejavnost distribucije toplote oziroma izjava, da ima licenco že pridobljeno (Priloga št. D/5).

4.4.3. Izjava o zagotavljanju zadostnega obsega opreme oziroma potrebnih sredstev za delo in poslovnih prostorov za namen izvajanja koncesije na območju koncedenta, da ima za čas izvajanja koncesije zagotovljen vir toplote skladno z določbami Energetskega

zakona in Lokalnim energetskega konceptom oziroma izjava, s katero lahko na drugačen način dokaže, da lahko tudi sicer nemoteno opravlja dejavnost (Priloga št. D/5).

Prijavitelji, ki nimajo sedeža v Republiki Sloveniji, morajo predložiti dokazila pristojnih institucij. Če država, v kateri ima prijavitelj svoj sedež, ne izdaja takšnih dokumentov, lahko predloži zapriseženo izjavo prič ali zapriseženo izjavo zakonitega zastopnika prijavitelja.

- 4.4.4. Izjava, da je sposoben samostojno zagotavljati vse javne dobrine, ki so predmet koncesije ter kakovostno in kontinuirano izvajati javno službo, v skladu s predpisi, normativi in standardi (Priloga št. D/5).
- 4.4.5. Prijavitelj, ki se prijavlja na javni razpis, bo moral razpolagati s strokovno usposobljenim delavcem za izvajanje dejavnosti, za katere želi pridobiti licenco. Za licenco je zahtevana izobrazba odgovorne osebe: odgovorni delavec za vodenje in obratovanje distribucijskega omrežja (višja strokovna izobrazba tehniške smeri). Prijavitelj bo moral dokazati tudi, da lahko s polnim oziroma s sorazmerno krajšim delovnim časom na javni službi zaposli osebo z opravljenim strokovnim izpitom iz upravnega postopka. Kadrovska sposobnost se dokazuje z izjavo prijavitelja, da je sposoben zagotoviti tako kadrovska sposobnost, kot je navedena v prejšnjem odstavku ter izpolnjenim seznamom strokovnih delavcev prijavitelja, ki izpolnjujejo zahtevane pogoje (Priloga št. D/6).
- 4.4.6. Prijavitelj mora imeti za celoten čas trajanja koncesije zagotovljen vir toplote skladno z določbami Energetskega zakona in Lokalnim energetskega konceptom. V ta namen morajo prijavitelji predložiti opis in način zagotavljanja vira toplote. (Dokument / obrazec pripravi prijavitelj sam!)
- 4.4.7. Prijavitelj do koncedenta/občine na dan oddaje prijave na javni razpis nima neporavnanih zapadlih obveznosti (Priloga št. D/7).
- 4.4.8. Prijavitelj mora biti usposobljen za vodenje operativnega katastra.
- 4.4.9. Prijavitelj poleg navedenih izjav predloži tudi elaborat o opravljanju dejavnosti z vidika kadrov, organizacije dela, strokovne opremljenosti, sposobnosti vodenja operativnega katastra, finančno-operativnega vidika in razvojnega vidika, s katerim dokaže organizacijski način izpolnjevanja pogojev iz točke 4.4.1 do točke 4.4.8.
- 4.4.10. Prijavitelj mora na dan prijave imeti urejeno razmerje v zvezi s pravico uporabe infrastrukture, ki ni v lasti koncedenta in je namenjena opravljanju gospodarske javne službe na zaokroženem gospodarskem območju bivše Železarne Jesenice – stari obrati, katero je povezano z mestnim vročevodnim omrežjem in je v lasti in upravljanju ENOS d.o.o., kateri na tem območju (17 odjemnih mest oz. 21 toplotnih postaj) izvaja tudi distribucijo toplote, za kar mora ob prijavi tudi predložiti ustrezen pisni pravni akt, ki bo dokazoval pravico uporabe infrastrukture. Prijavitelj lahko v skladu s predpisi s področja graditve objektov na tem območju tudi sam zagotovi izgradnjo nove infrastrukture. Rok za izgradnjo nove infrastrukture na tem območju je 1 leto od sklenitve koncesijske pogodbe.

Prijavitelj mora imeti najkasneje pred podpisom koncesijske pogodbe poravnane obveznosti v zvezi z zakupno pogodbo iz leta 1998, med Energetiko ŽJ kot pravnim prednikom ENOS-a in JEKO-IN, d.o.o. kot pravnim naslednikom KRES, d.o.o., za kar je dolžan, pred podpisom koncesijske pogodbe, predložiti ustrezno pisno dokazilo o izpolnitvi te obveznosti. Način poravnave obveznosti se vključi v koncesijsko pogodbo pred njenim podpisom.

Iz letnega poročila JEKO-IN-a za leto 2012 je razvidna še preostala zakupnina Energetiki ŽJ (Enos-u) v višini 175.630,70 EUR na dan 31.12.2012, katera se poračunava na podlagi navedene pogodbe - mesečno 1.361,47 EUR, kar predstavlja letni znesek 16.337,64 EUR. (Priloga št. D/8).

#### **4.5. Ekonomska in finančna sposobnost:**

Podatke o finančnem stanju prijavitelja, iz katerih je razvidno, da prijavitelj v zadnjih šestih mesecih pred objavo javnega razpisa ni imel blokirane transakcijskega računa. Prijavitelji morajo predložiti (obrazci so lahko tudi kopije):

- S.BON-1/**P** (podjetja) oz. BON-1/**SP** (samostojni podjetniki) s podatki in kazalniki za leto 2012
- BON-2 oz. ustrezno potrdilo poslovne banke, ki vodi prijaviteljev račun, iz katerega so razvidni identični podatki, kot v navedenem obrazcu.

#### **4.6. Prijava z namenom opravljanja dejavnosti s projektnim podjetjem**

Prijava z namenom opravljanja dejavnosti s projektnim podjetjem je prijava, ko ima en prijavitelj namen izvajati gospodarsko javno službo v novoustanovljeni družbi (projektno podjetje), ki se bo ukvarjala izključno z dejavnostjo oskrbe s toploto skladno. Projektno podjetje mora biti v prijaviteljevi 100% lasti (100% lastniški delež d.o.o. ali 100% lastništvo delnic d.d.) in ima isto pooblaščen osebno ter istega zakonitega zastopnika kot prijavitelj.

Prijavitelj mora podpisati izjavo, da bo projektno podjetje, pred podpisom koncesijske pogodbe smiselno izpolnjevalo vse zahtevane pogoje iz tega razpisa, izrecno pa vse pogoje, ki izhajajo iz zahtev, povezanih z obrazci D/5, D/6 in D/8. Izpolnjevanje koncedentovih pogojev za priznanje sposobnosti se, če ni pri posameznemu pogoju določeno drugače, ugotavlja kumulativno.

V primeru, da bo prijava z namenom opravljanja dejavnosti s projektnim podjetjem izbrana na javnem razpisu, bo morala biti nova družba ustanovljena pred sklenitvijo koncesijske pogodbe, v rokih, ki so določeni za sklenitev koncesijske pogodbe in ob izpolnitvi ostalih pogojev, določenih s tem razpisom.

#### **4.7. Skupna prijava**

Skupna prijava je prijava, v kateri enakopravno nastopa več izvajalcev skupaj (konzorcij). Vsak partner v skupni prijavi mora izpolnjevati pogoje za priznanje osnovne in poklicne sposobnosti (*točke 4.3. in 4.4.1.*). Izpolnjevanje ostalih koncedentovih pogojev za priznanje sposobnosti se, če ni pri posameznemu pogoju določeno drugače, ugotavlja kumulativno, za vse partnerje skupaj. V skupni prijavi mora biti razvidno, katera dela prevzema vsak izvajalec. Medsebojna razmerja partnerji uredijo s pogodbo, ki jo sklenejo pred vložitvijo skupne ponudbe in jo priložijo prijavi.

V primeru, da bo skupina izvajalcev izbrana na javnem razpisu, bo morala le-ta pred sklenitvijo koncesijske pogodbe ustanoviti posebno gospodarsko družbo, katere družbeniki so vsi člani konzorcija in katere edina dejavnost je izvajanje koncesije, s katero bo koncedent sklenil koncesijsko pogodbo.

#### **4.8. Prijava s podizvajalci**

Prijava s podizvajalci je prijava, kjer poleg prijavitelja/koncesionarja nastopajo še drugi izvajalci (v nadaljevanju: podizvajalci). V razmerju do naročnika prijavitelj kot glavni izvajalec v celoti odgovarja za izvedbo prevzetega naročila ne glede na število podizvajalcev.

V primeru, da prijavitelj nastopa s podizvajalci, mora predložiti za vsakega od podizvajalcev:

- Podatke o podizvajalcih in vrsta del, ki jih bo izvajal;
- Podizvajalsko pogodbo

Vsak navedeni podizvajalec mora izpolnjevati pogoje za priznanje osnovne in poklicne sposobnosti – priložiti izpolnjene obrazce D/2, D/3, D/4 in D/5. Izpolnjevanje ostalih pogojev za priznanje sposobnosti se, če ni pri posameznemu pogoju določeno drugače, ugotavlja kumulativno, za koncesionarja in podizvajalce skupaj.

Vsak navedeni podizvajalec mora biti registriran za opravljanje dejavnosti, ki jo prevzema v prijavi.

**4.9. Izjavo, da prijavitelj sprejema pogoje razpisne dokumentacije** (E. del razpisne dokumentacije).

**4.10. Vrsta in opis del, ki so predmet javnega razpisa** (F. del razpisne dokumentacije):  
Izvajanje izbirne občinske gospodarske javne službe oskrbe s toploto na območju Občine Jesenice, ki obsega tako dejavnosti dobave toplote iz omrežij za distribucijo, kot tudi dejavnosti sistemskega operaterja distribucijskega omrežja.

**4.11. Garancije** v zvezi z javnim razpisom, ki jih mora predložiti prijavitelj:

1. Garancijo za resnost prijave

Prijavitelj mora skupaj s prijavo dostaviti tudi garancijo za resnost prijave na obrazcu, ki je sestavni del razpisne dokumentacije – Garancija za resnost prijave ali na drugem obrazcu, ki izpolnjuje vse bistvene zahteve v tem pogledu (Priloga št. G/1).

Garancija za resnost prijave mora biti v višini 20.000,00 €. Original garancije za resnost prijave naj bo sestavni del originalne prijave.

Garancija mora biti v obliki bančne garancije ali kavcijsko zavarovanje pri zavarovalnicah. Izdati jo mora banka ali zavarovalna družba v skladu s primernostnimi kriteriji za podpis pogodbe.

Garancija za resnost prijave mora veljati vsaj stodvajset (120) dni od roka za prejem prijav in se mora glasiti na koncedenta kot garancija za zahtevani znesek. V kolikor zaradi objektivnih okoliščin v roku veljavnosti garancije ne pride do podpisa pogodbe, v kar se štejejo tudi eventuelne pritožbe in upravni spori, lahko koncedent zahteva od prijaviteljev, da za določeno število dni podaljšajo rok veljavnosti garancije. Zahteve in odgovori v zvezi s podaljšanjem garancij morajo biti v pisni obliki. Prijavitelj lahko zavrne takšno zahtevo, ne da bi koncedent unovčil njegovo bančno garancijo za resnost prijave, toda s tem je njegova prijava izločena.

Ostalim prijaviteljem bo Garancija za resnost prijave bo vrnjena po pravnomočnosti odločitve o podelitvi koncesije, na pisno zahtevo neizbranih prijaviteljev.

Naročnik bo unovčil prijaviteljevo garancijo za resnost prijave v primeru:

- če prijavitelj spremeni ali umakne svojo prijavo po poteku roka za prejem prijav in v času njene veljavnosti, ki je navedena v prijavi, ali
- če prijavitelj, ki ga je naročnik v času veljavnosti prijave obvestil o sprejetju njegove prijave ne izpolni ali zavrne sklenitev pogodbe v skladu s temi Navodili prijaviteljem za izdelavo prijave.

2. Izjava o zavarovanju dejavnosti

Izjava, da se obveže zavarovati proti odgovornosti za škodo, ki jo z izvajanjem koncesije lahko povzroči koncedentu, uporabnikom ali tretjim osebam (Priloga št. G/2).

- 4.12. Vzorec koncesijske pogodbe** (H. del razpisne dokumentacije). Le-to mora prijavitelj izpolniti, parafirati vse strani, žigosati in podpisati, s čimer potrjuje, da se strinja z vzorcem pogodbe (če vsaka stran pogodbe ni parafirana, to ni izločitveni kriterij).

## **5. SPREMEMBE IN POJASNILA RAZPISNE DOKUMENTACIJE**

Koncedent si pridržuje pravico, da razpisno dokumentacijo delno spremeni ali dopolni ter po potrebi podaljša rok za oddajo prijav. Spremembe in dopolnitve so sestavni del razpisne dokumentacije.

Pojasnila razpisne dokumentacije se koncedent obvezuje posredovati le na pisna vprašanja, prejeta najpozneje sedem (7) dni pred iztekom roka za oddajo prijav. Prijavitelji lahko naslovijo pisna vprašanja na elektronski naslov: [obcina.jesenice@jesenice.si](mailto:obcina.jesenice@jesenice.si) ali na naslov Občina Jesenice, Cesta železarjev 6, 4270 Jesenice z oznako »Koncesija oskrbe s toploto«.

Pojasnila ter spremembe in dopolnitve razpisne dokumentacije bo koncedent posredoval izključno preko svoje spletne strani (<http://www.jesenice.si>).

Vprašanja naslovite na naslov koncedenta, s pripisom: "POJASNILA - JAVNI RAZPIS, št. 360-8/2013 - nujno)".

## **6. KRAJ IZVEDBE STORITEV JAVNEGA RAZPISA**

Lokacija izvedbe storitev iz javnega razpisa je na celotnem območju občine Jesenice.

## **7. IZDELAVA PRIJAVE**

### **7.1. Oblika prijave**

Prijava se sestavi tako, da prijavitelj vpiše zahtevane podatke v obrazce, ki so sestavni del razpisne dokumentacije oz. posameznih delov le-te.

Prijava mora biti podana na obrazcih iz prilog razpisne dokumentacije ali po vsebini in obliki enakih obrazcih, izdelanih s strani prijavitelja. Vse priloge morajo biti izpolnjene, podpisane in žigosane s strani prijavitelja.

Dokazila se zloži po zaporedju, in sicer najprej za prijavitelja oziroma vodilnega partnerja, nato za ostale partnerje.

Priloži se tudi elaborat o opravljanju dejavnosti.

#### **Zahtevano je:**

da so vsi dokumenti, predloženi v prijavi, zvezani z vrvico v celoto, tako da omogočajo popoln pregled dokumentacije, tudi če se dokument sestoji iz več listov (omogočeno listanje).

Prijavitelj predloži prijavo v zapečateni ali zaprti ovojnici tako, da je na odpiranju možno preveriti, da je zaprta tako, kot je bil predana. Na ovojnici mora biti nalepljen izpolnjen **obrazec prijave** (Priloga št. D/9).

Koncedentu (sprejemna pisarna) mora biti vročena (*osebno ali po pošti*) do roka (*datum in ura*) določenega v objavi in povabilu k oddaji prijav, sicer šteje za nepravočasno. Sprejemna pisarna koncedenta na ovojnici označi datum in točen čas prevzema prijave.

## 7.2. Cena storitve

Cena storitve je cena, ki jo uporabniki, odjemalci toplote plačujejo za storitev oskrbe s toploto, izražena v evrih (EUR). V ceno ni vključen davek na dodano vrednost. Cena mora biti oblikovana skladno z Uredbo o oblikovanju cen proizvodnje in distribucije pare in tople vode za namene daljinskega ogrevanja za tarifne odjemalce (Ur. list RS, št. 33/2013), pri čemer se kot merilo upošteva izhodiščna povprečna cena.

## 7.3. Zaupnost postopka

Koncedent bo kot poslovno skrivnost ali kot tajnost varoval le tiste podatke v prijavi, ki so označeni kot poslovna skrivnost oziroma tajnost in ki jih kot takšne opredeljuje zakon. Podatki, s katerimi se dokazuje izpolnjevanje pogojev in zahtev iz razpisne dokumentacije, ne morejo biti označeni kot tajnost ali kot poslovna skrivnost.

Imena prijaviteljev bodo do odpiranja prijav varovana kot poslovna skrivnost.

V primeru, da bodo kot zaupno ali kot poslovna skrivnost označeni podatki, ki ne ustrezajo pogojem, bo koncedent prijavitelja pozval, da oznako zaupnosti ali poslovne skrivnosti umakne. Prijavitelj to stori tako, da njegov zastopnik nad oznako napiše »PREKLIC«, vpiše datum in se podpiše. Če prijavitelj v roku, ki ga določi koncedent ne prekliče zaupnosti, koncedent lahko prijavo v celoti zavrne.

## 7.4. Rok izvajanja koncesije

Koncesija se podeljuje za dobo najmanj 10 in največ 20 let (rok koncesije) in začne teči z dnem, ko koncesionar prične izvajati dejavnost. Trajanje koncesije se določi v upravni odločbi o podelitvi koncesije in koncesijski pogodbi.

## 8. PREKINITEV POSTOPKA JAVNEGA RAZPISA

Koncedent si pridržuje pravico javni razpis kadarkoli prekiniti, razveljaviti ali zaključiti brez podelitve koncesije. V primeru, da koncedent ne bi pridobil nobene prijave ali bi bile vse prijave nepopolne, se bo javni razpis lahko ponovil. Koncedent lahko v primeru, da bo prejel samo eno pravočasno in popolno prijavo, s prijaviteljem izvede pogajanja o posameznih elementih ponudbe. V primeru, da koncedent izvede pogajanja o posameznih elementih ponudbe, pa do podpisa koncesijske pogodbe ne pride iz razloga obojestransko nesprejemljivih posameznih elementov ponudbe, je koncedent prijavitelju dolžan vrniti garancijo za resnost prijave. Javni razpis se lahko ponovi tudi v primeru, če koncesionar ni izbran ali če z osebo, ki je bila izbrana za koncesionarja, v predpisanem roku ne bo sklenjena koncesijska pogodba.

## 9. IZLOČITEV PRIJAVE

Vse prijave, ki ne bodo v celoti pripravljene v skladu s to razpisno dokumentacijo oziroma ne bodo izpolnjevale pogojev za udeležbo, bodo **izločene**.

## 10. VELJAVNOST PRIJAVE

Prijava mora veljati najmanj 120 dni od dneva odpiranja prijav.

V primeru krajšega roka veljavnosti prijave, se prijava izloči.

## 11. ODPIRANJE PRIJAV

Odpiranje prijav je javno, na kraju in ob času določenem v objavi in v povabilu k oddaji prijav. Prijave se odpira po vrstnem redu prispetja.

Na odpiranju prijav se objavi in v zapisnik zapiše glavne podatke iz vsake prijave. V zapisnik se zapiše tudi na odpiranju ugotovljene pomanjkljivosti v prijavah ter pripombe pooblaščenih predstavnikov prijaviteljev glede postopka odpiranja.

Nepravočasne prijave se neodprte vrne pošiljateljem.

Zapisnik o javnem odpiranju prijav se prisotnim pooblaščenim predstavnikom prijaviteljev izroči takoj po končanem odpiranju, vsem ostalim prijaviteljem pa pošlje po pošti najkasneje v treh delovnih dneh po odpiranju.

## 12. PREGLED IN PRESOJA PRIJAV

Pri pregledu prijav se presojuje le tiste listine in navedbe, ki so zahtevane v razpisni dokumentaciji. Koncedent si pridržuje pravico, da pred podelitvijo koncesije preveri verodostojnost prijaviteljevih navedb (izjav) in predloženih listin ter zahteva pojasnila ali dodatna (stvarna) dokazila o izpolnjevanju posameznih zahtev in pogojev iz razpisne dokumentacije.

Koncedent bo prijavo zavrnil:

- če prijavitelj na njegov poziv in v roku, ki ga določi, ne predloži zahtevanih pojasnil oziroma dokazil;
- če prijavitelj ne izpolnjuje pogojev za izvajanje koncesionirane dejavnosti;

## 13. MERILA

Merila za izbor koncesionarja so:

- cena za uporabnika (tarifne postavke);
- višina najemnine (ki presega amortizacijo na ocenjeno vrednost);
- prevzem zaposlenih pri sedanjem izvajalcu;
- druge ekonomske in socialne ugodnosti, ki predstavljajo korist za koncedenta in/ali odjemalce toplote;

Točkovanje pri merilih se izvede na dve decimalni mesti natančno. Za koncesionarja bo izbran prijavitelj, ki bo dosegel najvišje število točk. V primeru, da kljub temu pride do enakega števila točk, se kot odločilno merilo upošteva »cena za uporabnika«!

### **1. Merilo »cena za uporabnika (tarifne postavke)«**

Prijava se bo vrednotila tako, da bo lahko prijavitelj pri tem merilu prejel največ **70 točk**. Vse navedene cene so brez DDV!

Merilo bo uporabljeno na naslednji način:

Prijavitelj mora ponuditi izhodiščno povprečno ceno za ogrevanje, izraženo v EUR/MWh, ki mora vsebovati vse fiksne in variabilne stroške, v skladu z Uredbo o oblikovanju cen proizvodnje in distribucije pare in tople vode za namene daljinskega ogrevanja za tarifne odjemalce (Ur. list RS, št. 33/2013). Ponudnik, ki bo ponudil najnižjo izhodiščno povprečno ceno, bo po tem merilu prejel najvišje število točk, ostali ponudniki pa bodo prejeli sorazmerno število točk manj. Prijave ne morejo prejeti manj kot 0 točk.

**št. točk = ( najnižja ponujena izhodiščna povprečna cena / ponujena izhodiščna povprečna cena ) x 70**

Ker se cena za oskrbo s toploto oblikuje in spreminja v skladu z mehanizmom za oblikovanje cen storitev, ki je priloga k vsakokratni Uredbi o oblikovanju cen proizvodnje in distribucije pare in tople vode za namene daljinskega ogrevanja za tarifne odjemalce (Ur. list RS, št. 33/2013), mora biti razdelitev na fiksni in variabilni del izvedena skladno s to uredbo. Glede na to, da bo prijavitelj, na podlagi ponudbe in sklenjene pogodbe, pričel opravljati storitev, mora prvič izračunati in oblikovati izhodiščno povprečno ceno v skladu z II. poglavjem Uredbe o oblikovanju cen proizvodnje in distribucije pare in tople vode za namene daljinskega ogrevanja za tarifne odjemalce (Ur. list RS, št. 33/2013) oz. v skladu z mehanizmom za oblikovanje cen storitev, določenem v Prilogi 1 te uredbe. Ponujena izhodiščna povprečna cena se razume kot cena pri odjemalcih (z vključenimi stroški distribucije)!

Pri oblikovanju ponudbene cene morajo prijavitelji upoštevati naslednja izhodišča (podatki iz leta 2012, razen najemnine):

Prodana toplota (končnim porabnikom)	34.068 MWh
Priključna moč:	55.523 kW
Najemnina omrežja v lasti občine:	330.300 € (minimalna vrednost)
Ogrevalna površina:	304.127 m <sup>2</sup>

Pri tem mora prijavitelj pri izračunu upoštevati vse potrebne ukrepe na omrežju in pri racionalizaciji poslovanja tako, da lahko maksimalna izhodiščna povprečna cena na dan 1.12.2013, ki vsebuje variabilni in fiksni del (v skladu z uredbo) znaša **88,2761 €/Mwh**.

Fiksni del cene (fc) toplote izražen v EUR/MWh, kljub omejeni maksimalni izhodiščni povprečni ceni in izračunu na podlagi veljavne Uredbe o oblikovanju cen proizvodnje in distribucije pare in tople vode za namene daljinskega ogrevanja za tarifne odjemalce (Ur. list RS, št. 33/2013), **v Občini Jesenice ne sme presegati vrednost 1,1289 €/kW/mesec!**

Ponudnik mora v skladu s prilogo 1 k Uredbi o oblikovanju cen proizvodnje in distribucije pare in tople vode za namene daljinskega ogrevanja za tarifne odjemalce (Ur. list RS, št. 33/2013), izračun cene prikazati na prilogi 2 te uredbe, ter izračunu priložiti tabelo vrednosti posameznih postavk iz 2a. ali 2.b in 3. točke priloge 1 te uredbe in hkrati (kot povzetek izračuna) izpolniti spodnjo tabelo z izračunanimi cenami:

Variabilni del cene	EUR/MWh	
Fiksni del cene	EUR/kW/mesec	
Števnina	EUR/m <sup>2</sup> /mesec	
Izhodiščna povprečna cena	EUR/MWh	

Pri prijavah, v katerih so ponujene neobičajno nizke/visoke cene, glede na predmet javnega razpisa, bo koncedent pred zavrnitvijo take prijave zahteval pisno podrobnejšo obrazložitev o detajlnih sestavinah cen v prijavi, za katere meni, da pomembno prispevajo k nenormalno

nizki/visoki vrednosti prijavne cene in preveril te sestavine, upoštevajoč prijaviteljevo obrazložitev.

## **2. Merilo »višina najemnine (ki presega amortizacijo na ocenjeno vrednost)«**

Prijava se bo vrednotila tako, da bo lahko prijavitelj pri tem merilu prejel največ **15 točk**.

Merilo bo uporabljeno na naslednji način:

Prijavitelj, ki bo ponudil najvišji znesek letne najemnine za infrastrukturo javne službe oskrbe s toploto, ki presega amortizacijo na ocenjeno vrednost infrastrukture, bo po tem merilu prejel najvišje število točk, ostali ponudniki pa bodo prejeli sorazmerno število točk manj. Pri tem je najemnina v višini 330.300,00 EUR/leto pogoj in zanjo ponudniki ne prejmejo točk po tem merilu, temveč točke po tem merilu prejmejo le za najemnino, ki presega ta znesek.

$$\text{št. točk} = \left( \frac{\text{ponujena najemnina} - \text{amortizacija}}{\text{ponujena najvišja najemnina} - \text{amortizacija}} \right) \times 15$$

## **3. Merilo »prevzem zaposlenih pri sedanjem izvajalcu«**

Prijavitelj za namene ocenjevanja prijave pri tem merilu v prijavi vpiše število zaposlenih, ki jih bo prevzel od trenutnega izvajalca te dejavnosti na območju Občine Jesenice (zaposleni v Jeko-In s področja oskrbe s toplotno energijo).

Prijava se bo vrednotila tako, da bo prijavitelj pri tem merilu lahko prejel največ **10 točk**.

Prijavitelj, ki bo ponudil prevzem največ delavcev, bo po tem merilu prejel najvišje število točk, ostali ponudniki pa bodo prejeli sorazmerno število točk manj.

$$\text{št. točk} = \left( \frac{\text{Ponujeno število prevzetih delavcev}}{\text{Največje ponujeno število prevzetih delavcev}} \right) \times 10$$

## **4. Merilo »Druge ponujene ugodnosti, ki predstavljajo korist za koncedenta in/ali odjemalca toplote«**

Prijavitelj lahko v prijavi ponudi in opiše (npr. excel tabela) druge finančno primerljive ugodnosti, ki objektivno preverljivo izražajo ekonomske ugodnosti za koncedenta in/ali odjemalca toplote. Ponujene ugodnosti se bodo vrednotile glede na višino ugodnosti v celotnem trajanju koncesije (višina ponujene ugodnosti v €/število let trajanja koncesije). V okviru tega merila se ne bodo upoštevala investicijska vlaganja v infrastrukturo, ker so ta upoštevana v okviru 2. merila, temveč se bodo upoštevale le druge ekonomske in socialne ugodnosti. Upoštevale se bodo samo ugodnosti, iz katerih se lahko nedvoumno določi ugodnost za koncedenta in/ali odjemalca toplote v €/celotni čas trajanja koncesije!

Ponujena ugodnost, ki izkazuje najvišjo ekonomsko ugodnost za koncedenta prejme največ **5 točk**.

$$\text{št. točk} = ( \text{ponujena ugodnost} / \text{ponujena najvišja ugodnost} ) \times 5$$

Kot ustrezne ponujene ugodnosti se smatra (v €/čas trajanja koncesije):

- sredstva namenjena lokalnim športnim organizacijam
- sredstva namenjena lokalnim kulturnim organizacijam
- sredstva namenjena ostalim lokalnim skupnostim
- sredstva namenjena odjemalcem toplote
- ....

#### **14. OBVESTILO O ODDAJI KONCESIJE - IZDAJA ODLOČBE O PODELITVI KONCESIJE**

Koncedent najkasneje v roku 30 dni po odpiranju prijav sprejme odločitev o izbiri koncesionarja. Občinska uprava v imenu koncedenta odloči o izboru koncesionarja z upravno odločbo.

Koncedent izbere enega koncesionarja ali skupino prijaviteljev, ki odda skupno prijavo.

Odločba o izboru koncesionarja preneha veljati, če v roku 60 dni od njene dokončnosti ne pride do sklenitve koncesijske pogodbe iz razlogov, ki so na strani koncesionarja.

#### **15. SKLENITEV KONCESIJSKE POGODBE**

Po dokončnosti odločbe o izboru pošlje koncedent izbranemu koncesionarju v podpis koncesijsko pogodbo, ki jo mora koncesionar podpisati v roku 30 dni od prejema. Če prijavitelj koncesionar v tem roku ne podpiše koncesijske pogodbe, bo koncedent unovčil dokument za finančno zavarovanje resnosti prijave ne glede na razloge za odstop od prijave. Koncesijska pogodba začne veljati z dnem podpisa obeh pogodbenih strank.

V skladu z 39. členom Odloka o dejavnosti in koncesiji za lokalno gospodarsko javno službo oskrbe s toploto na območju Občine Jesenice (Ur. list RS, št. 57/2013) župan sklene z izbranim koncesionarjem koncesijsko pogodbo. O sklenitvi koncesijske pogodbe župan obvesti Občinski svet Občine Jesenice.

#### **16. OPOZORILA**

V času razpisa koncedent in prijavitelj ne smeta pričenjati in izvajati dejanj, ki bi v naprej določila izbor določene prijave. V času od izbire prijave do pričetka veljavnosti pogodbe, koncedent in prijavitelj ne smeta pričenjati dejanj, ki bi lahko povzročila, da pogodba ne bi pričela veljati ali ne bi bila izpolnjena. V primeru ustavitve postopka nobena stran ne sme pričenjati in izvajati postopkov, ki bi oteževali razveljavitev ali spremembo odločitve o izbiri izvajalca.

#### **17. PRAVNI POUK**

Po izdaji upravne odločbe je možna pritožba v skladu z Zakonom o splošnem upravnem postopku oziroma je dopusten upravni spor.

## C. OBRAZEC PRIJAVE

**Koncedent:** OBČINA JESENICE, C. železarjev 6, 4270 Jesenice

**Predmet razpisa:** PODELITEV KONCESIJE ZA OPRAVLJANJE OBČINSKE GOSPODARSKE JAVNE SLUŽBE OSKRBE S TOPLOTO

**Št. zadeve:** 360-8/2013

**Prijavitelj:** \_\_\_\_\_

**Datum:** \_\_\_\_\_

Na osnovi javnega razpisa za oddajo naročila gradnje po postopku zbiranja prijav po predhodni objavi **ZA PODELITEV KONCESIJE ZA OPRAVLJANJE OBČINSKE GOSPODARSKE JAVNE SLUŽBE OSKRBE S TOPLOTO**, št. 360-8/2013, objavljenega na v Uradnem listu RS št. \_\_\_\_\_, dajemo prijavo, kot sledi:

*I. Navedba prijavitelja, na kakšen način daje prijavo:*

**Prijavo dajemo** (obkrožite):

- a) *samostojno*
- b) *s projektnim podjetjem*
- c) *skupno prijavo v skupini izvajalcev/partnerjev\*:*

\_\_\_\_\_

- d) *s podizvajalci:*

\_\_\_\_\_

*II. Prijavni pogoji:*

1. Veljavnost prijave (najmanj 120 dni) je \_\_\_\_\_ dni od dneva odpiranja prijav.
2. Prijava se nanaša na izvajanje celotne koncesije (oskrbe s toploto) na območju celotne občine.

*III. Merila za izbor:*

1. Izhodiščna povprečna cena za uporabnika, ki jo ponujamo, izražena v EUR/MWh in vsebuje vse fiksne in variabilne stroške na dan 1.12.2013 znaša \_\_\_\_\_ €/MWh,

pri čemer fiksni del cene znaša \_\_\_\_\_, variabilni del \_\_\_\_\_ in števina \_\_\_\_\_.

2. Višina najemnine, ki jo ponujamo za komunalno infrastrukturo javne službe, ki jo bomo prejeli v najem od koncedenta, znaša \_\_\_\_\_ €/leto.
3. Število zaposlenih, ki bi jih prevzeli \_\_\_\_\_.
4. Druge ponujene ugodnosti, ki predstavljajo korist za koncedenta in/ali odjemalce toplote

Št.	Vrsta ugodnosti	Znesek v pogodbeni dobi v EUR

\_\_\_\_\_  
(prijavitelj)

\_\_\_\_\_  
Kraj in datum

\_\_\_\_\_  
(žig in podpis pooblaščenice osebe)

\* pri skupni prijavi ta obrazec podpišejo vsi partnerji

## **D. OBRAZCI ZA UGOTAVLJANJE SPOSOBNOSTI PRIJAVITELJA**

Komisija bo ugotovila usposobljenost prijavitelja za izvedbo javnega naročila tako, da bo preverila da:

- prijavitelj in njegov zakoniti zastopnik nista bila pravnomočno obsojena za kazniva dejanja iz 42. člena ZJN-2,
- prijavitelj:
  - ni v stečajnem postopku ali zanj ni bil podan predlog za začetek stečajnega postopka in sodišče o tem predlogu še ni odločilo;
  - ni v postopku prisilne poravnave ali da zanj ni bil podan predlog za začetek postopka prisilne poravnave in sodišče o tem predlogu še ni odločilo;
  - ni v postopku prisilnega prenehanja, da zanj ni podan predlog za začetek postopka prisilnega prenehanja in sodišče o tem predlogu še ni odločilo, da z njegovimi posli iz drugih razlogov ne upravlja sodišče, da ni opustil poslovne dejavnosti in da ni v kateremkoli podobnem položaju;
- prijavitelj ni bil s pravnomočno sodbo v katerikoli državi obsojen za prestopke v zvezi s svojim poklicnim ravnanjem in da ni storil velike strokovne napake s področja predmeta javnega naročila,
- prijavitelj izpolnjuje obveznosti v zvezi s plačili prispevkov za socialno varnost in v zvezi s plačili davkov v skladu z zakonskimi določbami države, kjer ima sedež,
- ima prijavitelj plačane vse zapadle obveznosti do podizvajalcev v predhodnih postopkih javnega naročanja,
- ima prijavitelj veljavno registracijo za opravljanje dejavnosti v skladu s predpisi države članice, v kateri je registrirana dejavnost o vpisu v register poklicev ali trgovski register,
- ima prijavitelj veljavno dovoljenje pristojnega organa za opravljanje dejavnosti, ki je predmet javnega naročila, če je za opravljanje take dejavnosti na podlagi posebnega zakona takšno dovoljenje potrebno, ali morajo biti člani posebne organizacije, da bi lahko v državi, v kateri imajo svoj sedež, opravljali dejavnosti,
- je prijavitelj finančno in poslovno sposoben.

## PODATKI O PRIJAVITELJU

NAZIV PRIJAVITELJA:

---

NASLOV PRIJAVITELJA:

---

KONTAKTNA OSEBA:

---

ELEKTRONSKI NASLOV KONTAKTNE  
OSEBE:

---

SPLETNI NASLOV PRIJAVITELJA:

---

TELEFON:

---

TELEFAX:

---

IDENTIFIKACIJSKA ŠT. ZA DDV:

---

ŠT. TRANSAKCIJSKEGA RAČUNA:  
ODPRT PRI BANKI:

---

ODGOVORNA OSEBA ZA PODPIS  
POGODBE:

---

---

(prijavitelj)

---

Kraj in datum

---

(žig in podpis pooblaščenice osebe)

PRILOGA št. D/2

**IZJAVA POOBLAŠČENE OSEBE PRIJAVITELJA V ZVEZI S KAZNIVIMI DEJANJI IZ PRVEGA ODSTAVKA 42. ČLENA ZJN-2 IN POOBLASTILO ZA PRIDOBITEV PODATKOV IZ KAZENSKE EVIDENCE**

Pod kazensko in materialno odgovornostjo izjavljam, da naša družba ni bila pravnomočno obsojena zaradi naslednjih kaznivih dejanj, ki so opredeljena v Kazenskem zakoniku (Uradni list RS, št. 50/12):

sprejemanje podkupnine pri volitvah, goljufija, protipravno omejevanje konkurence, povzročitev stečaja z goljufijo ali nevestnim poslovanjem, oškodovanje upnikov, poslovna goljufija, goljufija na škodo Evropske unije, preslepitev pri pridobitvi in uporabi posojila ali ugodnosti, preslepitev pri poslovanju z vrednostnimi papirji, preslepitev kupcev, neupravičena uporaba tuje oznake ali modela, neupravičena uporaba tujega izuma ali topografije, ponaređitev ali uničenje poslovnih listin, izdaja in neupravičena pridobitev poslovne skrivnosti, zloraba informacijskega sistema, zloraba notranje informacije, zloraba trga finančnih instrumentov, zloraba položaja ali zaupanja pri gospodarski dejavnosti, nedovoljeno sprejemanje daril, nedovoljeno dajanje daril, ponarejanje denarja, ponarejanje in uporaba ponarejenih vrednotnic ali vrednostnih papirjev, pranje denarja, zloraba negotovinskega plačilnega sredstva, uporaba ponarejenega negotovinskega plačilnega sredstva, izdelava, pridobitev in odtujitev pripomočkov za ponarejanje, davčna zatajitev, tihotapstvo, izdaja tajnih podatkov, jemanje podkupnine, dajanje podkupnine, sprejemanje koristi za nezakonito posredovanje, dajanje daril za nezakonito posredovanje, hudodelsko združevanje.

in

**POOBLASTILO**

Pooblašam Občino Jesenice, da za potrebe preverjanja izpolnjevanja pogojev v postopku javnega naročila od Ministrstva za pravosodje pridobi potrdilo iz kazenske evidence.

Polno ime podjetja:			
Sedež podjetja:			
Občina sedeža podjetja:			
Številka vpisa v sodni register (št. vložka):			
Matična številka podjetja:			

Kraj in datum

(žig in podpis pooblašene osebe)

**IZJAVA ZAKONITEGA ZASTOPNIKA V ZVEZI S KAZNIVIMI DEJANJI IZ PRVEGA  
ODSTAVKA 42. ČLENA ZJN-2 IN POOBLASTILO ZA PRIDOBITEV PODATKOV IZ  
KAZENSKE EVIDENCE**

Pod kazensko in materialno odgovornostjo izjavljam, da nisem bil/a pravnomočno obsojen/a zaradi naslednjih kaznivih dejanj, ki so opredeljena v Kazenskem zakoniku (Uradni list RS, št. 50/12):

sprejemanje podkupnine pri volitvah, goljufija, protipravno omejevanje konkurence, povzročitev stečaja z goljufijo ali nevestnim poslovanjem, oškodovanje upnikov, poslovna goljufija, goljufija na škodo Evropske unije, preslepitev pri pridobitvi in uporabi posojila ali ugodnosti, preslepitev pri poslovanju z vrednostnimi papirji, preslepitev kupcev, neupravičena uporaba tuje oznake ali modela, neupravičena uporaba tujega izuma ali topografije, ponaređitev ali uničenje poslovnih listin, izdaja in neupravičena pridobitev poslovne skrivnosti, zloraba informacijskega sistema, zloraba notranje informacije, zloraba trga finančnih instrumentov, zloraba položaja ali zaupanja pri gospodarski dejavnosti, nedovoljeno sprejemanje daril, nedovoljeno dajanje daril, ponaređanje denarja, ponaređanje in uporaba ponaređenih vrednotnic ali vrednostnih papirjev, pranje denarja, zloraba negotovinskega plačilnega sredstva, uporaba ponaređenega negotovinskega plačilnega sredstva, izdelava, pridobitev in odtujitev pripomočkov za ponaređanje, davčna zatajitev, tihotapstvo, izdaja tajnih podatkov, jemanje podkupnine, dajanje podkupnine, sprejemanje koristi za nezakonito posredovanje, dajanje daril za nezakonito posredovanje, hudodelsko združevanje.

in

**POOBLASTILO**

Spodaj podpisani \_\_\_\_\_ (ime in priimek) pooblaščam Občino Jesenice, da za potrebe preverjanja izpolnjevanja pogojev v postopku javnega naročila od Ministrstva za pravosodje pridobi potrdilo iz kazenske evidence fizičnih oseb.

Moji osebni podatki so naslednji:

EMŠO:	
Datum rojstva:	
Kraj rojstva:	
Občina rojstva:	
Država rojstva:	
Naslov stalnega/začasnega bivališča:	
Državljanstvo:	
Moj prejšnji priimek se glasi:	

\_\_\_\_\_  
Kraj in datum

\_\_\_\_\_  
(podpis zakonitega zastopnika/pooblastitelja)

OPOMBA: Obrazec izpolni vsak zakoniti zastopnik prijavitelja, zato se le ta ustrezno fotokopira.

---

---

(prijavitelj)

## IZJAVA O IZPOLNJEVANJU OSNOVNE SPOSOBNOSTI

V zvezi z javnim razpisom - za podelitev koncesije za opravljanje občinske gospodarske javne službe oskrbe s toploto, **pod materialno in kazensko odgovornostjo izjavljamo:**

1. Da nismo v stečajnem postopku ali zanj ni bil podan predlog za začetek stečajnega postopka in sodišče o tem predlogu še ni odločilo.
2. Da nismo v postopku prisilne poravnave ali da zanj ni bil podan predlog za začetek postopka prisilne poravnave in sodišče o tem predlogu še ni odločilo.
3. Da nismo v postopku prisilnega prenehanja, da zanj ni podan predlog za začetek postopka prisilnega prenehanja in sodišče o tem predlogu še ni odločilo, da z našimi posli iz drugih razlogov ne upravlja sodišče, da nismo opustili poslovne dejavnosti in da nismo v kateremkoli podobnem položaju;
4. Da nismo bili s pravnomočno sodbo v katerikoli državi obsojeni za prestopok v zvezi s našim poklicnim ravnanjem in da nismo storili velike strokovne napake s področja predmeta tega razpisa.
5. Da na dan, ko se izteče rok za oddajo prijav, v skladu s predpisi države, v kateri imamo sedež, ali s predpisi države naročnika, nimamo zapadlih, neplačanih obveznosti v zvezi s plačili prispevkov za socialno varnost, v vrednosti 50€ ali več.
6. Da na dan, ko se izteče rok za oddajo prijav, v skladu s predpisi države, v kateri imamo sedež, ali s predpisi države naročnika, nimamo zapadlih, neplačanih obveznosti v zvezi s plačili davkov, v vrednosti 50€ ali več.

---

Kraj in datum

---

(žig in podpis pooblaščenice osebe)

---

(prijavitelj)

### IZJAVA O IZPOLNJEVANJU POKLICNE SPOSOBNOSTI

V zvezi z javnim razpisom za oddajo prijave za podelitev koncesije za opravljanje občinske gospodarske javne službe oskrbe s toploto, **pod materialno in kazensko odgovornostjo izjavljamo**:

**Ustrezno izpolnite in obkrožite:**

- A. Dejavnost lahko opravljamo na podlagi vpisa v Sodni register, pod vložno številko \_\_\_\_\_, oz. na osnovi vpisa pri Davčnem uradu RS enota v \_\_\_\_\_, številka \_\_\_\_\_.
- B. Izpolnjujemo vse pogoje, ki so zahtevani za pridobitev licence za izvajanje dejavnosti distribucije toplote oziroma imamo licenco že pridobljeno.
- C. Sposobni smo samostojno zagotavljati vse javne dobrine, ki so predmet koncesije ter kakovostno in kontinuirano izvajati javno službo, v skladu s predpisi, normativi in standardi.
- D. Razpolagamo z zadostnim obsegom opreme oziroma potrebnimi poslovnimi prostori za namen izvajanja koncesije na območju koncedenta, da imamo zagotovljen vir toplote skladno z določbami Energetskega zakona in Lokalnim energetskega konceptom oziroma bomo na drugačen način dokazali, da lahko tudi sicer nemoteno opravljamo dejavnost.

S podpisom te izjave tudi potrjujemo, da smo korektno izpolnjevali pogodbene obveznosti iz prejšnjih pogodb, sklenjenih v zadnjih petih letih.

**Pod kazensko in materialno odgovornostjo izjavljamo, da so zgoraj navedeni podatki točni in resnični.**

Izjava za prijavitelje, ki nimajo sedeža v Republiki Sloveniji, mora biti podana oz. potrjena pred pristojnim organom (notarjem ali drugim pristojnim organom v državi, kjer ima prijavitelj svoj sedež).

---

Kraj in datum

---

(žig in podpis pooblaščenice osebe)

---

---

(prijavitelj)

## IZJAVA O KADROVSKI SPOSOBNOSTI

Pod kazensko in materialno odgovornostjo izjavljamo:

- da imamo zaposleno osebo z opravljenim strokovnim izpitom iz upravnega postopka oziroma bomo za izvajanje koncesijske dejavnosti lahko s polnim oziroma s sorazmerno krajšim delovnim časom zaposlili osebo z opravljenim strokovnim izpitom iz upravnega postopka,
- da imamo strokovno usposobljenega delavca za vodenje in obratovanje distribucijskega omrežja (višja strokovna izobrazba tehniške smeri).

---

Kraj in datum

---

(žig in podpis odgovorne osebe prijavitelja)

---

---

(prijavitelj)

### IZJAVA O IZPOLNJEVANJU OSNOVNE SPOSOBNOSTI

V zvezi z javnim razpisom za oddajo prijave za javni razpis - za podelitev koncesije za opravljanje občinske gospodarske javne službe oskrbe s toploto, **pod materialno in kazensko odgovornostjo izjavljamo:**

1. Do koncedenta/občine na dan oddaje prijave na javni razpis nimamo neporavnanih zapadlih obveznosti.

---

Kraj in datum

---

(žig in podpis pooblaščenice osebe)

---

(prijavitelj)

### **IZJAVA O IZPOLNJEVANJU POGOJEV IZ TOČKE 4.4.11.**

V zvezi z javnim razpisom za oddajo prijave za podelitev koncesije za opravljanje občinske gospodarske javne službe oskrbe s toploto, **pod materialno in kazensko odgovornostjo izjavljamo:**

**Ustrezno izpolnite in obkrožite:**

1. Imamo urejeno razmerje v zvezi s pravico uporabe infrastrukture, ki ni v lasti koncedenta in je namenjena opravljanju gospodarske javne službe na zaokroženem gospodarskem območju bivše Železarne Jesenice – stari obrati, za kar prilagamo ustrezno pisno dokazilo.
2. Na zaokroženem gospodarskem območju bivše Železarne Jesenice – stari obrati bomo skladno s predpisi o graditvi objektov v roku 1 leta od sklenitve koncesijske pogodbe zagotovili izgradnjo nove infrastrukture.
3. Najkasneje do podpisa koncesijske pogodbe bomo imeli poravnane obveznosti v zvezi z zakupno pogodbo iz leta 1998, med Energetiko ŽJ kot pravnim prednikom ENOS-a in JEKO-IN, d.o.o. kot pravnim naslednikom KRES, d.o.o. in o tem najkasneje pred podpisom koncesijske pogodbe, predložili ustrezno pisno dokazilo o izpolnitvi te obveznosti.

**Pod kazensko in materialno odgovornostjo izjavljamo, da so zgoraj navedeni podatki točni in resnični.**

Izjava za prijavitelje, ki nimajo sedeža v Republiki Sloveniji, mora biti podana oz. potrjena pred pristojnim organom (notarjem ali drugim pristojnim organom v državi, kjer ima prijavitelj svoj sedež).

---

Kraj in datum

---

(žig in podpis pooblaščenice osebe)

## OBRAZEC PRIJAVE

**Opomba: obrazec na naslednji strani je potrebno izpolniti in nalepiti na ovojnico, v kateri je prijava!**

Obvezno je, da so vsi dokumenti, priloženi v prijavi **zvezani z vrvico in zapečateni tako**, da posameznih listov oziroma prilog ni možno naknadno vložiti, odstraniti ali zamenjati brez vidne poškodbe listov oz. pečata;

POŠILJATELJ:

---

---

---

Prijavo prevzel:

---

**NE ODPIRAJ – PRIJAVA – št. 360-8/2013  
ZA PODELITEV KONCESIJE ZA OPRAVLJANJE  
OBČINSKE GOSPODARSKE JAVNE SLUŽBE  
OSKRBE S TOPLOTO**

**OBČINA JESENICE  
CESTA ŽELEZARJEV 6**

**4270 Jesenice**

**E. OBRAZEC IZJAVE, DA PRIJAVITELJ SPREJEMA POGOJE RAZPISNE DOKUMENTACIJE**

- Izjavljamo, da z oddajo prijave potrjujemo, da v celoti sprejemamo pogoje javnega razpisa za podelitev koncesije za opravljanje občinske gospodarske javne službe oskrbe s toploto in vse pogoje, navedene v razpisni dokumentaciji, pod katerimi dajemo svojo prijavo. Soglašamo, da bodo ti pogoji v celoti sestavni del pogodbe, ki ne more biti kontradiktorna tem pogojem.
- Koncedentu izjavljamo, da bomo izvajali podeljeno koncesijo s skrbnostjo strokovnjaka, v skladu z zakoni in drugimi predpisi in koncesijsko pogodbo in da bomo zagotavljali uporabnikom kvalitetno opravljanje razpisane občinske gospodarske javne službe v skladu s predpisi in v javnem interesu .
- Izjavljamo, da se s strinjamo z obsegom del javnega razpisa (F. del razpisne dokumentacije).

---

(prijavitelj)

---

Kraj in datum

---

(žig in podpis pooblaščenice osebe)

## F. VRSTA IN OPIS DEL, KI SO PREDMET JAVNEGA RAZPISA

Predmet javnega razpisa je podelitev koncesije za opravljanje izbirne občinske gospodarske javne službe oskrbe s toploto.

Prijavitelj/koncesionar je lahko pravna oseba, ki izpolnjuje pogoje za opravljanje koncesije.

V prijavi za pridobitev koncesije (prijavi na javni razpis), mora prijavitelj dokazati, da izpolnjuje pogoje, potrebne za udeležbo (sposobnost), ki so navedeni v razpisni dokumentaciji, ob tem, da mora prijavitelj priložiti prijavi dokumente, zahtevane v razpisni dokumentaciji.

Koncedent bo izbral za opravljanje razpisane koncesije prijavo enega prijavitelja, ki bo opravljal dejavnost sam ali prijavo enega prijavitelja, ki bo opravljal dejavnost v okviru projektnega podjetja ali skupino prijaviteljev, z upravno odločbo izdano v skladu z 38. členom Odloka o dejavnosti in koncesiji za lokalno gospodarsko javno službo oskrbe s toploto na območju Občine Jesenice in Zakonom o splošnem upravnem postopku.

Gospodarska javna služba oskrbe s toploto obsega:

- distribucijo toplote po toplovodnem omrežju ter upravljanje, vzdrževanje, obratovanje in razvoj distribucijskega omrežja,
- zanesljivo, varno in učinkovito distribucijo toplote,
- obratovanje, vzdrževanje in razvoj vseh elementov distribucijskega omrežja, ki so potrebni za prenos toplote za daljinsko ogrevanje in sanitarno toplo vodo do uporabniških naprav,
- prodaja toplote za daljinsko ogrevanje in sanitarne tople vode uporabnikom skladno s tarifnim sistemom,
- razvoj, načrtovanje in pospeševanje javne službe,
- investicijsko načrtovanje in gospodarjenje z objekti distribucijskega omrežja in napravami, potrebnimi za izvajanje javne službe,
- redno vzdrževanje objektov distribucijskega omrežja in naprav, izvajanje potrebnih rekonstrukcij in tehnično tehnoloških izboljšav,
- izvajanje meritev in preizkusov delovanja distribucijskega omrežja,
- izredni vzdrževalni posegi na objektih in napravah distribucijskega omrežja,
- vodenje pripravljanih del in investicij v nove objekte ter naprave,
- vodenje evidence o porabljeni energiji po posameznih odjemnih mestih,
- izdaja projektnih pogojev in soglasij, vodenje evidenc o soglasjih, projektnih dokumentacijah, sklenjenih pogodbah o dobavi in odjemu z uporabniki,
- izgradnjo distribucijskega toplovodnega omrežja na območju Občine Jesenice v skladu s prostorskimi akti,
- pridobitev projektov, pridobitev gradbenih in drugih upravnih dovoljenj za izgradnjo distribucijskih omrežij ter upravnih in drugih dovoljenj za njihovo obratovanje,
- periodično pregledovanje oziroma nadzor internih omrežij in naprav ter porabniških objektov pri uporabnikih, vezanih na oskrbo s toploto iz distribucijskega omrežja v skladu s sistemskimi obratovalnimi navodili,
- ekonomsko zagotavljanje dolgoročne zmogljivosti omrežja, da omogoča razumne zahteve za priključitev na omrežje,
- nediskriminatorno obravnavanje uporabnikov omrežja,
- zagotavljanje potrebnih podatkov drugim sistemskim operaterjem, z omrežji katerih je omrežje, ki ga upravlja, povezano,
- zagotavljanje potrebnih podatkov uporabnikom za učinkovito priključitev na omrežje,
- načrtovanje porabe toplote z uporabo ustreznih metod in upoštevanjem varčevalnih ukrepov pri porabnikih,

- druge storitve, določene z veljavnimi predpisi.

Gospodarska javna služba se opravlja na celotnem območju Občine Jesenice. Koncedent bo infrastrukturo javne službe, ki je v njegovi lasti, dal v najem koncesionarju. Koncesionar mora razpolagati s celotno infrastrukturo, ki se uporablja za izvajanje gospodarske javne službe.

## OPIS DALJINSKEGA OGREVANJA MESTA JESENICE

### PROIZVODNJA TOPLOTE

Toploto v občini Jesenice proizvaja podjetje ENOS Energetika d.o.o., ter jo skladno z Dolgoročno pogodbo o dobavi in prodaji toplote za daljinsko ogrevanje mesta Jesenice (uporablja se od 1.1.1999) dobavlja in prodaja javnemu podjetju JEKO-IN, d.o.o. Jesenice (izvajalec izbirne javne gospodarske službe distribucije toplote na območju Občine Jesenice, v nadaljevanju JEKO-IN).

Dolgoročna pogodba se izteče 31.12.2013, z možnostjo podaljšanja deset let - do leta 2023. Z aneksi k Dolgoročni pogodbi je določena izhodiščna cena MWh toplote in pogoji dobave toplote za enoletno obdobje.

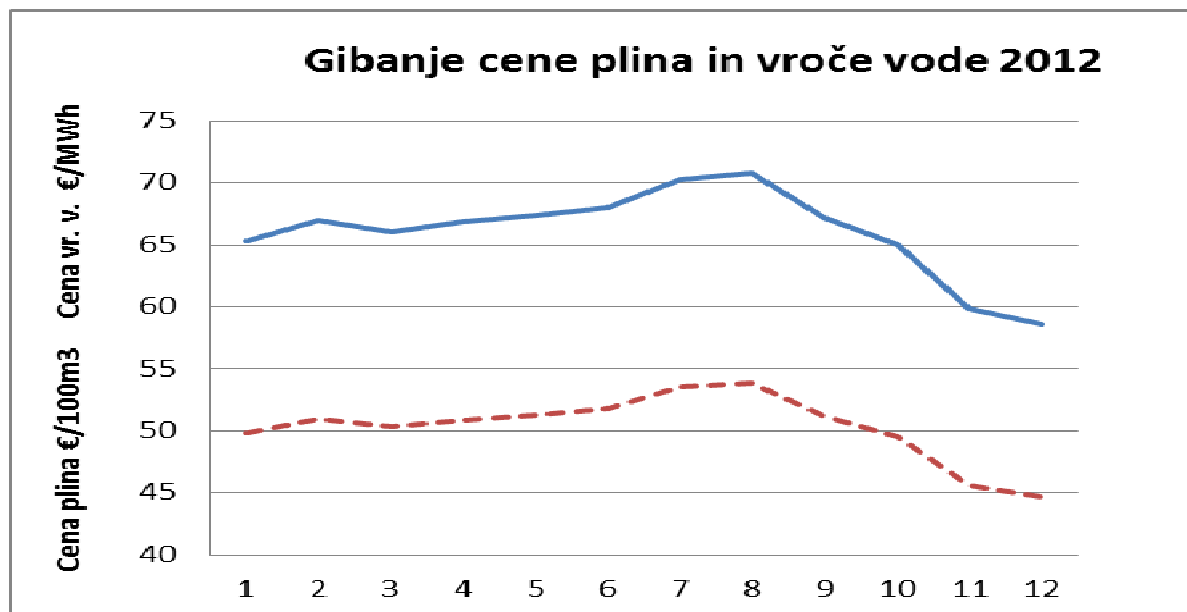
Nakupna cena toplote je vezana na ceno Sm<sup>3</sup> zemeljskega plina, elektrike in kemične priprave vode.

#### Letna prodaja (MWh) toplote družbi JEKO-IN v obdobju 2008 do 2013:

Leto	jan	feb	mar	apr	maj	jun	jul	avg	sep	okt	nov	dec	SUM	%
2008	8.749	7.732	7.431	5.009	1.926	976	1.022	1.001	1.451	4.219	6.335	9.087	54.939	100,00
2009	10.448	7.854	6.903	3.928	1.753	898	944	871	863	4.203	6.215	8.850	53.730	98%
2010	10.143	7.846	7.030	4.511	2.469	937	922	915	1.133	4.658	5.835	9.314	55.713	101%
2011	8.870	7.411	6.304	3.022	1.555	850	815	789	764	3.855	6.317	7.279	47.831	87%
2012	8.148	8.134	4.289	3.757	1.538	895	1.028	916	840	3.243	4.782	6.851	44.421	81%
2013	8.004	6.833	6.371	3.516	1.410	956	797	778	808				29.472	54%

#### Gibanje nakupne cene toplote v obdobju 2008 - 2013 (cena v € brez DDV)

Leto	jan	feb	mar	apr	maj	jun	jul	avg	sep	okt	nov	dec
2008	45,37	45,21	45,65	47,10	46,76	47,61	52,61	52,73	55,08	59,72	60,95	60,95
2009	56,37	52,66	52,77	43,89	43,35	42,88	37,21	37,43	37,33	37,88	37,51	37,42
2010	41,25	41,81	43,21	45,68	46,51	48,67	51,38	51,59	51,21	51,58	49,11	49,78
2011	52,03	52,59	52,02	54,29	54,08	54,79	58,80	59,47	59,14	63,42	63,77	63,76
2012	66,35	67,97	67,02	67,83	68,35	69,06	71,31	71,82	71,32	66,04	60,78	59,46
2013	59,46	59,46	59,46	53,76	53,63	53,63	52,59	53,09	52,39	51,29		



Proizvodnja toplote za občino Jesenice se vrši v podjetju ENOS in sicer v kotlarni pri občini za samo mesto, ter kotlarni Bela za potrebe Acroni-ja, Javornika in Koroške bele. Proizvodnja toplote na obeh lokacijah poteka v vročevodnih kotlih na zemeljski plin (v zimskem času), ter na lokaciji pri občini dodatno s plinskimi agregati za soproizvodnjo elektrike in toplote (kogeneracija – poleti in prehodna obdobja). Kot rezervni energent se uporablja ekstra lahko kurilno olje (ELKO). Skupna instalirana moč za namene vročevoda v občini Jesenice je cca 36 MW (skupna instalirana moč obeh kotlarn je cca 53,4 MW; vročevod mesto, vročevod Acroni in industrijska para). V zadnjih letih je ENOS realiziral sledeče projekte za proizvodnjo toplote:

- a) SPTTE 3 – projekt obsega postrojenje za soproizvodnjo toplote in električne energije zmogljivosti 1,4 MWe in 1,5 MWt. Osnova postrojenja je plinski motor z notranjim zgorevanjem proizvajalca Cummins z generatorjem električne energije, primarni in sekundarni hladilni sistem naprave z izmenjevalniki toplote za hlajenje motorja, mazalnega olja in izpušnih plinov, instalacije in oprema za dovod zemeljskega plina, električna instalacija in oprema za prenos električne energije v obstoječo RTP Jesenice, naprave za vodenje, meritve in regulacijo, vročevodne instalacije do obstoječih kolektorjev v Kotlovnici Jesenice, dimnik, sistem za prezračevanje in sistem proti požarne zaščite,
- b) SPTTE 4 - projekt obsega postrojenje za soproizvodnjo toplote in električne energije zmogljivosti 1,0 MWe in 1,1 MWt. Sestava postroja je podobna kot pri projektu SPTTE 3,
- c) Rekonstrukcija kotlovnice Bela: V sklopu tega projekta je bil odstranjen dotrajani parni kotel Đuro Đaković, leto izdelave 1981, kapaciteta 25 t/h, moči 20,53 MWt vključno s pripadajočo opremo kotla, napajalnimi črpalkami, armaturo kotla, dimniškim priključkom ter plinsko progo gorilnika. Na tem mestu je bil postavljen sodoben plamenični dimocevni vročevodni kotel proizvajalca LOOS, tip UT-M 28×10 bar, moči 3MWt z najsodobnejšo opremo, ki omogoča zanesljivo, racionalno ter ekološko ustrezno proizvodnjo vroče vode. Kotlu je dodana ustrezna varnostna oprema, ki v skladu z veljavnimi standardi omogoča obratovanje kotla z razširjenega manipulacijskega prostora. Kotlu je dodana oprema za racionalno

obratovanje kotla (ekonomizer), ustrezne črpalke za zagotavljanje obtoka vode skozi grelnik vode, gorilnik s plinsko progo ter oprema za zaščito pred prenizko temperaturo povratka vode v kotel.

Nabavljena je bila tudi nova mehčalna naprava GENO-mat duo WF 1500 kapacitete 17,5 m<sup>3</sup>/h. Postroj se sestoji iz ustreznih mikrofiltrrov z zamenljivimi filtrirnimi vložki, kationskega izmenjevalca, mikroprocesorske krmilne naprave, rezervoarja z nivojskimi stikali, črplanega postroja in dozirni komplet za dodajanje sredstev za vezavo kisika.

V sistem je bila vgrajena tudi nova črpalka vročevodnega omrežja Bela s frekvenčno regulacijo. Gre predvsem za nadomestitev dotrajane črpalke in za ukrep URE.

TERMIS – od konca leta 2010 obratuje sistem za upravljanje daljinskih energetskih sistemov. Družba ENOS – Energetika je s proizvodnimi viri, črpalkami, mešalnimi ventili in ostalimi elementi, ki vplivajo na distribucijo toplote neprekinjeno povezana s sistemom TERMIS. S proizvodnjo toplote se v vsakem trenutku prilagaja zahtevam porabnikov, s čimer se dviguje kakovost oskrbe strank in niža strošek distribucije.

## **OSKRBA S TOPLOTO**

*Izvaja se na podlagi :*

- *Odloka o gospodarskih javnih službah v občini Jesenice (Ur. list RS št. 111/07, 18/09, 13/10, 8/11 in 92/11 )*
- *Odloka o dejavnosti in koncesiji za lokalno gospodarsko javno službo oskrbe s toploto na območju Občine Jesenice (Ur. list RS, št. 57/2013)*
- *Pogodbe o najemu vročevodnega omrežja na območju občine Jesenice z dne 31.12.2009 sklenjene med Občino Jesenice in JEKO-IN.*

Pogoje poslovanja JEKO-IN oziroma dejavnosti oskrbe s toploto v največji meri definirajo krovni Energetski zakon, veljavna Uredba o spremembi cen in vsakoletni veljavni podpisani Aneks k dolgoročni pogodbi s proizvajalcem toplote, Sistemska obratovalna navodila za distribucijsko omrežje za oskrbo s toploto za geografsko območje občine Jesenice (Ur. list RS št. 51/08), Splošni pogoji za dobavo in odjem toplote iz distribucijskega omrežja v občini Jesenice (Ur. list RS št. 50/2012), kateri veljajo od 30.12.2012 dalje in Tarifni sistem za dobavo in odjem toplote iz distribucijskega omrežja toplotne energije v občini Jesenice (Ur. list RS št. 32/09).

Na izkoristek trase imajo velik vpliv tako vreme, kot tudi gostota omrežja ter količina odjema toplote. Realno pa, zaradi nadgradenj in posodobitev toplotnih postaj (kamor štejemo npr. zamenjave regulacijskih ventilov, obtočnih črpalk, vgradnjo samodejnih odzračevalnih sistemov ipd.), vročevodnega sistema (nadomeščanje dotrajanih vročevodnih in toplovodnih cevi s predizoliranimi cevmi enakih ali manjših dimenzij) ter upravljanja omrežja in dobave toplote s pomočjo programskega orodja "Termis", lahko pričakujemo boljši izkoristek trase glede na preteklo vrednost.

Skladno s Splošnimi pogoji, JEKO-IN izvaja tudi vzdrževalno-upravljavska dela na hišnih toplotnih postajah, katera sicer spadajo med tržne aktivnosti. Pogodbe o izvajanju teh del se podpisujejo v letu 2013, trenutno je v fazi podpisovanja 84 pogodb od skupaj 195 toplotnih postaj (TP) kar predstavlja cca 43%, kolikšen pa bo

procent podpisanih z JEKO-IN, pa se bo šele izkazalo – lastniki objektov oz. TP lahko prosto izberejo pogodbenega vzdrževalca TP.

**Objekti in naprave :**

Distribucija vroče vode se izvaja po vročevodnem omrežju, katero v osnovi izhaja iz 70-ih let prejšnjega stoletja in se na podlagi planov in večjih defektov postopoma obnavlja oz. rekonstruira (zmanjšujejo se tudi dimenzije cevi). V spodnjih tabelah so prikazane karakteristike vročevodnega omrežja na področju občine **na 1.1.2010** in sicer:

Veje Cev dimenzije	Jesenice				Javornik-Kor.Bela				skupaj	Seštevek L=(m) V=(m <sup>3</sup> )
	do	do	do	skupaj	do	do	do	skupaj		
	07	08	09		07	08	09			
Primar	m								Primar	
450	/	/	/	322	/	/	/	/	322	L=3120m V=506,84m <sup>3</sup>
400	-190	-282	/	83	/	/	/	/	83	
300	-286	/	/	2715	/	/	/	/	2715	
sekundar	m								Sekundar	
200	/	/	/	2566	/	/	/	/	2566	L=8002m V=322,82m <sup>3</sup>
150	/	/	/	2289	/	/	/	322	2611	
125	/	/	-40	1865	/	/	/	960	2825	
Priključki	m								Priključki	
100	+386	+282	+460	2778	/	/	/	680	3458	L=15103m V=124,8m <sup>3</sup>
80	/	/	+172	2772	/	/	/	510	3282	
65	/	+45	+176	3621	/	/	/	180	3801	
50	/	/	+222	1272	/	/	/	100	1372	
40	/	+80	+274	1544	/	/	/	740	2284	
32	/	+8	+188	546	/	/	/	32	578	
25	/	/	/	90	/	/	/	60	150	
20	/	+30	/	170	/	/	/	8	178	

Cev	Dolžina trase (m)	Volumen (m <sup>3</sup> )
Primar	3120	506,84
Sekundar	8002	322,82
Priključki	15103	124,80
Skupaj	26225 m	954,46 m <sup>3</sup>

Opombe:

Pri dolžini trase je upoštevana dolžina ene cevi, pri volumnu pa dolžina dveh cevi!

**Omrežje in toplotne postaje :**

LETO	OMREŽJE IN TOPLLOTNE POSTAJE		
	toplotne postaje	dolžina omrežja (m)	toplotna moč -obračunska (kW)
2008	171	25.602	55.385
2009	179	25.733	55.286
2010	181	26.225	55.221
2011	186	26.444	55.349
2012	190	27.034	55.523

Plan 2013	197	27.800	65.000
-----------	-----	--------	--------

Opomba:

- pri dolžini omrežja je upoštevana dolžina ene cevi
- vročevodno omrežje na zaokroženem gospodarskem območju bivše ŽJ, ki ga tabela ne vsebuje in je povezano z mestnim vročevodnim omrežjem, je v lasti in upravljanju ENOS d.o.o., kot tudi distribucija toplote za objekte na tem območju (18 odjemnih mest in 22 toplotnih postaj)

Vsako toplotno postajo s pripadajočo dokumentacijo (popis elementov, načrt z razmejitvijo toplotne postaje na priključno in hišno toplotno postajo, vrednosti in pretekle vlaganja ...) ima JEKO-IN v bazi podatkov toplotnih postaj, ki se nahaja na interni spletni strani podjetja, do katere je mogoče dostopati samo na podlagi odobritve oz. dodelitve gesla s strani podjetja JEKO-IN.

Toplotne postaje so bile v preteklosti, kar se lastnine tiče, obravnavane različno. Od toplotnih postaj, katere so del vročevodne infrastrukture, vse še niso bile zavedene v poslovnih knjigah javnega podjetja, niti niso bile ob prenosu lastnine zavedene v poslovnih knjigah Občine Jesenice. Začrtana meja med javno infrastrukturo v lasti Občine Jesenice in interno, oziroma hišno napeljavo je toplotni izmenjevalec v toplotni postaji ( priključna postaja ).

Iz navedenega izhaja, da Občina Jesenice kot lastnica vročevodne infrastrukture, kamor spada tudi priključna toplotna postaja, lahko izvaja investicijsko vzdrževanje na javnem delu omrežja in priključnem delu toplotnih postaj in nikakor ne na privatni lastnini – kar hišne toplotne postaje dejansko so. Tak način dela je osnova za porabo amortizacijskih sredstev in posledično ohranjanje vrednosti občinske infrastrukture.

S toplotno energijo je JEKO-IN v letu 2012 oskrboval 136 večstanovanjskih objektov (z več kot štirimi stanovanji), skupno število odjemalcev toplotne energije (ogrevanje in sanitarna topla voda) pa presega 4050 odjemalcev (fizične in pravne osebe).

Zaradi novih priklopov pričakujemo v letu 2013 povečanje števila odjemalcev (Hrušica, Prešernova, Fiprom).

ŠTEVILO ODJEMALCEV (izdani računi/mesec)	
Fizične osebe	3.816
Pravne osebe	240
Skupaj	4056
Plan 2013	4130

Na podlagi novih sprejetih Splošnih pogojev, se v letu 2013 vrši podpis novih usklajenih pogodb za dobavo toplote v posamezne objekte. Trenutno je v fazi podpisa 84 pogodb za večstanovanjske objekte, pogodbe s pravnimi osebami (poslovni prostori) pa so v celoti podpisane. Pogodbe za dobavo toplote po prejšnjih splošnih pogojih, večinoma niso bile podpisane.

### Sanitarna topla voda :

V sistemu daljinskega ogrevanja je 35 toplotnih postaj, ki imajo pripravo STV. Priključna moč skupaj je 2,5 MW. Sedem postaj je priključenih na SCADA sistem za daljinski nadzor, na trinajstih objektih pa stanje števec porabe tople vode

odčitavamo daljinsko. V obdobju, ko ni ogrevalne sezone se v kotlarni zniža temperatura v dovodu na vrednost, ki jo potrebujejo toplotne postaje za pripravo sanitarne tople vode – STV.

Več kot polovica toplotnih postaj s pripravo STV je zaradi zastarele regulacijske in strojne opreme neučinkovitih in tako vplivajo na povečanje izgub in zniževanje izkoristka – te toplotne postaje v sistem vračajo previsoke povratne temperature in imajo glede na priključno moč prevelike pretoke. S posodobitvijo teh toplotnih postaj v prihodnjem obdobju bi lahko povratne temperature znižali tudi za do 10°C, posledično pa za isto vrednost tudi dovodne temperature, kar bi prineslo dodatno znižanje toplotnih izgub in posledično izboljšanje izkoristka omrežja. Poskusno sta bili sanirani dve TP za STV, v prihodnje pa se bo v okviru energetskega pogodbenišva saniralo tudi vse TP v osnovnih šolah, v okviru rednih vzdrževalnih del v letu 2013 pa se bodo zamenjale dotrajane regulacije v 7-ih TP.

### Letna prodaja (MWh) toplote za ogrevanje STV v obdobju 2008 do 2013

	2008	2009	2010	2011	2012	2013
jan	320,76	329,27	290,60	282,36	315,49	299,40
feb	295,77	294,46	272,26	312,34	287,94	282,54
mar	326,00	329,09	291,50	285,35	275,57	243,74
apr	295,00	276,91	286,86	250,24	266,07	257,40
maj	281,65	274,87	245,74	286,28	241,61	286,55
jun	268,95	286,37	273,89	238,74	231,44	234,57
jul	240,45	250,45	216,81	200,69	208,27	239,14
avg	232,20	236,96	257,88	219,26	212,68	223,70
sep	289,73	258,52	278,23	212,67	216,56	263,85
okt	282,73	265,10	235,28	285,09	254,27	
nov	259,45	246,68	296,23	264,92	267,91	
dec	329,83	277,62	301,98	290,29	270,44	
<b>SKUPAJ</b>	<b>3.422,52</b>	<b>3.326,30</b>	<b>3.247,26</b>	<b>3.128,23</b>	<b>3.048,25</b>	<b>2.330,89</b>

### Vrednost infrastrukture :

Nabavna in sedanja vrednost omrežja za distribucijo toplote na dan 31.12.2012 :

		nabavna vrednost	odpisana vrednost	sedanja vrednost
<b>omrežje</b>	gradbeni del	6.287.575,36	4.841.467,30	1.446.107,98
	strojni del	4.265.527,60	2.505.787,38	1.759.740,30
	<b>omrežje skupaj</b>	<b>10.553.102,96</b>	<b>7.347.254,68</b>	<b>3.205.848,28</b>
<b>oprema</b>	toplotne postaje	2.067.964,14	1.710.300,21	357.663,93
	<b>SKUPAJ</b>	<b>12.621.067,10</b>	<b>9.057.554,89</b>	<b>3.563.512,21</b>

## Tržna dejavnost :

V letu 2013 JEKO-IN nadaljuje s prodajo in montažo delilnikov stroškov ogrevanja in termostatskih ventilov ter na področju prodaje in montaže merilnikov toplote (kalorimetri). V večstanovanjskih objektih opravlja vzdrževalna dela na sekundarnem delu vročevodnega sistema (ki je v lasti odjemalcev) na podlagi pogodb o vzdrževanju in upravljanju hišne toplotne postaje.

### *Količine in cene :*

Cena za distribucijo tople vode za daljinsko ogrevanje je, po Uredbi o oblikovanju cen proizvodnje in distribucije pare in tople vode za namene daljinskega ogrevanja za tarifne odjemalce (Uradni list RS, št. 28/2012), sestavljena iz:

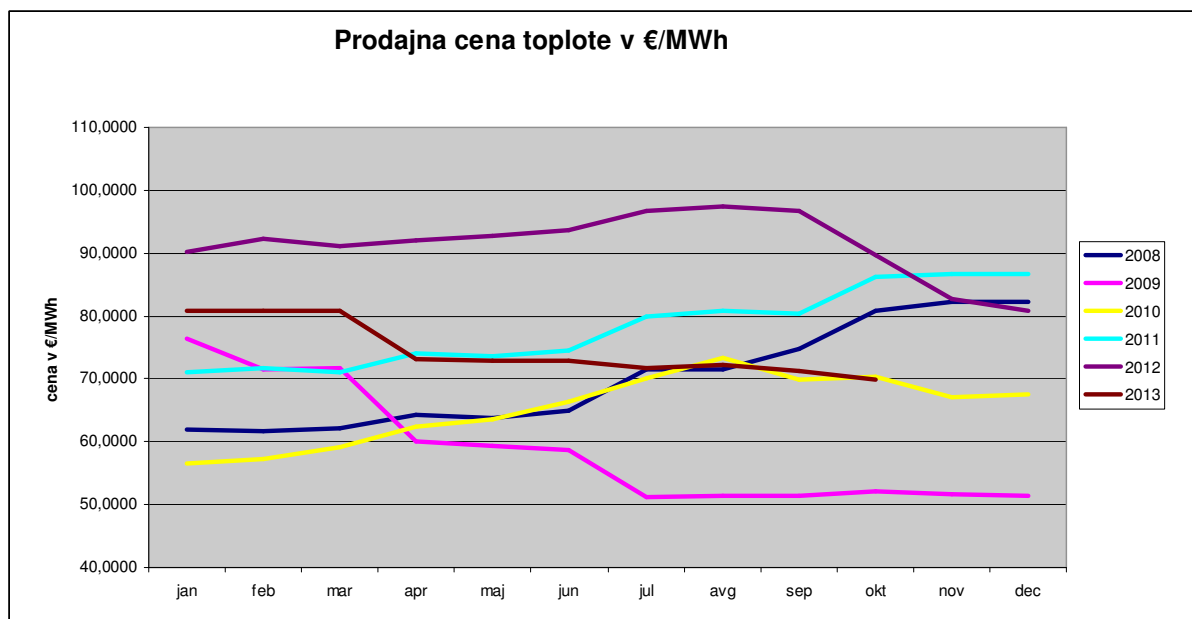
- variabilnega dela, ki pokriva variabilne stroške distribucije daljinske toplote ter se odjemalcem obračunava kot cena za dobavljeno toplote v €/MWh, in
- fiksnega dela, ki pokriva fiksne stroške, to je upravičene stroške za obratovanje sistema, ter se odjemalcem obračunava kot cena za priključno oziroma obračunsko moč v €/MW/leto.

Fiksni del cene praviloma zajema vse ostale upravičene stroške delovanja sistema (pri distributerjih daljinske toplote), in sicer:

- stroške materiala (brez stroškov energentov),
- stroške storitev,
- stroške dela,
- nujne stroške investicijskega in tekočega vzdrževanja,
- najemnino ( v višini amortizacije infrastrukture ),
- druge odpise vrednosti,
- druge odhodke (stroške) poslovanja,
- odhodke financiranja.

Cena priključne moči (sklep OS OJ št.:558, z dne 26.07.2001) se od dneva sprejetja ni spremenila ter znaša 1,1289 €/kW/mes (13.546,8 €/MW/leto).

Na dan 01.01.2012 je bila prodajna cena toplote 90,09 €/MWh, že v avgustu je dosegla 97,42 €/MWh (9,2 odstotna podražitev na že v letu 2011 visoko prodajno ceno). Zaradi vstopa novih dobaviteljev zemeljskega plina na trg v republiki Sloveniji je cena le-tega padla, posledično se je pocenila tudi MWh toplote (17,3 %). Pričakujemo, da se bo cena MWh toplote v letu 2013 še spremenila, lahko pričakujemo precejšnjo pocenitev (do 14% v celem letu) - vsaj glede na predvidevanja gibanja cene zemeljskega plina. Zaradi predvidenih nadaljnjih posodobitev omrežja, toplotnih postaj ter upravljanja omrežja in dobave toplote s pomočjo programskega orodja "Termis" pričakujemo v letu 2013 izboljšanje izkoristka omrežja.



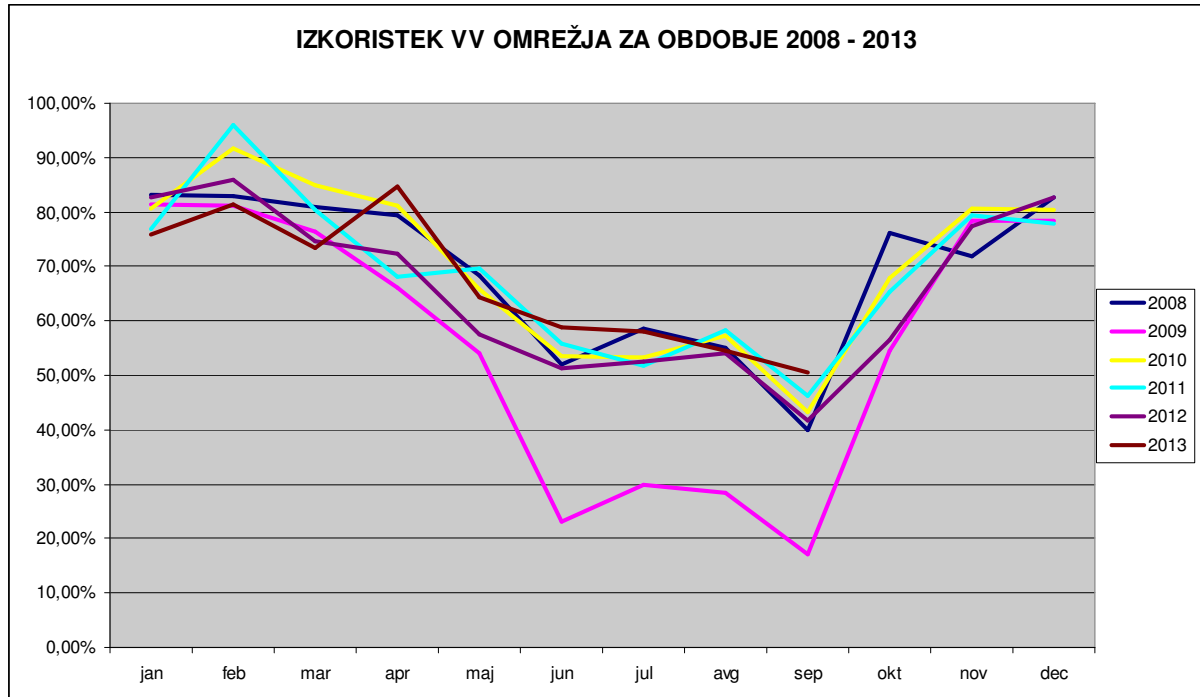
Gibanje cene toplote za občane v obdobju 2008 - 2013 (cena v €/MWh brez DDV)

Leto	jan	feb	mar	apr	maj	jun	jul	avg	sep	okt	nov	dec
2008	61,8757	61,7238	62,2483	64,1577	63,7188	64,8830	71,4149	71,5665	74,6557	80,7324	82,3379	82,3379
2009	76,3629	71,5005	71,6569	59,9871	59,4173	58,6570	51,1613	51,4479	51,3202	52,0493	51,5636	51,4339
2010	56,5216	57,2715	59,1463	62,4560	63,5645	66,4502	70,0699	73,3305	69,8422	70,3442	67,0393	67,5255
2011	70,9440	71,6891	70,9276	73,9572	73,6819	74,6379	80,0006	80,8916	80,4805	86,1735	86,6433	86,6269
2012	90,0940	92,2529	90,9853	92,0745	92,7734	93,7163	96,7405	97,4230	96,7564	89,6681	82,6121	80,8380
2013	80,8380	80,8380	80,8380	73,1903	73,0150	73,0150	71,6287	72,2982	71,3578	69,8788		

Količine prodane in kupljene toplote z izkoristkom omrežja :

LETO	OSKRBA S TOPLOTNO ENERGIJO		IZKORISTEK %
	PRODANE KOLIČINE (MWh)	KUPLJENE KOLIČINE (MWh)	PRODANE/KUPLJENE
2008	42.511	54.938	77,38
2009	42.101	53.730	78,43
2010	44.011	55.714	78,99
2011	37.053	47.832	77,47
2012	34.068	44.420	76,70
2013 jan-sep	22.045	29.472	74,80

### Gibanje izkoristka omrežja:



Iz tabele in grafa je razvidno, da tako nakup in posledično tudi prodaja po letih močno nihata (velik vpliv vremena in s tem povezan temperaturni primanjkljaj, nihanja temperatur na višku kurilne sezone ...).

Trend nižanja rabe toplote se je v letu 2012 nadaljeval, kar je posledično vplivalo na izkoristek, ki je v primerjavi s preteklim obdobjem nižji. Z zmanjševanjem prodaje toplote, ki je posledica obnavljanja ovojev stavb, varčevanja in vgradnje delilnikov, se zmanjšuje tudi izkoristek omrežja. Primer je npr. izkoristek omrežja v poletnem času (ko je prodaja zelo nizka) in se giblje okrog 50%. Trend zmanjševanja rabe energije pri končnih odjemalcih je zaznati tudi pri drugih distributerjih toplotne energije v državi.

### Števnina :

Števnino je s sklepom potrdil Občinski svet Občine Jesenice in je bila uveljavljena s 01.01.2004 ( sklepa OS OJ št.:222,223 z dne 18.12.2003).

Števnina je namenjena pokrivanju stroškov rednih pregledov, popravil/predelav, zamenjav in stroškom overjanja ( skladno s predpisi na področju merilne tehnike) merilnih naprav toplotne energije na odjemnem mestu, ki so v lasti ali v upravljanju distributerja.

Števnina (letni strošek, ki se plačuje po dvanajstinah enakomerno skozi vse leto), je fiksna postavka računa (obračuna se po kvadraturi ogrevane površine) in se ne spreminja z obsegom porabe toplote.

Cena števnine se od dneva sprejetja ni spremenila ter znaša 0,0542 €/m<sup>2</sup>.

Gibanja kvadrature ogrevane površine (vsi odjemalci):

leto	m <sup>2</sup>	0,0542 €/m <sup>2</sup>
2012	304.127	197.804
2011	300.306	195.319
2010	297.605	193.563
2009	293.126	190.649
2008	291.806	189.790

### **TERMIS:**

Podjetji Jeko –In d.o.o. in Eltec-Mulej sta dne 23. 7. 2007 sklenili pogodbo št Tp014-7A o pogodbenem zagotavljanju znižanja rabe proizvedene toplotne energije v sistemu daljinskega ogrevanja JEKO-IN z uvedbo informacijskega sistema ELTEC TERMIS.

Predmet pogodbe je znižanje nakupa proizvedene toplotne energije in s tem povezano znižanje stroškov. Obračunsko obdobje v četrtem letu je obdobje od 1.10.2011 do 30.9.2012. Zadnje, peto obračunsko obdobje se zaključí 30.9. 2013.

### **Delovanje toplotnih postaj s pripravo tople vode STV :**

V preteklih dveh sezonah smo analizirali stanje in delovanje toplotnih postaj s pripravo STV, saj vplivajo na povečanje izgub in zniževanje izkoristka. Glavne ugotovitve so, da so toplotne postaje neučinkovite zaradi zastarele regulacijske in strojne opreme. Toplotne postaje v sistem vračajo previsoke povratne temperature in imajo glede na priključno moč prevelike pretoke. Povprečna temperatura v dovodu je 72°C, v povratku pa 65°C. Praksa kaže, da bi s posodobitvijo toplotnih postaj na Jesenicah lahko povratne temperature znižali tudi za do 10°C, posledično za isto vrednost tudi dovodne temperature, kar bi prineslo dodatno znižanje toplotnih izgub in posledično izboljšanje izkoristka omrežja.

### **Poletno delovanje sistema daljinskega ogrevanja:**

Analizirali smo tudi delovanje sistema v poletnem obdobju, ko je v funkciji samo priprava sanitarne tople vode, predvsem toplotne izgube. Glavni parametri, ki vplivajo na toplotne izgube so temperatura v dovodu, temperatura okolice ter stanje izolacije. V primerjavi zadnjih dveh let opazimo, da so bili vsi parametri, ki vplivajo na toplotne izgube, precej podobni, izgube pa so bile v zadnjem letu za 324MWh večje. Razlog za to gre lahko iskati v okvarah na omrežju v tem obdobju.

### **Plan poslovanja :**

Na dan 1.3.2013 se je naloge izvajalo s trinajstimi zaposlenimi delavci v OE. JEKO-IN za izvajanje dejavnosti uporablja poslovne prostore na Industrijski 1a in prostore uprave.

Obdobje - rezultati poslovanja: JAN. - DEC. 2012

Obdobje - primerjava - rezultati poslovanja: JAN. - DEC. 2011

ENOTA - SEKTOR - PODJETJE	OSKRBA S TOPLOTNO ENERGIJO								
	OBČINA JESENICE								
	2012	2011	2012/2011	2012	2011	2012/2011	2012	2011	2012/2011
	JAVNI DEL	JAVNI DEL	INDEKS	TRŽNI DEL	TRŽNI DEL	INDEKS	SKUPAJ	SKUPAJ	INDEKS
PRIHODKI OD PRODAJE	4.039.849,33	3.862.076,62	105,0	146.806,80	198.124,24	74,0	4.186.656,13	4.060.200,86	103,0
PRIHODKI IZ NASLOVA SUBVENCIJ	52.672,92	304.471,47	17,0	0,00	0,00		52.672,92	304.471,47	17,0
PLAČANE TERJATVE IZ TOŽB	33.908,95	55.447,11	61,0	377,39	272,69	138,0	34.286,34	55.719,80	62,0
PRIHODKI OD FINANCIRANJA	13.207,36	32.684,73	40,0	7,16	11,84	60,0	13.214,52	32.696,57	40,0
PRIHODKI INTERNE REALIZACIJE	10.555,40	10.352,22	102,0	2.047,36	1.737,88	118,0	12.602,76	12.090,10	104,0
IZREDNI PRIHODKI	18.509,46	18.367,39	101,0	41,95	469,40	9,0	18.551,41	18.836,79	98,0
PRIPADAJOČI DEL PRIHODKOV STROKOVNIH SLUŽB	9.447,21	11.466,50	82,0	181,99	1.205,07	15,0	9.629,20	12.671,57	76,0
SKUPAJ PRIHODKI	4.178.150,63	4.294.866,04	97,0	149.462,65	201.821,12	74,0	4.327.613,28	4.496.687,16	96,0
STROŠKI INTERNE REALIZACIJE	9.693,19	8.214,18	118,0	0,00	0,00		9.693,19	8.214,18	118,0
STROŠKI MATERIALA	84.064,78	65.423,84	128,0	48.915,17	74.728,89	65,0	132.979,95	140.152,73	95,0
STROŠKI ENERGENTA	3.228.650,48	3.058.569,16	106,0	0,00	0,00		3.228.650,48	3.058.569,16	106,0
STROŠKI STORITEV	222.503,31	208.691,34	107,0	3.111,04	4.561,24	68,0	225.614,35	213.252,58	106,0
POPRAVKI TERJATEV	91.432,65	94.592,85	97,0	1.032,70	539,68	191,0	92.465,35	95.132,53	97,0
AMORTIZACIJA	10.674,94	10.594,37	101,0	49,85	0,00		10.724,79	10.594,37	101,0
NAJEMNINA INFRASTRUKTURA	323.441,24	360.217,70	90,0	0,00	0,00		323.441,24	360.217,70	90,0
NAJEMNINA DOVOZ ODPADKOV	0,00	0,00		0,00	0,00		0,00	0,00	
STROŠKI DELA	256.895,39	261.701,96	98,0	28.227,13	29.078,00	97,0	285.122,52	290.779,96	98,0
DRUGI STROŠKI	30.545,83	31.166,10	98,0	478,26	450,91	106,0	31.024,09	31.617,01	98,0
ODHODKI FINANCIRANJA	637,23	909,34	70,0	0,00	0,00		637,23	909,34	70,0
IZREDNI ODHODKI	21,10	27,54	77,0	0,71	3,21	22,0	21,81	30,75	71,0
PRIPADAJOČI DEL ODHODKOV STROKOVNIH SLUŽB	165.745,21	144.923,96	114,0	3.192,93	15.230,71	21,0	168.938,14	160.154,67	105,0
SKUPAJ ODHODKI	4.424.305,35	4.245.032,35	104,0	85.007,79	124.592,64	68,0	4.509.313,14	4.369.624,98	103,0
REZULTAT	-246.154,72	49.833,69		64.454,86	77.228,49	83,0	-181.699,86	127.062,18	

Dobavitelj toplote ENOS, na podlagi pogodbe iz leta 1998 med Energetiko ŽJ kot pravnim prednikom ENOS-a in JEKO-IN, d.o.o. kot pravnim naslednikom KRES, d.o.o., zaračunava ogrevanje uporabnikom na zaključenem območju Železarnice Jesenice, kateri je bil opredeljen v času delovanja Železarnice Jesenice. Iz letnega poročila JEKO-IN-a za leto 2011 je razvidna še preostala zakupnina Energetiki ŽJ (Enos-u) v višini 175.630,70 EUR na dan 31.12.2012, katera se poračunava na podlagi navedene pogodbe ( letni znesek 16.337,64 EUR ).

### Investicije in investicijsko vzdrževanje :

Sredstva najemnine omrežja se namenljajo za investicijsko vzdrževanje omrežja in sicer za obnove in novogradnje novih odsekov omrežja. Za leto 2013 imamo sredstva najemnine za leto 2013 v višini 325.000 € in prenesena sredstva iz leta 2012 v višini 245.268,62 €.

Projektna dokumentacija :

- IDZ, PGD, PZI vročevodno omrežje Cesta maršala Tita 94 – 102; **IDZ že izdelana**
- PZI zamenjava vročevodne cevi DN 450 s predizolirano cevjo DN 200 na območju gledališča Toneta Čufarja v dolžini 120 m ; **PZI dokumentacija izdelana**
- projekt obnove VV omrežja do Doma starostnikov Bergelj ; **izdelana projektna naloga, PZI projektna dokumentacija v izdelavi**

- projekt obnove / odkupa ali izgradnje novega VV omrežja na območju ZGO oz. starih obratov.

Investicijska vzdrževanja (predvidena v poslovnem načrtu za leto 2013 in 2014):

- nadaljnja modernizacija in nadgradnja vročevodnega omrežja na območju Hrušice, Ceste maršala Tita, Tavčarjeve in Prešernove ulice
- nadgradnje in posodobitve toplotnih postaj (vgradnje regulacijskih ventilov z motornim pogonom, modernizacija naprav za pripravo sanitarne tople vode)
- zamenjava vročevodne cevi DN 450 s predizolirano cevjo DN 200 na območju gledališča Toneta Čufarja v dolžini 120 m
- obnova in vkop vročevoda do doma starostnikov Bergelj
- obnova izolacije nadzemnega vročevoda.

Vročevodno omrežje na območju Hrušice je zgrajeno v letu 2013.

## **G. FINANČNA ZAVAROVANJA**

Poglavje o finančnih zavarovanjih vsebuje opis načina zavarovanja resnosti prijave in zavarovanja proti odgovornosti za škodo.

## VZOREC BANČNE GARANCIJE ZA RESNOST PRIJAVE

---

(naziv banke)

(kraj in datum)

**OBČINA JESENICE**  
**Cesta železarjev 6**  
**4270 JESENICE**

**Garancija št. \_\_\_\_\_ za resnost prijave**

V skladu z javnim razpisom za podelitev koncesije za izvajanje občinske gospodarske javne službe oskrbe s toploto, za potrebe koncedenta Občine Jesenice, Cesta železarjev 6, Jesenice je prijavitelj dolžan za resnost svoje prijave na javnem razpisu, priskrbeti koncedentu bančno garancijo ali kavcijskega zavarovanja pri zavarovalnicah v višini **20.000,00 €**.

Banka ali zavarovalnica se zavezuje, da bo plačala navedeni znesek v naslednjih primerih:

- če prijavitelj umakne ali spremeni prijavo v času njene veljavnosti, navedene v prijavi ali
- če prijavitelj, ki ga je koncedent v času veljavnosti prijave obvestil o sprejetju njegove prijave ne izpolni ali zavrne sklenitev pogodbe v skladu z določbami navodil prijavitelju.

Zavezujemo se, da bomo v 15 dneh po prejemu koncedentovega prvega pisnega zahtevka plačali koncedentu zgoraj navedeni znesek brez kakršnega koli dodatnega utemeljevanja, če v svojem zahtevku navede, da mu zahtevani znesek pripada zaradi izpolnitve enega ali obeh zgoraj navedenih primerov in navede, za kateri primer ali primera gre.

Zahtevek za unovčitev garancije mora biti predložen banki ali zavarovalnici in mora vsebovati:

- originalno pismo koncedenta za unovčenje garancije ali zavarovanja v skladu z zgornjim odstavkom in
- predloženo izjavo Uprave RS za javna plačila, da so zahtevek za unovčenje podpisale osebe, ki so pooblaščenice za zastopanje in
- original Garancije št. \_\_\_\_\_ oziroma zavarovalne police

Ta garancija velja vse dotlej, dokler ne bo izbran prijavitelj po zgoraj citiranem javnem razpisu in (v primeru, da je celovita ali delna prijava sprejeta) do trenutka, ko izbrani prijavitelj ne sklene pogodbe z koncedentom, vendar pa najkasneje do izteka veljavnosti prijave.

Če od vas ne prejmemo nikakršnega zahtevka za izplačilo garantiranega zneska do \_\_\_\_\_, ta garancija preneha veljati ne glede na to, ali nam je vrnjena.

Ta garancija ni prenosljiva.

Morebitne spore med upravičencem in banko oziroma zavarovalnico rešuje stvarno pristojno sodišče.

Banka oz zavarovalnica  
(žig in podpis)

---

---

(prijavitelj)

### **IZJAVA O ZAVAROVANJU PROTI ODGOVORNOSTI ZA ŠKODO**

Pod kazensko in materialno odgovornostjo izjavljamo, da bomo sklenili z zavarovalnico ustrezne zavarovalne pogodbe za zavarovanje rizikov, ki so povezani z izvrševanjem dejavnosti, ki je predmet te koncesije, za škodo, ki bi jo povzročili občini z nerednim ali nevestnim opravljanjem dejavnosti in za škodo, ki jo pri opravljanju ali v zvezi z opravljanjem dejavnosti povzročijo pri nas zaposlene osebe uporabnikom ali drugim osebam.

Pogodba o zavarovanju mora imeti klavzulo, da je zavarovanje sklenjeno v korist koncedenta.

---

Kraj in datum

---

(žig in podpis odgovorne osebe prijavitelja)

## **H. VZOREC KONCESIJSKE POGODBE**

### **NAVODILO:**

1. Vzorec pogodbe mora ponudnik izpolniti, parafirati vse strani, žigosati in podpisati, s čimer potrjuje, da se strinja z vzorcem pogodbe (če vsaka stran pogodbe ni parafirana, to ni izločitveni kriterij).