



***OBČINSKI načrt zaščite in
reševanja OB POŽARIH ZA
OBČINO JESENICE***

VERZIJA 1.0

	ORGAN	DATUM	PODPIS ODGOVORNE OSEBE
IZDELALA	OBČINA JESENICE	Maj 2014	Nataša Štefelin
OBRAVNAVAL	OBČINSKI ŠTAB CZ POVELJNIK OŠCZ	November 2014	Igor Arh
SPREJEL	ŽUPAN	November 2014	Tomaž Tom Mencinger
SKRBNIK	STROKOVNA SODELAVKA ZA ZAŠČITO IN REŠEVANJE		Nataša Štefelin

KAZALO

1. POŽAR	3
1.1 UVOD	3
1.2 SPLOŠNO O NEVARNOSTI POŽAROV V OBČINI JESENICE	3
1.3 ZNAČILNOSTI IN STANJE POŽAROV V OBČINI JESENICE.....	4
1.4 MOŽNOSTI IN VERJETNOST NASTANKA VERIŽNE NESREČE.....	7
1.5 SKLEPNE UGOTOVITVE.....	8
2. OBSEG NAČRTOVANJA	9
2.1 TEMELJNE RAVNI NAČRTOVANJA	9
2.2 NAČELA ZAŠČITE, REŠEVANJA IN POMOČI	9
3. KONCEPT ZAŠČITE, REŠEVANJA IN POMOČI OB POŽARIH	10
3.1 TEMELJNE PODMENE NAČRTA.....	10
3.2 ZAMISEL IZVEDBE ZAŠČITE IN REŠEVANJA.....	11
3.3 UPORABA NAČRTA	17
4. SILE, SREDSTVA IN VIRI ZA IZVAJANJE NAČRTA	18
4.1 PREGLED ORGANOV IN ORGANIZACIJ, KI SODELUJEJO PRI IZVEDBI NALOG IZ OBČINSKE PRISTOJNOSTI	18
4.2 MATERIALNO – TEHNIČNA SREDSTVA ZA IZVAJANJE NAČRTA	19
4.3 PREDVIDENA FINANČNA SREDSTVA ZA IZVAJANJE NAČRTA	20
5. OPAZOVANJE, OBVEŠČANJE IN ALARMIRANJE	21
5.1 OPAZOVANJE	21
5.2 OBVEŠČANJE	22
5.2.1 Obveščanje pristojnih organov.....	22
5.2.2 Obveščanje prebivalcev na ogroženem območju	22
5.2.3 Obveščanje javnosti.....	22
5.3 ALARMIRANJE.....	26
6. AKTIVIRANJE SIL IN SREDSTEV	28
6.1 AKTIVIRANJE ORGANOV IN NJIHOVIH STROKOVNIH SLUŽB.....	28
6.2 AKTIVIRANJE OBČINSKIH SIL ZA ZAŠČITO, REŠEVANJE IN POMOČ	28
6.3 ZAGOTAVLJANJE POMOČI V MATERIALNIH IN FINANČNIH SREDSTVIH.....	33
7. UPRAVLJANJE IN VODENJE	34
7.1 SPLOŠNA DOLOČILA.....	34
7.2 ORGANI IN NJIHOVE NALOGE.....	34
7.3 OPERATIVNO VODENJE	38
7.4 ORGANIZACIJA ZVEZ	42
8. UKREPI IN NALOGE ZAŠČITE, REŠEVANJA IN POMOČI	46
8.1 UKREPI ZAŠČITE IN REŠEVANJA	46
8.2 NALOGE ZAŠČITE IN REŠEVANJA	50
9. OSEBNA IN VZAJEMNA ZAŠČITA	55
10. OCENJEVANJE ŠKODE	57
11. RAZLAGA POJMOV IN OKRAJŠAV	59
11.1 RAZLAGA POJMOV	59
11.2 RAZLAGA OKRAJŠAV	60
12. SEZNAM PRILOG IN DODATKOV	61

1. POŽAR

1.1 Uvod

Občinski načrt zaščite in reševanja ob požaru, verzija 1.0, je izdelan na podlagi zakona o varstvu pred naravnimi in drugimi nesrečami (Ur. list RS, št. 51/06-UPB1), Odloku o varstvu pred naravnimi in drugimi nesrečami v občini Jesenice (Ur. list RS, št. 71/2006) in je usklajen z Uredbo o vsebini in izdelavi načrtov zaščite in reševanja (Ur. list RS, št. 3/02, 17/02 in 17/06) ter drugimi predpisi.

Požar je proces hitrega gorenja, ki se nenadzorovano širi v prostoru in času. Za požar je značilno sproščanje toplote skupaj z dimom, strupenimi plini in plameni. Posledica zelo hitrega gorenja je lahko eksplozija. Požar je vsak ogenj, ki je nastal zunaj kontroliranega ognjišča, ali ogenj, ki se je od tod razširil in se lahko naprej razvija z lastno močjo, pri tem pa povzroči materialno škodo.

Pri gozdnih požarih so posledice odvisne od tipa gozdnega požara, vrste in oblike gozda, časa nastanka in trajanja požara, velikosti pogorele površine in ekološke ranljivosti območja države.

Najnevarnejši so kompleksni požari, ki prizadenejo drevesa od tal do vrha krošnje. Povzročitelja požarov v naravi je težko odkriti in zato je več kot 50 procentov povzročiteljev požarov neznanih. Povzročitelj je navadno človek s svojo dejavnostjo in nanj lahko vplivamo z ozaveščanjem. Škodo v naravnem okolju pa lahko zmanjšamo tudi z uspešnim gašenjem, k čemur pripomore ustrezno organizirana gasilska služba, služba javljanja in alarmiranja in vsi preventivni ukrepi.

Največji znani povzročitelj požarov v naravi je železnica. Od vlakov med dolgotrajnejšim zaviranjem odpadejo žareči deli zavor, ki v požarno ogroženem naravnem okolju povzročijo požar.

Med naravnimi je edini povzročitelj strela. Na njeno pojavljanje ne morem vplivati, zato morajo biti vsi naporji usmerjeni v zmanjševanje obsegov požarov. Strela največ požarov povzroči na vrhovih hribov, daleč od komunikacij, zato so škode navadno večje.

1.2 Splošno o nevarnosti požarov v občini Jesenice

Na območju občine Jesenice je glede na verjetnost dogodka in možne posledice možnost nastanka požara v naravnem okolju zaradi odvrženega cigaretne ogorka, neupoštevanje navodil pri povečani požarni ogroženosti in naravni pojav, to je udar strele. V sušnem obdobju obstaja možnost, da se vname suha trava neposredno ob cestišču, požar pa se zaradi vetrovnega vremena lahko širi na bližnji gozd.

Kot potencialni viri požarov so v občini Jesenice možne naslednje nesreče – nesreče v podjetjih, kjer uporabljajo vnetljive snovi:

- Acroni d.o.o. Cesta Borisa Kidriča 44, Jesenice

- Eurosol d.o.o., Cesta železarjev 8, Jesenice
- Enos-energetika d.o.o., Cesta železarjev 8, Jesenice
- Geoplin plinovodi, Cesta Ljubljanske brigade 11, Ljubljana
- Bencinski servisi

1.3 Značilnosti in stanje požarov v občini Jesenice

Na področju občine Jesenice so možni naslednji dogodki, ki pomenijo nesrečo:

- požar v naravnem okolju
- požar na objektih
- požar na prometnih sredstvih

Požar v naravnem okolju lahko povzroči neupoštevanje navodil ob povečani požarni ogroženosti (primer: odvržen cigaretni ogorek) ali naravni pojav, to je pojav udara strele.

Zaradi sušnih razmer se lahko vname suha trava, požar pa se zaradi vetrovnega vremena hitro širi na bližnji gozd, zato obstaja možnost nastanka kompleksnega požara.

Požar na objektih – podjetja, ki prevažajo, skladiščijo ali pridelujejo nevarno snov, to so:

Acroni d.o.o., kjer lahko pride do izlitja taline v proizvodnji in nastanek požara ob razlitju vnetljivih snovi. Do okvare lahko pride tudi na lužilni liniji SSAP na žarilni peči, ki se kuri na zemeljski plin.

Eurosol, d.o.o.

Obstaja možnost izpusta utekočinjenega naftnega plina (UNP) iz skladiščnih posod – rezervoarjev različnih kapacitet pri pretakanjih. Zaradi nezaznavnosti plina je le – ta bolj nevaren ljudem v kletnih prostorih. Druga možnost je, da pride do izpusta dimetiletra (DME) iz rezervoarja pri pretakanjih.

Zunanji požar lahko nastane le ob mehanski porušitvi zaprtega plinskega UNP sistema in zaprtega sistema vnetljivih tekočin BENCIN-ACETON, kot posledica mehanskega delovanja na celotni sistem shranjevanja in pretakanja tekočih gorljivih surovin (lahko potres ali sovražno delovanje). Potencialne možnosti so prisotne tudi ob dobavi pri pretakanju tekoče faze iz cestne cisterne v skladiščne rezervoarje.

V notranjih prostorih so potencialne možnosti nastanka plamena pri:

- polnitvi vnetljive tekoče faze v prazne doze
- nastanku elektrostaticne napetosti zaradi odsotne pravilne ozemljitve
- mehanskih delih, ki povzročajo iskrenje
- vožnji z viličarjem v prostorih s povečano koncentracijo vnetljivih hlapov.

Predvidi se tudi možnost nastanka notranjega požara, ki pa je zaradi manjše koncentracije vnetljivih snovi lažje obvladljiv in nudi več časa za evakuacijo ljudi. V zaprtih prostorih so vgrajeni indikatorji dima, ki signalizirajo nastanke plamena.

Enos – Energetika d.o.o.

Največji vir tveganja predstavljajo skladiščne kapacitete in sicer največji nadzemni rezervoar s prostornino 1200 m³, ki je sferne oblike in služi za uskladiščenje UNP ter je cca. 200 m oddaljen od komunalne čistilne naprave družbe JEKO-IN Javno komunalno podjetje, d.o.o. V čistilni napravi je hkrati zaposlenih do 10 delavcev.

Pri skladiščenju utekočinjenega naftnega plina (UNP) in polnjenjem jeklenk UNP lahko pride do požara pride pri izpustu UNP iz skladiščnih posod in pri pretakanju iz rezervoarjev različnih kapacitet.

Najtežji in najnevarnejši možni dogodek na lokaciji vira tveganja, bi bil popoln izpust UNP iz sfernega rezervoarja kapacitete 1200 m³.

Kot najbolj verjeten dogodek je bil obravnavan izpust UNP iz avto ali železniške cisterne (podobno kot najtežji pričakovani dogodek) s tem, da operaterja uspeta obvladati izpust v času do 1 minute (uspeta deblokirati protilomni ventil). V tem primeru pride do manjšega izpusta UNP.

Hlapi UNP so težji od zraka in so zelo vnetljivi. Pri koncentraciji 1,5 – 9,5 % je eksploziven. Hlapi se zadržujejo pri tleh. Posebno v kletnih prostorih in jamah, kjer iz okolice izpodrivajo zrak. Plin ni strupen, je pa narkotično sredstvo, ki pri koncentracijah nad 2% deluje na živčni sistem. Simptomi izpostavljenosti plinskim hlapom so: oteženo dihanje, slabost, vrtoglavica, izguba zavesti in zadušitev.

Verjetnost oz. nastanek najtežjega možnega izrednega dogodka (najbolj pesimistična varianta), je bil ocenjen kot skrajno malo verjeten.

Površina prizadetega območja

Najtežjo možno nesrečo lahko pričakujemo ob izpustu iz sfernega rezervoarja kapacitete 1x1200 m³ in vžigu-eksploziji oblaka hlapov. Vnetljivi oblak se bo razširil izven območja lokacije in bo zanesljivo naletel na vir vžiga, kar bo povzročilo eksplozijo. V tem primeru je možna verižna nesreča na celotnem območju vira tveganja družbe ENOS-Energetika, d.o.o., Jesenice. Možne so poškodbe ljudi in premoženja ter zgradb zaradi nadtlaka na ožjem industrijskem območju industrijske cone Koroška Bela ter širšem območju naselij Slovenskega Javornika, Podkočne in Lipc. Prav tako je posledica pokanje okenskih stekel na širšem območju industrijske cone Koroška Bela ter na širšem območju naselij Slovenskega Javornika, Podkočne in Lipc od mesta eksplozije. Potrebno je upoštevati tudi oblikovanost terena, ki s pobočjem na lokaciji severno od skladiščnih kapacitet varuje naselje Slovenski Javornik ter smeri in jakost vetrov v času dogodka.

V primeru možnega izpusta UNP lahko pričakujemo iztekanje UNP s hitrostjo 30 kg/s, nastanek luže kljub intenzivnemu izhlapevanju, nastanek vnetljivega oblaka, širjenje oblaka po okolici in redčenje, v primeru vžiga oblaka (v okolici so locirani industrijski obrati) njegovo eksplozijo v kolikor je koncentracija v pravem razmerju z zrakom, prenos vžiga na razlito lužo, vžig iztekajočega UNP, ter možno verižno nesrečo-pregrevanje in eksplozijo UNP v požaru ujete avto/železniške cisterne ter prenos požara na objekt Polnilnica UNP z jeklenkami in nazadnje kot domina efekt na skladišče UNP ter objekt merilno reducirne postaje Bela za zemeljski plin.

V primeru izpusta UNP bodisi v tekočem ali plinastem agregatnem stanju ob poškodbi gibljive cevi ob polnjenju ali praznjenju avto ali vagonске cisterne ter ob poškodbi cevni povezav do kateregakoli skladiščnega rezervoarja lahko pričakujemo, varno redčenje izpuha na lokaciji razkladalne rampe, kjer načeloma ni pričakovati virov vžiga. V tem primeru bi se aktivirali protilomni ventili, ki so

nameščeni na ustju priključkov v notranjosti rezervoarja. Do navedene situacije bi prišlo v primeru, da strojnik ne bi uspel zapreti ventila na pretakalni ploščadi. Uspeh pa bi aktivirati hitro zaporni ventil na železniški cisterni. V kolikor operaterju uspe zapreti ventil na pretakalni ploščadi, je iztečena količina tekoče faze UNP iz gibljive cevi zelo majhna in ni nevarna za okolje.

Časovni potek nepredvidenega dogodka je težko opredeljiv, ker je odvisen od vrste nepredvidenega dogodka in od ostalih razmer. V primeru manjšega puščanja UNP časovni potek nima vpliva na nevarnost, saj se UNP sproti redči z zrakom v eksplozijsko nenevarno zmes. V primeru večjega puščanja se v nekaj minutah lahko ustvari oblak eksplozivne zmesi UNP in zraka. V primeru prisotnosti vira vžiga lahko pride do eksplozije, ki je trenutna.

Geoplin plinovodi d.o.o.

Izredni dogodki izpusta zemeljskega plina iz plinovodnega sistema se lahko razvijejo v:

- izpust zemeljskega plina iz plinovodne cevi, ter njegov vžig, kar ima za posledico goreč curek,
- izpust zemeljskega plina iz plinovodne cevi, njegovi zakasneli vžig in eksplozijo oblaka plina v zraku,
- izpust zemeljskega plina iz plinovodne cevi brez vžiga.

Na mestu poškodbe plinovoda lahko pride do pojava od 20 do 80 m dolgega gorečega curka zemeljskega plina, ki bi bil najverjetneje omejen z okoliškim terenom (plinovodna cev je vkopana v tla vsaj 1 m), oziroma vertikalni plamen.

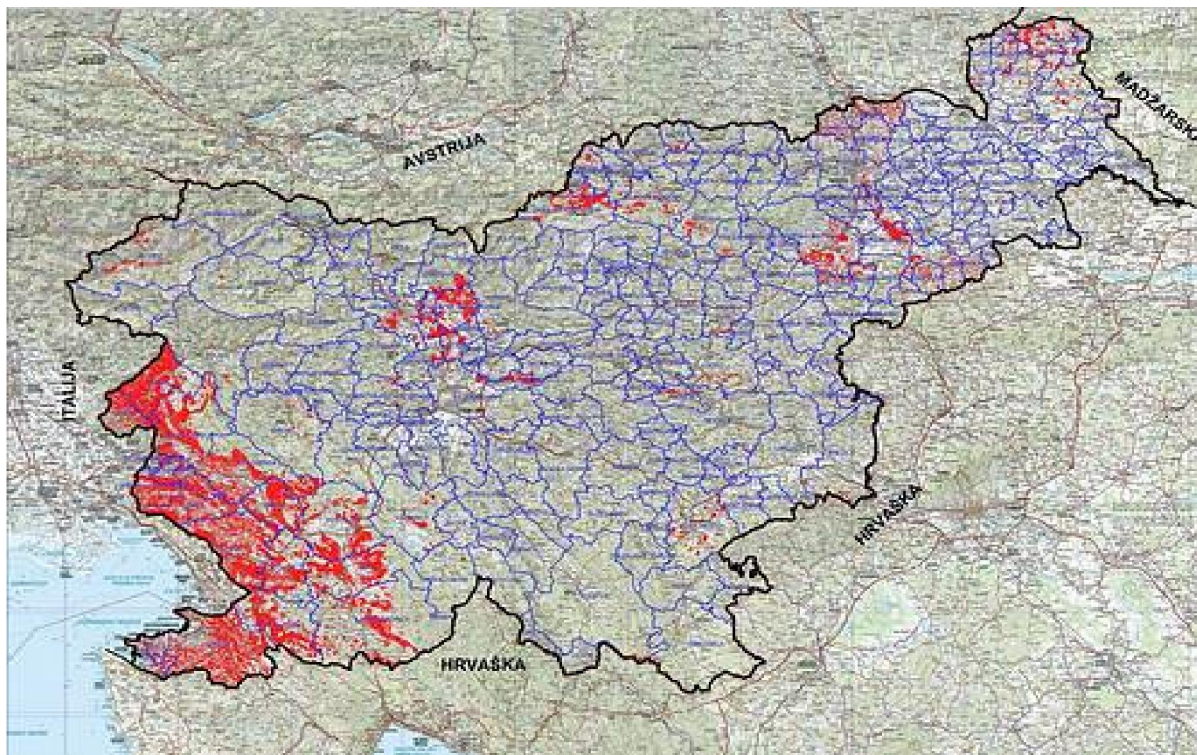
Ocenjeno trajanje iztekanja zemeljskega plina iz plinovodov, ki so opremljeni s samodejnimi sekcijskimi zapornimi ventili je približno 5 do 7 minut. Iztekanje plina bi se v vseh primerih ustavilo v času nekaj minut po uspešnem zaprtju zapornih ventilov.

V primeru primerjalno manjše poškodbe plinovodne cevi se zelo verjetno lahko pričakuje, da se samodejni zaporni ventili ne bi aktivirali, zato bi se iztekanje plina ustavilo šele po intervenciji osebja Geoplina plinovodov in ročnem zapiranju ustreznih zapornih ventilov. V primeru takšne poškodbe se lahko pričakuje primerjalno manjše vplivne razdalje, trajanja izpusta pa bi bilo precej daljše-do približno 2 uri.

Požarni na prometnih sredstvih v cestnem ali železniškem prometu

Požar na prometnih sredstvih je lahko zaradi prometne ali železniške nesreče. Ob trku se vozila oz. vagona lahko vnameta, požar se razširi na iztekajoče gorivo iz cisterne. Zaradi širitve požara zaradi iztekajočega goriva lahko nastane še večji požar, ogroženi so vsi udeleženci v prometu na odseku ceste ali železnice. Specifičen problem lahko nastane pri cestnem in železniškem prometu v predoru Karavanke.

Slika: Požarno ogroženi gozdovi po občinah



Vir: Zavod za gozdove Slovenije, 2014

Po podatkih Zavoda za gozdove Slovenije (ZGS) občina Jesenice nima požarno ogroženih gozdov, kar je razvidno tudi iz zgornje karte.

1.4 Možnosti in verjetnost nastanka verižne nesreče

V podjetjih, kjer proizvajajo in skladiščijo nevarne snovi, je pričakovati, da bo ogroženo zdravje zaposlenih v organizaciji, kjer je do nesreče prišlo-najverjetnejše so poškodbe zaradi opeklin in dihal zaradi nastanka vročih in strupenih dimnih plinov, pri vžigu in eksplozijah plinastega oblaka pa tudi mehanske poškodbe zaposlenih zaradi rušilnega efekta (padci, poškodbe zaradi padajočih, letečih delov).

V primeru eksplozij oz. večjih požarov je pričakovati tudi smrtne žrtve in opekline in poškodbe zaposlenih na celotnem kompleksu, ter vznemirjenost prebivalcev v občini.

V primeru nesreče v prometu in na železnici je pričakovati večje motnje v prometnih povezavah. Pričakovani učinki nadtlakov zaradi eksplozije so naslednji:

Tabela: Učinki nadtlakov zaradi eksplozije

NADTLAK	UČINEK
0,02 bar	Možni lomi okenskih stekel na objektih
0,05 bar	Lomi okenskih stekel na objektih
0,10 bar	Rušenje lahkih konstrukcij, možna obnova poškodb
0,35 bar	Rušenje objektov, trajne poškodbe nosilnih konstrukcij

Posledice požarov v urbanem okolju so predvsem poškodbe in smrtni primeri oseb in živali ter večje poškodbe oziroma zrušitve objektov kot posledice požara. Na območju občine Jesenice sta dva območja, kjer imamo strnjene visoke stolpnice in slabo dostopnost do stolpnic, poleg tega je malo površin namenjenih za gašenje in reševanje. Ob ugodnih pogojih razvoja pogojuje razvoj požara v blokovski požar, kjer je posredovanje in reševanje zelo oteženo.

Požar v naravi lahko povzroči naslednje verižne nesreče:

- nastanek ekološke nesreče,
- razširitev požara v naselje,
- razširitev požara na infrastrukturne objekte (daljnovodi, plinovodi, črpališča...),
- požar na objektih (stanovanjski, gospodarski, objekti kulturne dediščine),
- prometne nesreče (zaradi širjenja dima,...).

Ob izlitju ali izpustu vnetljivih snovi lahko pride tudi do drugih škodljivih oblik, kot so:

- ustvarjanje hlapov, ki, pomešani z zrakom, povzročijo vžig ali eksplozijo
- poškodbe se lahko prenesejo na objekte v sosednjih proizvodnih prostorih in pride do dodatnih izlivov, vžigov ali eksplozij-domino efekt
- prekinjene prometne, komunikacijske in druge infrastrukturne povezave
- motnje pri odvajanju in čiščenju odpadnih voda

1.5 Sklepne ugotovitve

Območje občine Jesenice predstavlja potencialno požarno ogroženo območje, predvsem zaradi industrijskih obratov, kjer proizvajajo in skladiščijo velike količine nevarne snovi.

V urbanem okolju, kjer so strnjene visoke stolpnice, je velika koncentracija prebivalstva in materialnih dobrin, zato obstaja povečana požarna ogroženost prebivalcev, ki so izpostavljeni vplivom za nastanek požara. Problem pri intervenciji predstavljajo slabo dostopne intervencijske in druge poti do stolpnic ter malo število površin, namenjenih za gašenje in reševanje.

Tudi v naravnem okolju zaradi vrste vegetacije in talnih razmer obstaja nevarnost nastanka požara. Največ požarov v naravi nastane zaradi malomarnosti ljudi. V sušnem obdobju in v obdobju, ko je razglašena povečana požarna ogroženost, se lahko požar, če do njega pride, zelo hitro širi.

Do požarov prihaja tudi v cestnem in železniškem prometu ter v predorih.

Varstvo pred požari v celoti obsega preventivo, vzpostavitev in vzdrževanje pripravljenosti sil za zaščito, reševanje in pomoč ter odpravljanje posledic požarov. S tem načrtom se urejajo le ukrepi in dejavnosti sil za zaščito, reševanje in pomoč ter zagotavljanje osnovnih pogojev za življenje, ki so v občinski pristojnosti.

2. OBSEG NAČRTOVANJA

2.1 Temeljne ravni načrtovanja

Načrt zaščite in reševanja ob požarih se izdelava na ravni občine, torej je temeljni načrt občinski načrt.

S tem načrtom se urejajo ukrepi in aktivnosti za zaščito, reševanje in pomoč ter zagotavljanje osnovnih pogojev za življenje in bivanje, ki so v pristojnosti občine Jesenice.

2.2 Načela zaščite, reševanja in pomoči

Zaščita, reševanje in pomoč ob požarih se organizira v skladu z naslednjimi načeli:

Načelo preventive - občina v okviru svojih pristojnosti izvaja preventivne ukrepe, ki zmanjšujejo možnost nastanka požara.

Načelo pravice do varstva – po zakonu ima vsak zagotovljeno pravico do varstva pred naravnimi in drugimi nesrečami. Ob nesreči imata zaščita in reševanje človeških življenj prednost pred vsemi drugimi zaščitnimi in reševalnimi ukrepi.

Načelo pomoči – ob nesreči je vsak dolžan pomagati po svojih močeh in sposobnostih. Ta dolžnost se posebej nanaša na pripadnike sil ZIR v občini. Vsaka pomoč je načeloma brezplačna.

Načelo postopnosti uporabe sil in sredstev – pri zaščiti in reševanju je občina dolžna uporabiti najprej svoje sile in sredstva, in le, če te ne zadoščajo, se vključijo v pomoč in reševanje sosednje občine, regija in država.

Načelo obveznega izvajanja odločitev – vodenje zaščite in reševanja temelji na obveznem izvajanju odločitev organov, pristojnih za vodenje Civilne zaščite in drugih sil za zaščito, reševanje in pomoč.

Načelo zakonitosti – nihče ni dolžan in ne sme izvesti odločitve, če je očitno, da bi s tem storil kaznivo dejanje ali kršil mednarodno humanitarno pravo.

Oseba, ki je odgovorna za sodelovanje z drugimi organi pristojnimi za izdelavo občinskih načrtov je **strokovni sodelavec za zaščito in reševanje občine Jesenice**.

3. KONCEPT ZAŠČITE, REŠEVANJA IN POMOČI OB POŽARIH

3.1 Temeljne podmene načrta

1. Varstvo pred požari zagotavljajo v okviru svojih pravic in dolžnosti oziroma pristojnosti prebivalci kot posamezniki, prebivalci prostovoljno organizirani v različnih društvih in drugih nevladnih organizacijah, ki se ukvarjajo z zaščito in reševanjem, javne reševalne službe, podjetja, zavodi in druge organizacije, katerih dejavnost je pomembna za zaščito in reševanje ter občina in državni organi.
2. Občinski načrt je izdelan za večje požare, ki nastanejo zaradi naravnih ali drugih pojavov in kadar lokalni viri ne zadoščajo za učinkovito izvajanje nalog zaščite, reševanja in pomoči.
3. Požari lahko ogrožajo človeška življenja, živali in materialne dobrine neposredno zaradi gorenja, zaradi poškodbe objektov in naprav, namenjenih proizvodnji, predelavi, uporabi, prevozu, pretovarjanju, skladiščenju in odstranjevanju nevarnih snovi, poškodb ali porušitve mostov in druge prometne infrastrukture, vodnogospodarske infrastrukture in naravnih vodotokov, poškodb na električnih, plinskih in drugih napeljavah in podobno. Naštete objekte morajo upravljavci na prizadetem območju pregledati takoj po požarih.
4. Za preprečevanje in zmanjšanje škode zaradi požarov ter za zaščito prebivalstva je nujno treba tako v občinah kot v posameznih organizacijah in državnih organih pravočasno opozoriti na povečano požarno ogroženost in na območja, kjer je povečana nevarnost nastanka požara (zaradi prometne nesreče v predoru Karavanke, v organizacijah, ki imajo na svojem območju nevarne snovi in ki v delovnem procesu uporabljajo, proizvajajo, prevažajo ali skladiščijo jedrske snovi, nafto in njene derivate ter energetske pline ali opravljajo dejavnost oziroma upravljajo sredstva za delo, ki pomenijo nevarnost za nastanek nesreče) .
5. Če požari nastanejo nenadoma, sile za zaščito, reševanje in pomoč na prizadetem območju takoj začnejo z dejavnostmi za reševanje ljudi, živali in materialnih dobrin.
6. Ob požarih večje razsežnosti in katastrofalnih požarih lahko občina zaprosi za pomoč regije, ta pa lahko zaprosi za pomoč državo.
7. Občinski načrt zaščite in reševanja ob požarih se aktivira, ko zaradi posledic požara na ogroženem območju nastopijo razlogi, ki onemogočajo ali otežujejo običajni tok vsakodnevnih aktivnosti v gospodarstvu, šolstvu in privatnem življenju. Odločitev o aktiviranju načrta sprejme poveljnik Civilne zaščite ali župan občine Jesenice.

3.2 Zamisel izvedbe zaščite in reševanja

3.2.1 Koncept odziva ob požarih

Požare je težko predvideti, vendar je z doslednim beleženjem vseh požarov (ne glede na nastale posledice) in natančnim spremljanjem statističnih podatkov o nesrečah, možno predvidevati nesreče z večjo natančnostjo.

Prav tako je možno nesreče predvideti v izrednih situacijah pri virih nevarnosti in sicer:

- uvajanje sprememb v proizvodnjah oz. delovnih postopkih, z vnetljivimi snovmi, ki še niso bile v uporabi;
- izvajanje večjih vzdrževalnih del z uporabo vročih postopkov (elektro ali plamensko varjenje, plamensko rezanje, brušenje z nastajanjem isker...) v organizacijah z vnetljivimi snovmi;
- dobave večjih količin oz. spremenjenega načina dobavljanja ali pretakanja vnetljivih snovi v podjetja.

Tabela 1: Stopnja ogroženosti pred požari in ukrepi

Stopnja tveganja	Nivo tveganja	Ukrepi
1	Zanemarljiva do nizka	Stanje je dobro, tveganje je neznatno in brez nadaljnega sprejemljivo, pričakovana škoda ob nesrečah je minimalna. POSEBNI UKREPI ALI AKTIVNOSTI NISO POTREBNI
2	Nizka do srednja	Stanje ni idealno, obstojajo nepotrebne ali nepomembne obremenitve/nevarnosti, tveganje je sprejemljivo ob nadzoru stanja, pričakovana je manjša škoda. POTREBNA JE SKRB ZA NADZOROVANJE STANJA; SMISELNO JE PROUČITI MOŽNOST SPREMEMBE TEHNOLOŠKIH POSTOPKOV
3	Srednja	Tveganje je zmerno, stanje je sicer v mejah predpisov, vendar je ob nesrečah pričakovati škodo tudi izven objektov organizacije. POTREBEN JE PAZLJIV IN TRAJEN NADZOR STANJA; PROUČITI UKREPE IN ROKE ZA ZMANJŠANJE NEVARNOSTI/GROŽENJ
4	Srednja do visoka	Tveganje ni sprejemljivo; stanje je delno v skladu s predpisi ali splošno priznanimi normami, posledice nesreče bistveno vplivajo na okolico. POTREBNI SO UKREPI V NAJKRAJŠEM ČASU; TREBA JE DOLOČITI UKREPE, DOLOČITI ROKE IN ODGOVORE TER SREDSTVA ZA IZVEDBO
5	Visoka	Tveganje ni sprejemljivo, predpisi ali splošno priznane norme so pomembno kršene, ob nesrečah so verjetne težke/usodne

		posledice v okolici. POTREBNA JE TAKOJŠNJA PREKINITEV DELA, TAKOJŠNJA USTAVITEV ALI TAKOJŠNJE UKREPANJE; TAKOJ DOLOČITI ODGOVORNE ZA UKREPANJE IN IZVEDBO.
--	--	--

Ukrepi v primeru požara so odvisni od ugotovljene stopnje nevarnosti. Možne nesreče ob požaru delimo v tri stopnje, na osnovi katerih so predvidene tudi tri stopnje ukrepanja, in sicer:

I. stopnja nevarnosti-požar majhne razsežnosti

Požar in njene posledice so obvladljivi z osnovnimi ukrepi in s silami na nivoju občine, občani in PGD samostojno ukrepajo in preprečijo nadaljnji razvoj nesreče. Obvestilo o nesreči posredujejo na center za obveščanje. O nesreči vodja intervencije izdela zapisnik, izvod zapisnika se dostavi sodelavcu za zaščito in reševanju občine Jesenice.

II. stopnja nevarnosti-požar srednje razsežnosti

Požar in njegove posledice niso obvladljivi z osnovnimi ukrepi in silami, vodja intervencije zahteva pomoč drugih sil ZRP občine. Ekipe z ukrepi in sredstvi požar pogasijo. O nesreči vodja intervencije izdela zapisnik, izvod zapisnika se dostavi strokovnemu sodelavcu za zaščito in reševanje občine Jesenice.

III. stopnja nevarnosti-požar velike razsežnosti

Požara oz. eksplozije in njenih posledic občinske sile ZRP ne obvladajo. Obvestilo o požaru posredujejo regijskemu centru za obveščanje, regijske ali državne GE, ki ukrepajo v skladu z njihovimi načrti. Ekipe z ukrepi in sredstvi požar pogasijo. O nesreči vodja intervencije izdela zapisnik, izvod zapisnika se dostavi sodelavcu za zaščito in reševanje občine Jesenice.

Ko je za posamezno območje v naravnem okolju razglašena velika ali zelo velika požarna ogroženost, je prepovedano:

- kuriti, sežigati ali uporabljati odprti ogenj,
- puščati ali odmetavati goreče ali druge predmete ali snovi, ki lahko povzročijo požar.

Odziv na požar v naravnem okolju je odvisen od velikosti in pričakovanih posledic požara v naravnem okolju. Glede na velikost in potrebne sile za obvladovanje požara v naravnem okolju ločimo:

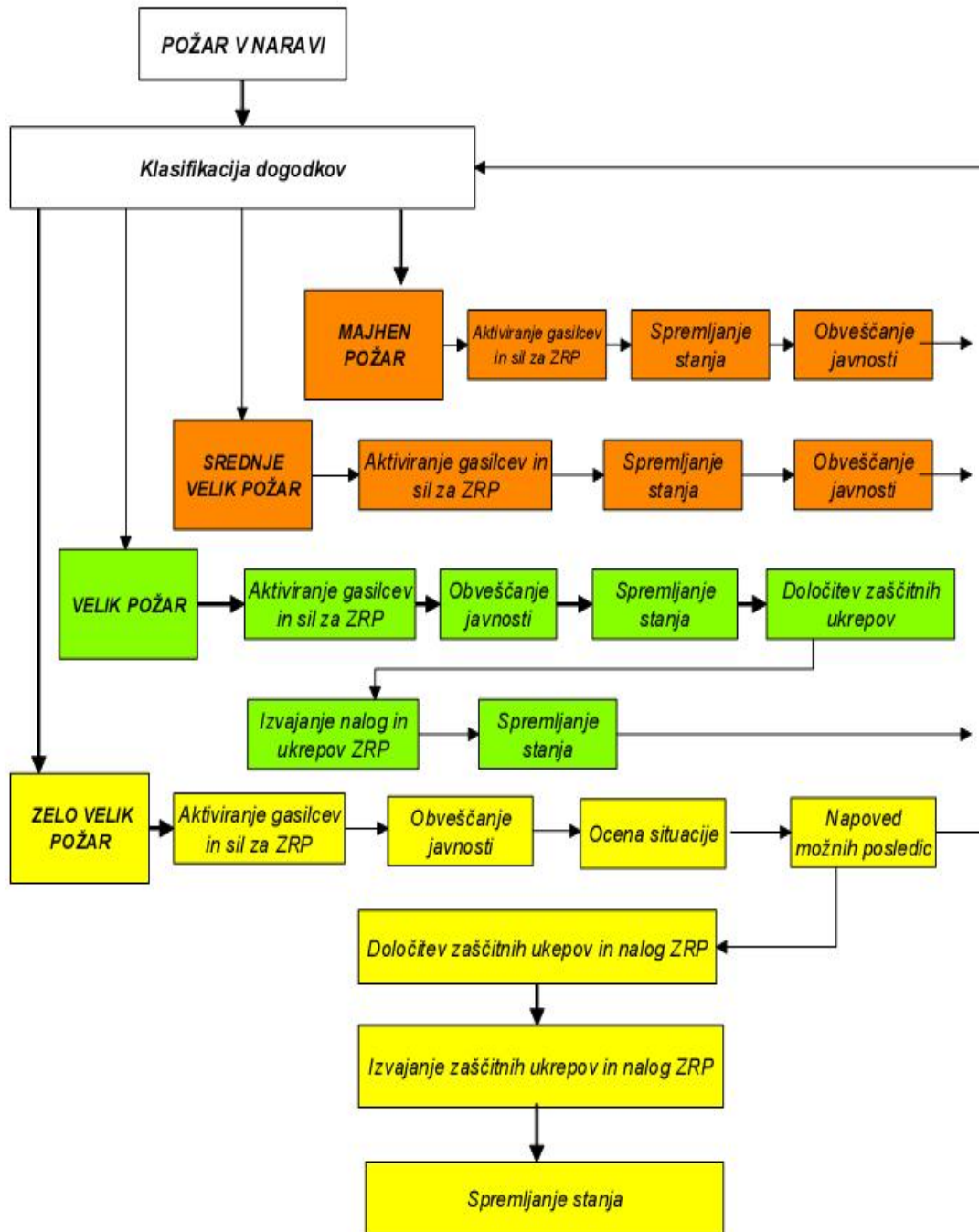
- **MAJHEN POŽAR**-ogenj gori na površini z manjšim do srednjim plamenom. Kontrola požara ni težka, požar se pogasi z manjšimi do srednje velikimi napori. Požar lahko ogroža ali zajame naselja na tem območju, pride lahko do prekinitev komunikacij, motena je lahko oskrba z električno energijo, plinom in vodo. Praviloma je to požar do 50 ha površine. Požar gasijo razpoložljive gasilske enote

v občini Jesenice po potrebi v sodelovanju z drugimi silami za zaščito, reševanje in pomoč.

- **SREDNJE VELIK POŽAR**-ogenj gori na površini s srednjim plamenom. Kontrola požara ni težka, požar se pogasi s srednje velikimi napor. Požar lahko ogroža ali zajema naselja na tem območju, pride lahko do prekinitve komunikacij, motena je lahko oskrba z električno energijo, plinom in vodo. Praviloma je to požar nad 50 do 100 ha površine. Požar gasijo razpoložljive gasilske enote v občini Jesenice po potrebi v sodelovanju z drugimi silami za zaščito, reševanje in pomoč.
- **VELIK POŽAR**-kontrola požara je težka, za gašenje požara je potrebno vložiti velike napore in veliko sredstev. Požar lahko ogroža ali zajame naselja, lahko pride do prekinitve komunikacij, motena je lahko oskrba z električno energijo, plinom in vodo. Praviloma je to požar, ki zajame od 100 do 600 ha površine ali dva ali več istočasnih požarov, ki zajemajo 50 do 100 ha površine in so pri gašenju požara že uporabljene vse razpoložljive lokalne gasilske enote. Sem sodi tudi požar v visokogorju.
- **ZELO VELIK POŽAR**-požar se razširi tudi na normalno vlažna območje. Kontrola požara je izjemno težka, za gašenje požara je potrebno vložiti izredno velike napore in angažirati vsa razpoložljiva sredstva. Požar lahko ogroža ali zajame naselja na tem območju, pride lahko do prekinitve komunikacij in motena je lahko oskrba z električno energijo, plinom in vodo. Praviloma je to požar, ki zajame nad 600 ha površine. Požar gasijo gasilske enote iz več regij v sodelovanju z drugimi silami za zaščito, reševanje in pomoč.
- Vsak požar v času povečane požarne ogroženosti, se potencialno lahko razvije v požar velikih razsežnosti. To se lahko prepreči le s hitro intervencijo na mestu požara.
- V prostoru mora biti vedno na razpolago dovolj gasilcev za zadušitev požara v začetni fazi. Na splošno je problematičen delovni čas, ko so prostovoljci večinoma v službah in vse težje odidejo na požare. Poklicnih gasilcev je premalo za pokrivanje celotnega prostora, vendar pa so zelo pomembni za hitro intervencijo, katera je lahko v začetni fazi požara zelo učinkovita.
- Preventivni ukrepi za varstvo pred požarom, ki jih izvajajo lastniki oziroma upravljavci gozda in drugih zemljišč ter lokalne skupnosti, so naslednji:
 - redno odstranjevanje suhih organskih predmetov,
 - vzdrževanje prehodnih prevoznih poti,
 - čiščenje požarnovarnostnih pasov ob železniških progah,
 - vzdrževanje požarno varnostnih pasov med objekti in gozdom,
 - določitev pristajalnih mest za helikopterje in mest za zajemanje vode, ki se določijo na kraju samem.
- Ob velikem in zelo velikem požaru v naravnem okolju govorimo, ko je takega obsega, da je za njegovo obvladovanje in nadzor treba uporabiti posebne ukrepe, sile in sredstva.
- Za obvladovanje velikega požara v naravnem okolju je največkrat potreba gasilska intervencija, v kateri sodelujejo poleg gasilskih enot in drugih zmogljivosti

občine ali več občin, še gasilske enote sosednjih občin.

Shema: Koncept izvedbe zaščite, reševanja in pomoči glede na velikost požara



- Požar majhne razsežnosti in srednje razsežnosti ter njegove posledice so obvladljivi z osnovnimi ukrepi in s silami na nivoju občine, občani, Gasilsko reševalne službe (GARS) in PGD-ji samostojno ukrepajo in preprečijo nadaljnji razvoj nesreče. Obvestio o nesreči posredujejo na Center za

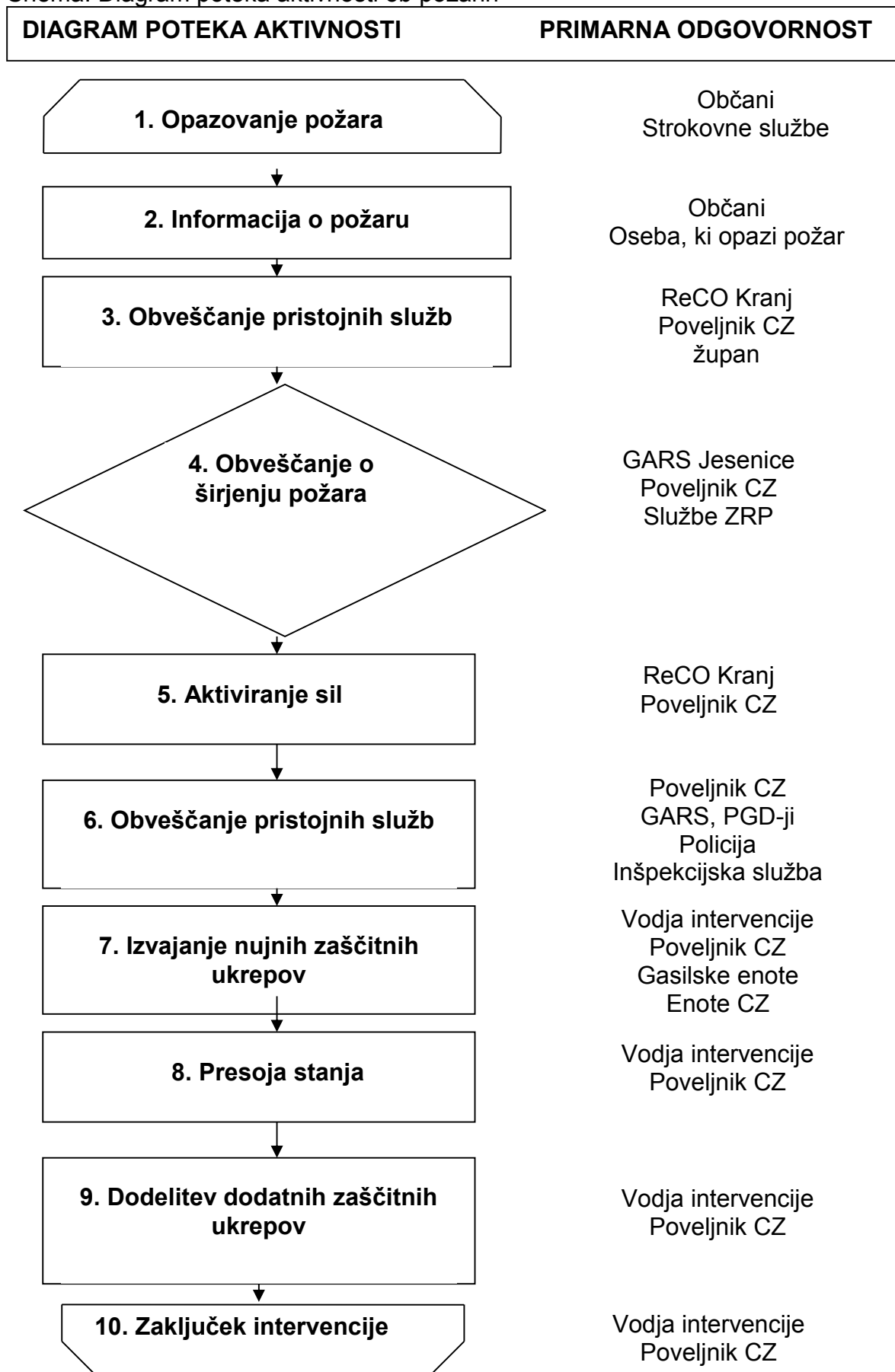
Načrt zaščite in reševanja ob požaru

obveščanje. O nesreči vodja intervencije izdela zapisnik, izvod zapisnika se dostavi strokovnemu sodelavci zaščite in reševanja občine.

2. Požar velike razsežnosti in njegove posledice niso obvladljivi z osnovnimi ukrepi in silami, vodja intervencije zahteva pomoč drugih sil ZRP jeseniške občine in sile iz drugih občin. Ekipe z ukrepi in sredstvi požar pogasijo. O nesreči vodja intervencije izdela zapisnik, izvod zapisnika se dostavi strokovnemu sodelavcu zaščite in reševanja na občini.

3. Požar zelo velike razsežnosti oziroma eksplozije in njenih posledic občinske sile ZRP ne obvladajo. Obvestilo o požaru posredujejo regijskemu centru za obveščanje, ki po potrebi aktivira regijske ali državne gasilske enote, ki ukrepajo v skladu z njihovimi načrti. Enote z ukrepi in sredstvi požar pogasijo. O nesreči vodja intervencije izdela zapisnik, izvod zapisnika se dostavi strokovnemu sodelavcu zaščite in reševanja na občini.

Shema: Diagram poteka aktivnosti ob požarih



- 1. Opazovanje požara** na teritoriju občine Jesenice izvajajo občani, slučajno prisotni in strokovne službe.
- 2.** Oseba, ki opazi nesrečo oz. požar, to **informacijo** posreduje na ReCO Kranj (št.112). Od prijavitelja nesreče je potrebno pridobiti potrebne podatke o požaru.
- 3.** ReCO Kranj na podlagi pridobljenih podatkov o požaru **obvesti** poveljnika CZ in GARS.
- 4. Če se požar širi**, vodja intervencije o tem obvesti poveljnika CZ in ReCO Kranj, ta po dogovoru z vodjem intervencije aktivira enote poklicnih gasilcev. Po potrebi se aktivirajo ekipe PMP, GRS (aktivira jih poveljnik CZ ali mu po dogovoru s poveljnikom CZ pomaga strokovni sodelavec ZiR).
- 5.** ReCO Kranj **aktivira** gasilske enote poklicnih gasilcev.
- 6.** ReCO Kranj **obvešča organe** za zaščito in reševanje po svojih načrtih. O stanju obvesti GARS, poveljnik CZ, župana, PGD, policijo, na zahtevo vodje intervencije tudi inšpekcijsko službo.
- 7.** Poveljnik CZ pokliče vodjo intervencije in se po potrebi v dogovoru z vodjo intervencije **aktivirajo** PMP, GRS. Poveljnik CZ obvešča tudi strokovnega sodelavca ZiR občine Jesenice.
- 8. Presojo stanja**, ki je rezultat analize in preiskav, ter zapis odrejenih ukrepov, izvede vodja intervencije ali poveljnik CZ.
- 9.** Vodja intervencije ali poveljnik CZ dodeli **dodatne zaščitne ukrepe**.
- 10. Zaključek intervencije** določi vodja intervencije ali poveljnik CZ. Naredi se poročilo o intervenciji.

3.3 Uporaba načrta

Načrt zaščite in reševanja ob požaru se aktivira:

- po prejetem obvestilu o požaru
- ob večjem požaru v naravnem okolju
- ob razglašeni požarni ogroženosti naravnega okolja

Načrt zaščite in reševanja ob požaru se prične izvajati pri večjih požarih, kjer redne službe ne morejo z razpoložljivimi viri uspešno izvesti intervencijo.

Odločitev o tem sprejme poveljnik Občinskega štaba za civilno zaščito, oziroma v času njegove odsotnosti njegov namestnik ali župan. Pri uporabi načrta upoštevamo načelo postopnosti. Načrt in njegove priloge ter dodatki se nahajajo v prostorih občine Jesenice oz. pri strokovnemu sodelavcu za zaščito in reševanje (Cesta železarjev 6, Jesenice).

Za operativno izvedbo nalog Javne gasilske službe se uporabljajo operativni gasilski načrti izvajalcev Gasilsko reševalne službe Jesenice (GARS).

4. SILE, SREDSTVA IN VIRI ZA IZVAJANJE NAČRTA

4.1 Pregled organov in organizacij, ki sodelujejo pri izvedbi nalog iz občinske pristojnosti

Občinski organi:

- župan
- občinska uprava

Organi civilne zaščite občine:

- poveljnik CZ občine
- namestnik poveljnika CZ občine
- občinski štab za civilno zaščito
- poverjeniki CZ in njihovi namestniki

P – 1 Podatki o poveljniku, namestniku in članih štaba civilne zaščite
P – 15 Podatki o odgovornih osebah, ki se jih obvešča o nesreči

Enote in službe Civilne zaščite občine

- občinski štab za civilno zaščito
- poverjeniki in njihovi namestniki
- ekipe prve pomoči
- enota za tehnično reševanje
- služba za podporo

P – 4 Podatki o organih, službah in enotah civilne zaščite

Javne službe za zaščito, reševanje in pomoč v občini

- Javni zavod gasilsko reševalne službe (GARS Jesenice)
- Zdravstveni dom Jesenice
- Splošna bolnica Jesenice
- Javno komunalno podjetje Jeko – In
- Policijska postaja Jesenice
- Center za socialno delo

P – 7 Pregled javnih in drugih služb, ki opravljajo dejavnosti pomembne za zaščito in reševanje

Gasilske enote, ki opravljajo javno gasilsko službo:

- GARS JESENICE, 33 operativnih gasilcev, VI. Kategorija,
- PGD Hrušica, 15 operativnih gasilcev, I. kategorija,
- PGD Planina pod Golico, 15 operativnih gasilcev, I. kategorija,

- PGD Jesenice, 23 operativnih gasilcev, II. Kategorija,
- PGD Koroška Bela, 23 operativnih gasilcev, II. Kategorija,
- PGD Javorniški Rovt, 15 operativnih gasilcev, I. kategorija,
- PGD Blejska Dobrava, 15 operativnih gasilcev, I. kategorija.

P – 11 Pregled gasilskih enot s podatki o poveljnikih in namestnikih poveljnikov

Enote in službe društev in drugih nevladnih organizacij

- prostovoljna gasilska društva občine Jesenice
- Gorska reševalna služba
- Radioklub Železar
- Območna organizacija rdečega križa Jesenice
- Karitas Jesenice
- Skavti

P – 7 Pregled javnih in drugih služb, ki opravljajo dejavnosti pomembne za zaščito in reševanje

P – 24 Pregled enot, služb in drugih operativnih sestavov društev in drugih nevladnih organizacij, ki sodelujejo pri reševanju

P- 11 Pregled gasilskih enot s podatki o poveljnikih in namestnikih poveljnikov

4.2 Materialno – tehnična sredstva za izvajanje načrta

Za izvajanje zaščite, reševanja in pomoči se uporabljajo obstoječa sredstva, ki se jih zagotavlja na podlagi predpisanih meril za organiziranje, opremljanje in usposabljanje sil za zaščito, reševanje in pomoč. O pripravljenosti in aktiviranju sredstev iz popisa za potrebe občine Jesenice in Štaba Civilne zaščite občine Jesenice ter drugih sil za zaščito, reševanje in pomoč odloča poveljnik štaba Civilne zaščite občine Jesenice oziroma njegov namestnik. O pripravljenosti in aktiviranju sredstev iz popisa iz drugih občin in regij pa odloča poveljnik CZ za Gorenjsko, na predlog poveljnika CZ občine.

Operativne enote GARS Jesenice uporabljajo svoja sredstva in tehniko, ki je podrobneje opredeljena v njihovih operativnih načrtih.

Materialno tehnična sredstva se načrtujejo za:

- zaščitno in reševalno opremo ter orodje (oprema, vozila ter tehnična in druga sredstva, ki jih potrebujejo strokovnjaki, reševalne enote, službe in reševalci),
- materialna sredstva za zaščito, reševanje in pomoč iz državnih rezerv,
- sredstva pomoči (živila, pitna voda, zdravila in drugi predmeti in sredstva, ki so namenjena brezplačni razdelitvi ogroženim prebivalcem).

V kolikor občina Jesenice ne razpolaga z zadostnimi viri materialno-tehničnih sredstev, lahko poveljnik CZ ali župan zaprosita za pomoč sosednje občine ali Regijski štab CZ.

P – 13 Pregled avtomobilskih lestev za gašenje in reševanje iz visokih zgradb
P – 14 Pregled avtomobilskih cistern za prevoz pitne vode

4.3 Predvidena finančna sredstva za izvajanje načrta

Finančna sredstva so s proračunom občine Jesenice načrtovana za vse izvajalce nalog ZRP za izvajanje aktivnosti, kot so redna dejavnost, usposabljanja, opremljanje, vaje, nadomestila plač, stroški udeležbe idr. Sem sodi tudi pokritje najnujnejših začetnih stroškov operativnega delovanja enot in služb Civilne zaščite, pogodbenih izvajalcev in drugih operativnih sestavov ZRP, ki so nepredvidoma nastali, sem sodijo tudi začetne aktivnosti, ki jih ni bilo mogoče drugače speljati ali pa je v pogodbah o izvajanju nalog ZRP in v pogodbi o medsebojnem sodelovanju in pomoči tako navedeno.

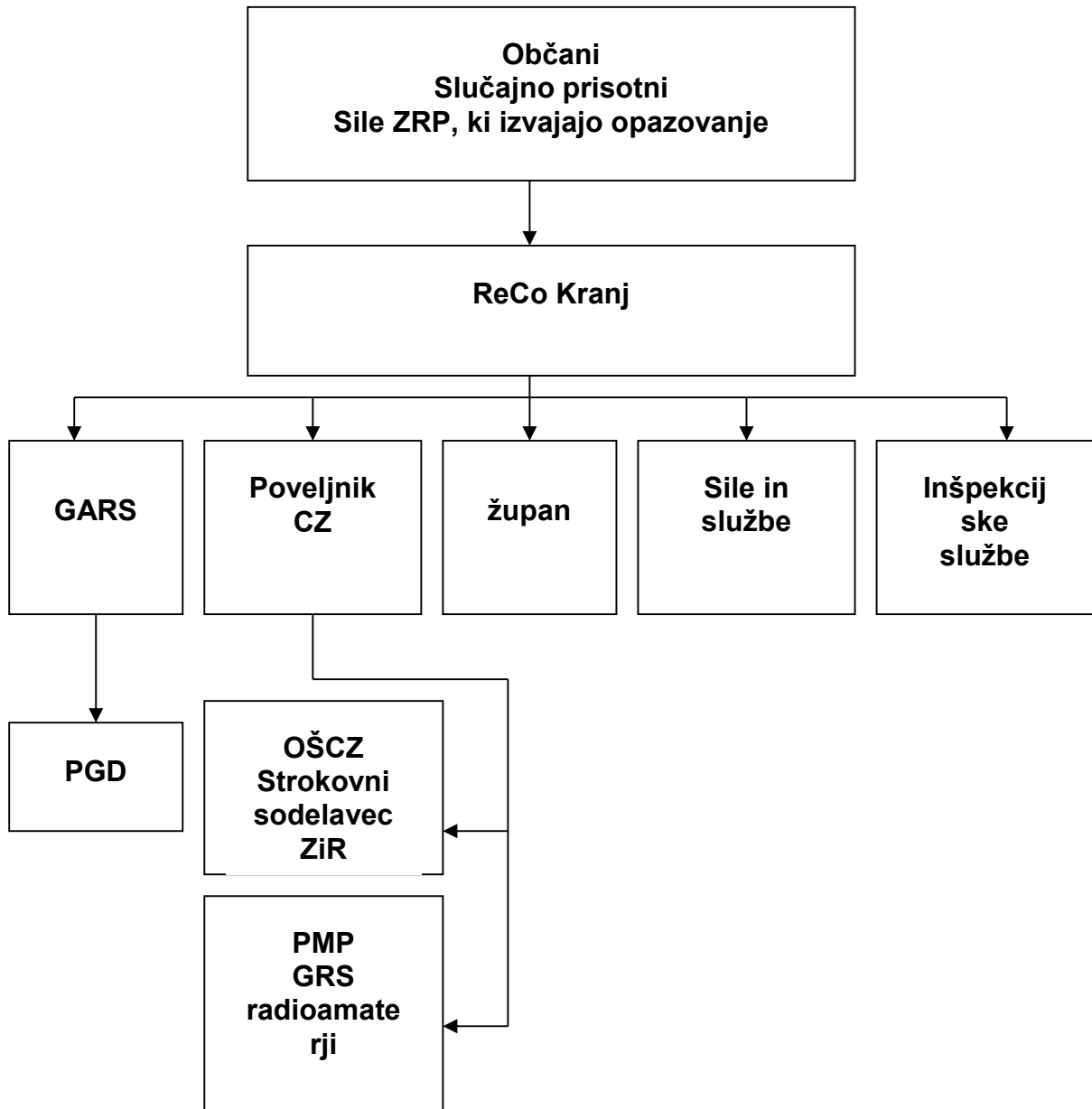
Finančna sredstva za izvajanje načrta se načrtujejo za:

- nabavo in obnavljanje potrebnih materialnih tehničnih sredstev
- stroške usposabljanj sil za izvajanje načrta
- stroške operativnega delovanja sil za izvajanje načrta
- materialne stroške.

Posebni stroški delovanja sestavov ZRP ob velikih in katastrofalnih nesrečah ter njihove uničene in poškodovane opreme se pokrivajo iz sredstev rezerv proračuna občine Jesenice in Republike Slovenije oziroma iz posebnih sredstev za delovanje sestavov ZRP ob posamezni nesreči, ki jih zagotavlja Uprava Republike Slovenije za zaščito in reševanje. Stroškovniki, računi ter druga dokazila in zahtevki se v najkrajšem možnem času dostavijo štabu Civilne zaščite občine Jesenice v verifikacijo, ki jih nato dostavi Komisiji občine Jesenice za ugotavljanje posledic naravnih in drugih nesreč.

5. OPAZOVANJE, OBVEŠČANJE IN ALARMIRANJE

Shema: Obveščanje pristojnih organov ob požarih



5.1 Opazovanje

Ob razglašeni požarni ogroženosti naravnega okolja, na javnih in drugih prireditvah ter po požaru, v obliki požarne straže organizirani GARS Jesenice in druga prostovoljna gasilska društva.

V skladu z načelom preventive pa je vsakdo dolžan spremljati razmere in o dogodku obvestiti ReCO.

Informacijo o požaru oseba, ki požar opazi, posreduje na center za obveščanje na

tel. št. 112. Od prijavitelja nesreče je potrebno pridobiti potrebne podatke o nesreči.

5.2 Obveščanje

5.2.1 Obveščanje pristojnih organov

Po vsakem opravljenem prvem ogledu in oceni GARS obvesti ReCO, ki obvesti poveljnika CZ, ta pa obvesti odgovorne osebe Občine Jesenice (župana in direktorico občinske uprave).

Odgovorna oseba Občine Jesenice odloča o nadaljnjem obveščanju pristojnih. Za to opravi ogled in oceno situacije, se posvetuje z vodjo intervencije GARS-a in pridobi druge potrebne informacije glede na časovni potek požara in ogroženost objektov.

Na zahtevo vodje intervencije ReCO obvešča tudi inšpekcijske službe in izvajalce javnih služb, če se ugotovi, da so potrebne na kraju nesreče.

5.2.2 Obveščanje prebivalcev na ogroženem območju

Občinski organi in službe, ki vodijo in izvajajo naloge zaščite, reševanja in pomoči morajo vzpostaviti s prizadetim prebivalstvom na prizadetem področju čim boljše sodelovanje in si pridobiti zaupanje ljudi. Informacije o razmerah na prizadetem področju občina Jesenice posreduje preko javnih medijev.

5.2.3 Obveščanje javnosti

Obveščanje širše javnosti o izvajanju nalog zaščite, reševanja in pomoči se organizira, v kolikor je nesreča večje razsežnosti ali pa traja daljši čas. Za opozarjanje in obveščanje je odgovoren občinski štab CZ. Občinski organi, ki vodijo in izvajajo zaščito, reševanje in pomoč v ta namen vzpostavijo neposreden stik in redno komuniciranje s prebivalci, da bi dosegli ustrezno zaupanje in odzivanje na njihove odločitve. S tem namenom občina ogroženim prebivalcem redno posreduje informacije, ki jih prilagaja konkretni situaciji, in sicer:

- o razmerah na prizadetem območju,
- o nevarnostih za ljudi, premoženje in okolje,
- o tem, kaj se dogaja s poškodovanimi,
- ocenjena dolžina trajanja izrednih razmer,
- kakšno pomoč lahko pričakujejo in kdaj bo prispela,
- način izvajanja osebne in vzajemne zaščite,
- kje lahko dobijo dodatne informacije
- in o drugem.

Načrt zaščite in reševanja ob požaru

Obvestilo za javnost pripravi poveljnik CZ ali član OŠCZ, ki je zadolžen za odnose z javnostmi, z vednostjo župana.

Obveščanje javnosti ob nesrečah poteka v občilih, ki so po 25. členu Zakona o medijih (Ur. list RS, št. 110/06 – UPB1) in Zakona o varstvu pred naravnimi in drugimi nesrečami dolžna na zahtevo občine Jesenice brez odlašanja brezplačno objaviti nujno sporočilo v zvezi z resno ogroženostjo življenja, zdravja in premoženja ljudi, kulture in naravne dediščine ter varnosti države.

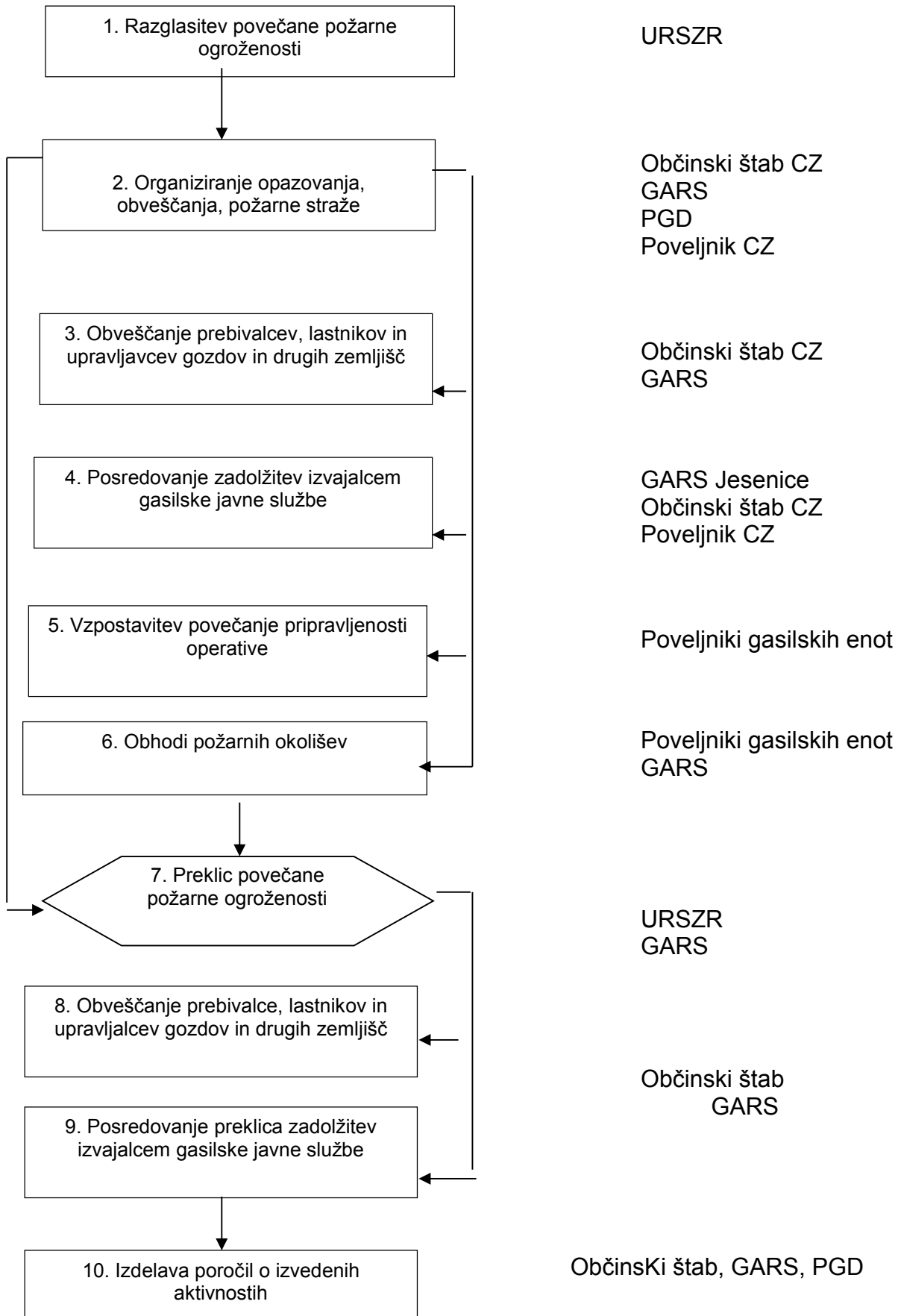
P – 18 Seznam medijev, ko bodo posredovala obvestila o izvedenem alarmiranju in napotke za izvajanje zaščitnih ukrepov

Načrt zaščite in reševanja ob požaru

Obveščanje ob razglasitvi povečane požarne ogroženosti v naravnem okolju

DIAGRAM POTEKA AKTIVNOSTI

PRIMARNA ODGOVORNOST



1. Razglasitev povečane požarne ogroženosti naravnega okolja

Veliko ali zelo veliko požarno ogroženost naravnega okolja lahko skladno z razvojem razmer v naravi oziroma na podlagi poročil Agencije RS za okolje razglasi URSZR. ReCO o razglasitvi, ki jo objavi URSZR in velja za območje občine Jesenice, obvesti Javni zavod Gasilsko reševalno službo (GARS) občinski štab CZ in občinska prostovoljna gasilska društva ter državne organe, organizacije, podjetja in zavode po svojih načrtih.

2. Organiziranje opazovanja, obveščanja, požarne straže

Občinski štab CZ preko javnih medijev obvesti prebivalce, lastnike in upravljavce gozdov in drugih zemljišč. Pri posredovanju obvestil se usklajuje z ReCO. Aktivnosti v času povečane nevarnosti za nastanek požara usklajuje poveljnik CZ. Požarno stražo oziroma poostreno opazovanje v času razglasa povečane požarne ogroženosti opravljajo gasilske enote na svojih operativnih območjih.

3. Obveščanje prebivalcev, lastnikov in upravljavcev gozdov in drugih zemljišč

Občinski štab CZ preko javnih medijev obvesti prebivalce, lastnike in upravljavce gozdov in drugih zemljišč o objavljenem razglasu. Vsebina in pogostost objave obvestila se prilagaja razmeram. Po potrebi posreduje prebivalcem dodatna opozorila in navodila za ravnanje.

4. Posredovanje zadolžitve izvajalcem gasilske javne službe

GARS in Občinski štab CZ ustno in pisno posreduje zadolžitve v zvezi z izvajanjem požarne straže gasilskim enotam.

Vodja izmene poklicnih gasilcev, poveljnik CZ in Občinski štab CZ spremljata izvajanje aktivnosti. Poveljniki PGD vodijo izvajanje požarne straže na svojem požarnem okolišu.

5. Vzpostavitev večje pripravljenosti operative

Gasilske enote v času razglasa zagotavljajo stalno dosegljivost odgovornih oseb in večjo pripravljenost gasilske operative. Poveljniki gasilskih enot občine preverijo dosegljivost operativnih članov enote, preverijo opremo in druga sredstva in zagotovijo povečano stopnjo pripravljenosti operativnih članov enote. Število operativnih članov enote, ki so v povečani stopnji pripravljenosti, mora zadostovati za en izvoz.

6. Obhodi požarnih okolišev

Obhode izvajajo poklicne in prostovoljne gasilske enote. Poveljniki gasilskih enot občine organizirajo obhode ogroženih območij na operativnem območju svojega društva. Ob izvozu morajo s seboj imeti opremo za gašenje začetnih požarov. O vsakem izvozu obvestijo ReCO in vodijo posebno evidenco. ReCO obveščajo o stanju in dogodkih na svojem območju ter o kršitvah prepovedi kurjenja obveščajo pristojne nadzorne organe. Ob opažanju požara pristopijo h gašenju in obvestijo ReCO.

7. Preklic povečane požarne ogroženosti naravnega okolja

Preklic požarne ogroženosti sprejme URSZR. ReCO o preklicu, ki jo objavi URSZR in velja za območje občine Jesenice, obvesti Občinski štab CZ, GARS ter državne organe, organizacije, podjetja in zavode po svojih načrtih.

8. Obveščanje prebivalcev, lastnikov in upravljavcev gozdov in drugih zemljišč

Občinski štab CZ in GARS preko javnih medijev obvesti prebivalce, lastnike in upravljavce gozdov in drugih zemljišč o objavljenem preklicu.

9. Posredovanje preklica zadolžitev izvajalcem gasilske javne službe

Občinski štab CZ in GARS ustno in pisno posreduje preklic zadolžitev v zvezi z izvajanjem požarne straže gasilskim enotam.

10. Izdelava poročil o izvedenih aktivnostih

Na podlagi evidence opravljenih opazovanj in povzetih ukrepov v času razglasa, prostovoljne gasilske enote izdelajo poročilo in ga posredujejo poveljniku štaba CZ, ki izdelava zbirno poročilo in ga posreduje Občinskemu štabu CZ.

5.3 Alarmiranje

O alarmiranju odloča poveljnik CZ Občine Jesenice. Ukaz za alarmiranje prenese na ReCO Kranj. ReCO v takem primeru postopa kot po prejemu zahteve za alarmiranje. V primeru alarmiranja se uporabi najbližja sirena na območju požara lokalnega sistema javnega alarmiranja.

Pristojni svoj ukaz prenesejo v ReCO. V ukazu določijo:

- kateri znak za alarmiranje naj uporabi,
- razlog za uporaba znaka za alarmiranje,
- navodilo za ravnanje prebivalcev.

Tekoče obveščanje javnosti izvajajo medijske hiše Radio Triglav, Radio Belvi, GTV in Info kanal. Navodila, opozorila in obvestila, pomembna za javnost, poveljnik CZ posreduje medijem, ki so dolžni, po potrebi, prednostno obveščati javnost o zadevah s področja zaščite in reševanja.

Ob večjih požarih, ko se v izvajanje zaščite, reševanja in pomoči vključijo občinski organi, je za opozarjanje in obveščanje odgovoren občinski štab CZ. Občinski organi, ki vodijo in izvajajo zaščito, reševanje in pomoč (župan in poveljnik CZ), v ta namen vzpostavijo neposreden stik in redno komuniciranje s prebivalci, da bi dosegli ustrezno zaupanje in odzivanje na njihove odločitve. S tem namenom občina ogroženim prebivalcem redno posreduje informacije, ki jih prilagaja konkretni situaciji, in sicer:

- o razmerah na prizadetem območju
- o nevarnostih za ljudi, premoženje in okolje
- o tem, kaj se dogaja s poškodovanimi
- o ocenjeni dolžini trajanja izrednih razmer
- kakšno pomoč lahko pričakujejo in kdaj bo prispela
- o načinu izvajanja osebne in vzajemne zaščite

Načrt zaščite in reševanja ob požaru

- kako naj sodelujejo z občinskimi organi in organi reševanja pri odpravljanju posledicah kje lahko dobijo dodatne informacije

Te informacije občina Jesenice posreduje preko javnih medijev. Ob požarih se za takojšnje posredovanje nujnih sporočil in navodil občinskih organov za javnost, uporabijo elektronski mediji. Vsa sporočila in navodila občanom se posredujejo tudi vsem ostalim medijem.

P – 18 Seznam medijev, ko bodo posredovala obvestila o izvedenem alarmiranju in naloge za izvajanje zaščitnih ukrepov

6. AKTIVIRANJE SIL IN SREDSTEV

6.1 Aktiviranje organov in njihovih strokovnih služb

Začetno aktiviranje poklicnih in prostovoljnih gasilcev izvede ReCO Kranj takoj po prejemu obvestila o požaru.

Glede na varstvo požara se aktivira:

- poklicne gasilce Gasilsko reševalne službe GARS
- poklicne gasilce in matično PGD

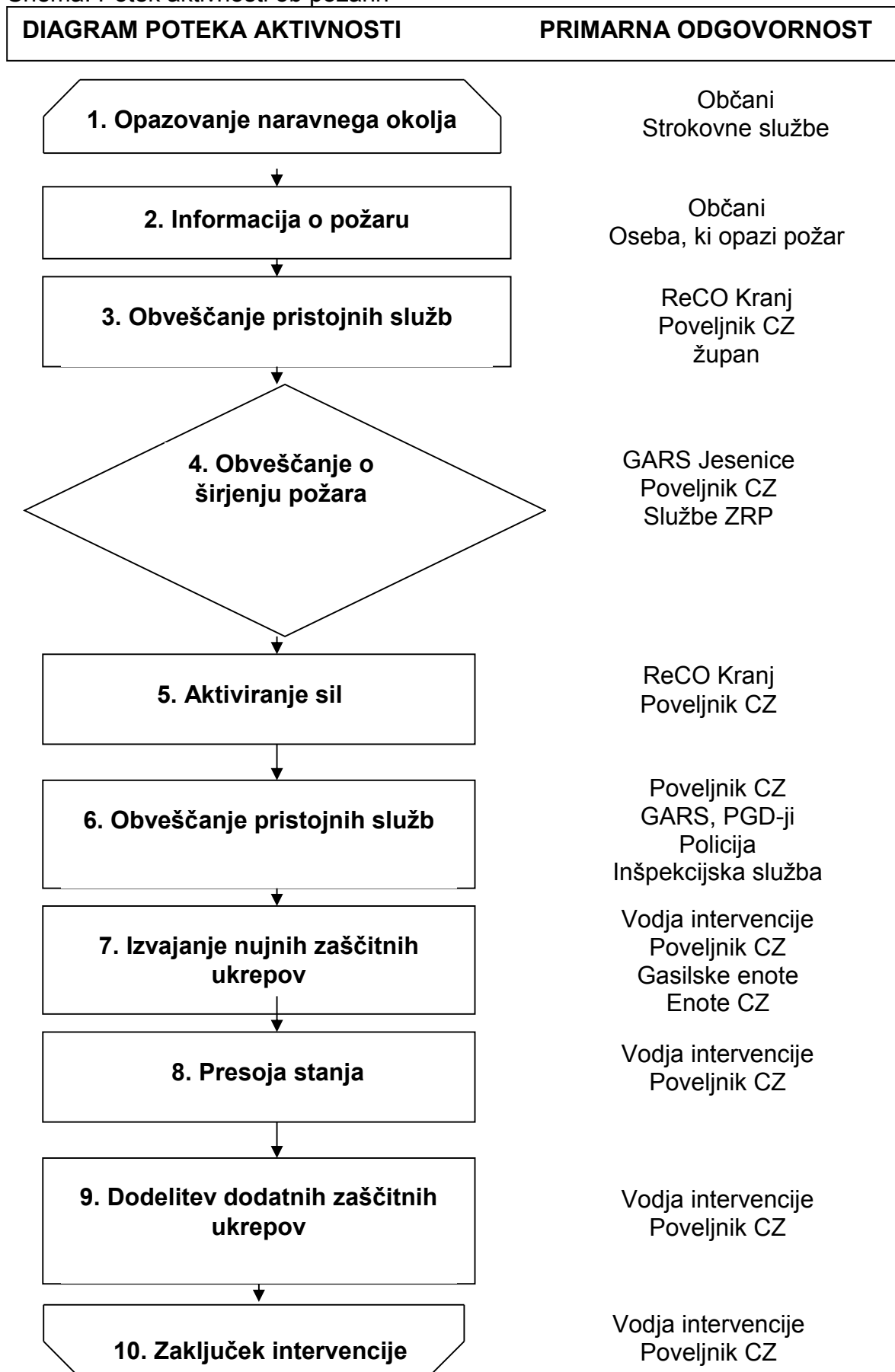
Poveljnik Civilne zaščite občine Jesenice ali njegov namestnik preuči trenutne razmere in na podlagi stanja in zahtev občanov ogroženih in prizadetih območij sprejme odločitve o pripravljenosti in aktiviranju organov, ki so pristojni za operativno in strokovno vodenje zaščite, reševanja in pomoči.

Glede na oceno in možen razvoj dogodkov poveljnik CZ občine lahko aktivira:

- Občinski štab za civilno zaščito
- občinske enote CZ
- službe za ZRP občine

6.2 Aktiviranje občinskih sil za zaščito, reševanje in pomoč

Shema: Potek aktivnosti ob požarih



1. **Opazovanje naravnega okolja ob razglašeni povečani požarni ogroženosti** na teritoriju občine Jesenice izvajajo občani, slučajno prisotni in strokovne službe.
2. Oseba, ki opazi nesrečo oz. požar, to **informacijo** posreduje na ReCO Kranj (št.112). Od prijavitelja nesreče je potrebno pridobiti potrebne podatke o požaru.
3. ReCO Kranj na podlagi pridobljenih podatkov o požaru **obvesti** poveljnika CZ in GARS.
4. **Če se požar širi**, vodja intervencije o tem obvesti poveljnika CZ in ReCO Kranj, ta po dogovoru z vodjem intervencije aktivira enote poklicnih gasilcev. Po potrebi se aktivirajo ekipe PMP, GRS (aktivira jih poveljnik CZ ali mu po dogovoru s poveljnikom CZ pomaga strokovni sodelavec ZiR).
5. ReCO Kranj **aktivira** gasilske enote poklicnih gasilcev.
6. ReCO Kranj **obvešča organe** za zaščito in reševanje po svojih načrtih. O stanju obvesti GARS, poveljnik CZ, župana, PGD, policijo, na zahtevo vodje intervencije tudi inšpekcijsko službo.
7. Poveljnik CZ pokliče vodjo intervencije in se po potrebi v dogovoru z vodjo intervencije **aktivirajo** PMP, GRS. Poveljnik CZ obvešča tudi strokovnega sodelavca ZiR občine Jesenice.
8. **Presoja stanja**, ki je rezultat analize in preiskav, ter zapis odrejenih ukrepov, izvede vodja intervencije ali poveljnik CZ.
9. Vodja intervencije ali poveljnik CZ dodeli **dodatne zaščitne ukrepe**.
10. **Zaključek intervencije** določi vodja intervencije ali poveljnik CZ. Naredi se poročilo o intervenciji.

Zmanjšanje nevarnosti požarov

- Skladno z občinskim odlokom je potrebno dosledno upoštevati prijavljanja kurjenja v naravnem okolju ter prepoved kurjenja v bivalnem okolju. Glede omejitev pri kurjenju je potrebno redno izvajati nadzor.

Zmanjšanje ranljivosti pred požari

- V strnjenih delih naselij se določi in ustrezno označi dostopne poti za intervencijska vozila (intervencijske poti). Na intervencijskih poteh je potrebno redno zagotavljati nadzor prehodnosti.

Povečanje pripravljenosti na požare

- Vzpostaviti celovit in učinkovit sistem opazovanja, obveščanja in javnega alarmiranja ob nevarnosti požarov. O razglasu o povečani požarni ogroženosti skupaj z navodili za ravnanje se dosledno obvešča prebivalce preko javnih medijev.
- Načrt zaščite in reševanja ob požarih je potrebno redno preverjati in vzdrževati ustrezen nivo pripravljenosti vseh služb.

Načrt zaščite in reševanja ob požaru

- Izvajalci gasilske javne službe skupaj z občino, zlasti v mesecu oktobru (mesec protipožarne varnosti), organizirajo preventivne akcije ter seznanjanje prebivalcev z ukrepi ob požarih.

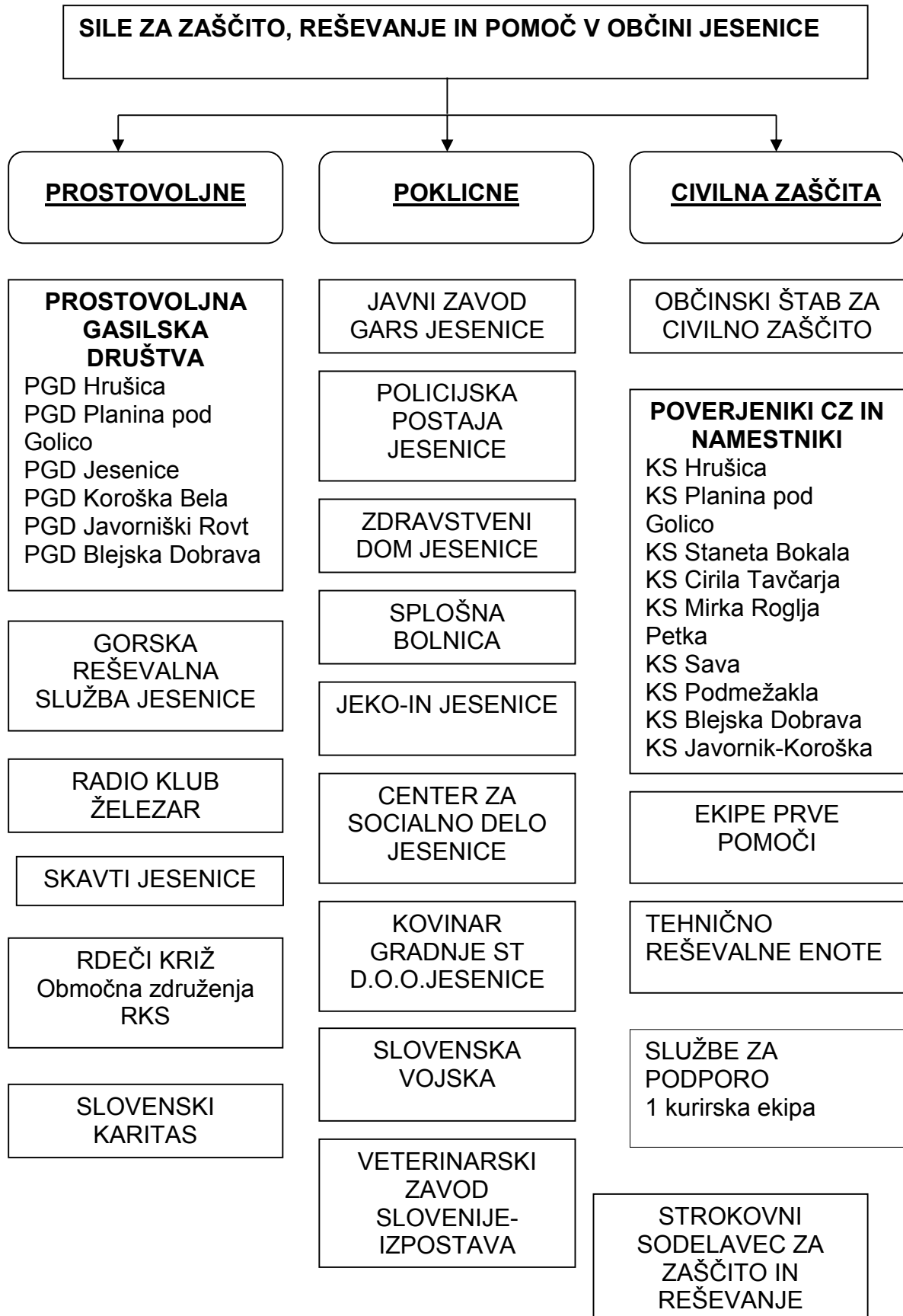
Ukrepi OB požaru

V NARAVI

- Ostanite mirni in razsodni. Ocenite, kakšen je požar. Če je to manjši požar, če je šele zagorelo, skušajte požar pogasiti sami.
- Pri gašenju morate paziti predvsem na svojo varnost. Požara se lotite s priročnimi gasilnimi sredstvi: z vodo, brinovimi ali smrekovimi vejami ter z zemljo ali peskom.
- Gašenje požarov v naravi je najuspešnejše z vodo. Zadostno količino vode preprosto zlijte na ogenj. Ogenj mora povsem ugasniti. Z brinovimi ali smrekovimi vejami udarjajte po površini, ki jo je zajel ogenj ali pa jih vlecite po robu goreče trave. Če imate pri roki kramp ali lopato, lahko prekopljete rušo in s tem preprečite širjenje požara. Manjšo površino, ki jo je zajel ogenj, lahko posipate tudi s peskom ali zemljo, dokler povsem ne ugasne.
- Sami gasite le, če požar ne presega vaših zmožnosti. Če požaru niste kos, nemudoma pokličite center za obveščanje na številko 112, najbližjo gasilsko enoto ali policijo.

NA OBJEKTU

- Ob požaru ne postanite panični.
- Ob požaru takoj obvestite center za obveščanje na telefonsko številko 112.
- Začetni požar lahko pogasite sami s priročnimi gasilnimi sredstvi z vodo, peskom, pokrovko ali odejo.
- Če vam požara ne uspe pogasiti s priročnimi gasilnimi sredstvi, uporabite ročni gasilni aparat.
- Ob požaru v večstanovanjskih, predvsem visokih objektih, je največja nevarnost dim na stopnišču, ki otežuje ali celo onemogoča umik iz objekta. V tem primeru v prostoru, kjer ste, z mokrimi krpami zatesnite spodnji del vrat in v stanovanju počakajte na pomoč.
- Če dim ni preveč gost, lahko dihala delno zaščitite tako, da si daste pred usta moker robec ali krpo.
- Ko pridejo gasilci, jih takoj opozorite nase. Vedite pa, da vsako odpiranje oken ali vrat pripomore k širjenju požara, predvsem dima.



O pripravljenosti in aktiviranju sil za zaščito, reševanje in pomoč odloča poveljnik CZ občine Jesenice. Pozivanje pripadnikov Civilne zaščite in drugih sil za zaščito, reševanje in pomoč izvaja Izpostava Uprave Republike Slovenije za zaščito in reševanje Kranj Ministrstva za obrambo.

Občina izvaja vse zadeve z zvezi z nadomestili plač in povračil stroškov, ki jih imajo pripadniki pri opravljanju dolžnosti v Civilni zaščiti oziroma na področju zaščite in reševanja.

6.3 Zagotavljanje pomoči v materialnih in finančnih sredstvih

Materialna pomoč občine pri odpravljanju posledic požara obsega:

- pomoč v zaščitni in reševalni opremi,
- pomoč v sredstvih za začasno nastanitev ljudi, ki so ostali brez doma,
- pomoč v hrani, pitni vodi, zdravilih, obleki, obutvi ipd.,
- o pomoči v finančnih sredstvih, ki jih občine potrebujejo za financiranje ukrepov in nalog pri zagotavljanju osnovnih pogojev za življenje

Poveljnik CZ občine oz. njegov namestnik lahko zaprosi poveljnika CZ za Gorenjsko regijo za dodelitev materialnih sredstev iz regijskih ali državnih rezerv.

7. UPRAVLJANJE IN VODENJE

7.1 Splošna določila

Operativno strokovno vodenje sil za zaščito, reševanje in pomoč ob nesreči v občini Jesenice se organizira in izvaja kot enoten sistem in je urejeno z Zakonom o varstvu pred naravnimi in drugimi nesrečami (Ur. list RS, št. 51/06-UPB1).

Ko se aktivira civilna zaščita, mora delovanje vseh enot, služb in operativnih sestavov za zaščito in reševanje biti v skladu z usmeritvami poveljnika štaba CZ občine Jesenice oziroma njegovim namestnikom.

Ob katastrofalnih nesrečah, ko se intervencije izvajajo na večih mikrolokacijah, poveljnik štaba CZ občine Jesenice določi vodje intervencij na posameznih mikrolokacijah. Pri tem vodja intervencije vodi in koordinira delovanje vseh reševalnih in drugih sestavov za ZRP, ki so aktivirani za reševanje na njihovi mikrolokaciji (poklicni, prostovoljni, CZ idr.).

Če pri zaščiti, reševanju in pomoči sodelujejo vojaške enote, njihovo delovanje vodijo vojaško poveljniki v skladu z usmeritvami poveljnika štaba CZ občine Jesenice. Poveljnik štaba CZ občine Jesenice lahko zaprosi za vojaško pomoč.

Policija organizira in opravlja svoje naloge pri zaščiti, reševanju in pomoči ob veliki nesreči v skladu z usmeritvami poveljnika štaba CZ občine Jesenice. Ob manjši nesreči, ko ni potrebe z aktiviranjem CZ, pa samoiniciativno.

Za operativno vodenje in usmerjanje sil za zaščito, reševanje in pomoč v podjetjih, zavodih in organizacijah, njihov organ upravljanja imenuje poveljnika štaba CZ ali poverjenika CZ ter organizira enote in službe CZ v skladu z merili za organiziranje, opremljanje in usposabljanje sil ZRP, ki jih izda vlada RS. Svoje delovanje ob nesreči koordinirajo s poveljnikom štaba CZ občine Jesenice.

7.2 Organi in njihove naloge

Organi upravljanja in vodenja varstva pred naravnimi in drugimi nesrečami v občini Jesenice so:

Občinski svet občine Jesenice:

- sprejme občinski program varstva pred naravnimi in drugimi nesrečami na predlog župana,
- sprejme letni načrt varstva pred naravnimi in drugimi nesrečami,
- ustanavlja javne službe s področja varstva pred naravnimi in drugimi nesrečami in jim določa pristojnosti in odgovornosti v občinskem sistemu,
- ustanavlja informacijske in logistične centre,
- odloča o obsegu in načinu delitve sredstev za odpravljanje posledic nesreč,

Načrt zaščite in reševanja ob požaru

- spremlja uresničevanje programov in načrtov varstva pred naravnimi in drugimi nesrečami.

Župan:

- določa in predlaga Občinskemu svetu v sprejem letni načrt varstva pred naravnimi in drugimi nesrečami,
- sprejema načrt zaščite in reševanja,
- skrbi za izdelavo programa in letnih načrtov varstva pred naravnimi in drugimi nesrečami, ocen ogroženosti in načrta zaščite in reševanja,
- imenuje poveljnika štaba Civilne zaščite občine ter sektorske in krajevne poverjenike ter štabe Civilne zaščite za operativno-strokovno vodenje zaščite reševanja in pomoči ob naravnih in drugih nesrečah,
- določa izvajalce nalog zaščite, reševanja in pomoči in obveznosti o ustanovitvi sil zaščite, reševanja in pomoči,
- določa izvajalce javne službe,
- določa programske aktivnosti in naloge sistema varstva občine Jesenice, Občinski upravi,
- sklepa o ustanovitvi občinskih enot in imenuje poveljnika in njegove namestnike štaba za Civilno zaščito,
- sklepa o organiziranju in ustanovitvi sil zaščite, reševanja in pomoči,
- sklepa dogovore s sosednjimi občinami in državnimi organi o sodelovanju na področju zaščite, reševanja in pomoči,
- sklepa pogodbe o upravljanju nalog zaščite, reševanja in pomoči,
- zahteva pomoč za izvajanje nalog zaščite, reševanja in pomoči ter za zagotavljanje osnovnih pogojev za življenje v skladu z načrtom in zakonom,
- Občinskemu svetu podaja oceno o pripravljenosti sistema varstva pred naravnimi in drugimi nesrečami v občini Jesenice,
- podeljuje priznanja in nagrade s področja zaščite in reševanja,
- skrbi za obveščanje prebivalcev o nevarnostih, stanju varstva in sprejetih zaščitnih ukrepih,
- opravlja druge naloge, ki jih določa zakon.

Občinska uprava občine Jesenice:

- izdelava predlog občinskega programa in letnega načrta varstva pred naravnimi in drugimi nesrečami,
- izdeluje predlog ocene ogroženosti in druge strokovne podlage za načrtovanje zaščite, reševanje in pomoči,
- izdeluje predlog načrta zaščite in reševanja v občini Jesenice,
- usmerja in usklajuje ukrepe za preprečevanje ter zmanjšanje posledic naravnih in drugih nesreč,
- izdeluje predloge raziskovalnih in razvojnih projektov varstva pred naravnimi in drugimi nesrečami.

Poveljnik oz. namestnik poveljnika CZ:

- usmerja dejavnost za zaščito, reševanje in pomoč,
- predlaga in odreja zaščitne ukrepe,
- vodi in usmerja zaščito, reševanja in pomoč ob naravnih in drugih nesrečah,
- odloča o aktiviranju sil za zaščito, reševanje in pomoč,
- določa vodjo intervencije,
- zahteva pomoč,

Načrt zaščite in reševanja ob požaru

- nadzoruje izvajanje nalog – spremlja stanje na prizadetem območju,
- usklajuje izdelavo delovnih osnutkov ocen ogroženosti, načrtov zaščite in reševanja in načrtov za opremljanje sil zaščite, reševanja in pomoči,
- usmerja dejavnost za zagotavljanje osnovnih pogojev za življenje na prizadetem območju.
- določa o razporeditvi opreme in sredstev zaščite, reševanja in pomoči v lasti občine Jesenice,
- predlaga županu organizacijo in delovanje Občinske uprave, javnih služb in sil zaščite, reševanja in pomoči, ter daje mnenje in predloge za odpravo škode, ki jo povzročajo naravne in druge nesreče,
- predlaga imenovanje članov občinskih štabov, sektorskih štabov za Civilno zaščito in poverjenikov Civilne zaščite,
- javno predstavlja načrte zaščite in reševanja, izvaja druge naloge, ki jih določa zakon in odreja župan.

Poveljnik štaba Civilne zaščite ima med vodenjem zaščite in reševanje tudi dolžnost, da odredi:

- prepoved dostopa nepooblaščenim osebam na kraj nesreče ter promet mimo,
- umik ljudi, živali in premoženja iz ogroženih objektov in območji,
- vstop v stanovanje,
- uporabo določenih sredstev, zvez oz. njihovo vzpostavitvev,
- odstranitev ovir, ki onemogočajo uspešno intervencijo,
- uporabo tujega zemljišča za zaščito in reševanje,
- obvezno sodelovanje državljanov v zaščiti in reševanju v skladu z njihovimi sposobnostmi in sredstvi za zaščito in reševanje.
-

Štab Civilne zaščite:

Ob nesreči organizira naslednje delovne procese:

- operativno načrtovanje,
- organiziranje in izvajanje reševalnih intervencij iz občinske pristojnosti,
- zagotavlja informacijsko podporo,
- zagotavljanje logistične podpore občinskim silam za zaščito, reševanje in pomoč,
- opravljanje administrativnih in finančnih zadev,
- nudi poveljniku CZ strokovno pomoč pri vodenju nalog zaščite, reševanja in pomoči,
- opravlja strokovno-operativne naloge zaščite, reševanja in pomoči,
- pripravlja strokovne ukrepe in navodila za delo na prizadetem območju,
- organizira in izvaja usposabljanje pripadnikov Civilne zaščite ter ostalih izvajalcev zaščite, reševanja ter pomoči v občini Jesenice
- izvaja ogleda na terenu in pripravlja poročila,
- pripravlja obvestila za obveščanje javnosti.

JZ Gasilsko reševalne službe:

- javni zavod se organizira v skladu s kategorizacijo, pravili stroke in pogodbo o izvajanju nalog javne gasilske službe,
- izvaja vse naloge ZRP ob požarih v skladu s pravili stroke,
- ob nevarnostih požarov v naravi izvaja preventivne preglede naravnega okolja,

Načrt zaščite in reševanja ob požaru

- sodeluje in pomaga pri oskrbi s pitno vodo,
- sodeluje in pomaga pri izvedbi ukrepov ZPR ob nesrečah z nevarnimi snovmi,
- sodeluje ali izvaja zavarovanje lokacije in/ali območja nesreče ter infrastrukturnih naprav in napeljav ob nesrečah,
- organizira ali sodeluje pri izvedbi takojšnjega začasnega umika prizadetih in ogroženih ljudi, živali in premoženja,
- izvaja določene naloge tehničnega reševanja ob naravnih in drugih nesrečah,
- izvaja splošno reševalne naloge ob naravnih in drugih nesrečah,
- sodeluje in pomaga pri izvajanju intervencijske sanacije in pri odpravi drugih posledic nesreč,
- sodeluje in pomaga pri vseh vrstah naravnih in drugih nesreč z razpoložljivimi silami in sredstvi.

Vodja intervencije:

- je praviloma vodja gasilske enote na območju katere je požar ali druga nesreča, v kolikor ni drugače določeno v načrtih zaščite in reševanja oz. ne določi drugače poveljnik Civilne zaščite. V kolikor na intervenciji sodeluje več različnih enot (gasilci, nujna medicinska pomoč, policija,...), vodijo te enote samostojno njihovi vodje v skladu s pravili stroke in predpisi ter se oblikuje vodstvo intervencije. Vodja intervencije oz. vodstvo intervencije vodi intervencijo v skladu z usmeritvami poveljnika CZ.

Polijska postaja Jesenice:

- varuje življenje ljudi, premoženja ter vzdržuje javni red na prizadetem območju,
- nadzira in ureja promet v skladu s stanjem prometne infrastrukture,
- omogoča intervereniranje silam za zaščito, reševanje in pomoč,
- opravlja vse druge naloge iz svoje pristojnosti.

Nevladne organizacije:

- Območna združenja Rdečega križa Slovenije, Slovenska Karitas, Merhamet, gasilska zveza, Gorska reševalna služba, skavti, radioamaterji ter druge nevladne organizacije, katerih dejavnost je pomembna za zaščito, reševanje in pomoč, izvajajo naloge iz svoje pristojnosti. Vključujejo se v skupne akcije zaščite, reševanja in pomoči na podlagi odločitev poveljnika Civilne zaščite občine Jesenice

Drugi izvajalci načrta

Druge sile za zaščito, reševanje in pomoč občine Jesenice, ki so formirane ob nesreči, to so pripadniki ekip prve pomoči, služba za podporo, ekipa za oskrbo, ekipa za zveze, ekipa za informacijsko podporo in administrativno delo, ekipa za izvidovanje, služba za vzdrževanje zaklonišč, poverjenik in namestniki poverjenikov:

- izvajajo naloge in dejavnosti zaščite, reševanja in pomoči v skladu z navodili poveljnika CZ oz. vodje intervencije v primeru posredovanja zunanjih sil ZRP;
- vse aktivnosti izvajajo po pravilih svoje stroke, s prioriteto reševanja življenja ljudi, premoženja in okolja.

7.3 Operativno vodenje

Dejavnosti za zaščito, reševanje in pomoč na območju občine Jesenice operativno vodi poveljnik štaba Civilne zaščite občine Jesenice s pomočjo štaba Civilne zaščite občine Jesenice. Poveljnik štaba Civilne zaščite spremlja stanje in izvajanje zaščite, reševanja in pomoči na prizadetem območju ter skladno z načelom postopnosti organizira potrebno pomoč v silah in sredstvih za zaščito, reševanje in pomoč.

V primeru, da občina ne razpolaga z ustreznimi silami, poveljnik štaba CZ občine Jesenice zaprosi za pomoč v silah in sredstvih za zaščito, reševanje in pomoč poveljnika civilne zaščite za Gorenjsko.

Če je prišlo do nesreče večjega obsega, kjer so poleg občine Jesenice prizadete tudi sosednje občine v regiji, dejavnosti za zaščito, reševanje in pomoč skupnega pomena organizira in vodi poveljnik CZ za Gorenjsko.

Poveljnik oz. namestnik poveljnika CZ:

- usmerja dejavnost za zaščito, reševanje in pomoč,
- predlaga in odreja zaščitne ukrepe,
- vodi in usmerja zaščito, reševanja in pomoč ob naravnih in drugih nesrečah,
- odloča o aktiviranju sil za zaščito, reševanje in pomoč,
- določa vodjo intervencije,
- zahteva pomoč,
- nadzoruje izvajanje nalog – spremlja stanje na prizadetem območju,
- usklajuje izdelavo delovnih osnutkov ocen ogroženosti, načrtov zaščite in reševanja in načrtov za opremljanje sil zaščite, reševanja in pomoči,
- usmerja dejavnost za zagotavljanje osnovnih pogojev za življenje na prizadetem območju.
- določa o razporeditvi opreme in sredstev zaščite, reševanja in pomoči v lasti občine Jesenice,
- predlaga županu organizacijo in delovanje Občinske uprave, javnih služb in sil zaščite, reševanja in pomoči, ter daje mnenje in predloge za odpravo škode, ki jo povzročajo naravne in druge nesreče,
- predlaga imenovanje članov občinskih štabov, sektorskih štabov za Civilno zaščito in poverjenikov Civilne zaščite,
- javno predstavlja načrte zaščite in reševanja, izvaja druge naloge, ki jih določa zakon in odreja župan.

Poveljnik štaba Civilne zaščite ima med vodenjem zaščite in reševanje tudi dolžnost, da odredi:

- prepoved dostopa nepooblaščenim osebam na kraj nesreče ter promet mimo,
- umik ljudi, živali in premoženja iz ogroženih objektov in območji,
- vstop v stanovanje,
- uporabo določenih sredstev, zvez oz. njihovo vzpostavitev,
- odstranitev ovir, ki onemogočajo uspešno intervencijo,
- uporabo tujega zemljišča za zaščito in reševanje,
- obvezno sodelovanje državljanov v zaščiti in reševanju v skladu z njihovimi sposobnostmi in sredstvi za zaščito in reševanje.
-

Štab Civilne zaščite:

Ob nesreči organizira naslednje delovne procese:

- operativno načrtovanje,
- organiziranje in izvajanje reševalnih intervencij iz občinske pristojnosti,
- zagotavlja informacijsko podporo,
- zagotavljanje logistične podpore občinskim silam za zaščito, reševanje in pomoč,
- opravljanje administrativnih in finančnih zadev,
- nudi poveljniku CZ strokovno pomoč pri vodenju nalog zaščite, reševanja in pomoči,
- opravlja strokovno-operativne naloge zaščite, reševanja in pomoči,
- pripravlja strokovne ukrepe in navodila za delo na prizadetem območju,
- organizira in izvaja usposabljanje pripadnikov Civilne zaščite ter ostalih izvajalcev zaščite, reševanja ter pomoči v občini Jesenice
- izvaja ogleda na terenu in pripravlja poročila,
- pripravlja obvestila za obveščanje javnosti.

JZ Gasilsko reševalne službe:

- javni zavod se organizira v skladu s kategorizacijo, pravili stroke in pogodbo o izvajanju nalog javne gasilske službe,
- izvaja vse naloge ZRP ob požarih v skladu s pravili stroke,
- ob nevarnostih požarov v naravi izvaja preventivne preglede naravnega okolja,
- sodeluje in pomaga pri oskrbi s pitno vodo,
- sodeluje in pomaga pri izvedbi ukrepov ZPR ob nesrečah z nevarnimi snovmi,
- sodeluje ali izvaja zavarovanje lokacije in/ali območja nesreče ter infrastrukturnih naprav in napeljav ob nesrečah,
- organizira ali sodeluje pri izvedbi takojšnjega začasnega umika prizadetih in ogroženih ljudi, živali in premoženja,
- izvaja določene naloge tehničnega reševanja ob naravnih in drugih nesrečah,
- izvaja splošno reševalne naloge ob naravnih in drugih nesrečah,
- sodeluje in pomaga pri izvajanju intervencijske sanacije in pri odpravi drugih posledic nesreč,
- sodeluje in pomaga pri vseh vrstah naravnih in drugih nesreč z razpoložljivimi silami in sredstvi.

Vodja intervencije:

- je praviloma vodja gasilske enote na območju katere je požar ali druga nesreča, v kolikor ni drugače določeno v načrtih zaščite in reševanja oz. ne določi drugače poveljnik Civilne zaščite. V kolikor na intervenciji sodeluje več različnih enot (gasilci, nujna medicinska pomoč, policija,...), vodijo te enote samostojno njihovi vodje v skladu s pravili stroke in predpisi ter se oblikuje vodstvo intervencije. Vodja intervencije oz. vodstvo intervencije vodi intervencijo v skladu z usmeritvami poveljnika CZ.

Policijska postaja Jesenice:

- varuje življenje ljudi, premoženja ter vzdržuje javni red na prizadetem območju,
- nadzira in ureja promet v skladu s stanjem prometne infrastrukture,
- omogoča intervereniranje silam za zaščito, reševanje in pomoč,

Načrt zaščite in reševanja ob požaru

- opravlja vse druge naloge iz svoje pristojnosti.

Nevladne organizacije:

- Območna združenja Rdečega križa Slovenije, Slovenska Karitas, Merhamet, gasilska zveza, Gorska reševalna služba, skavti, radioamaterji ter druge nevladne organizacije, katerih dejavnost je pomembna za zaščito, reševanje in pomoč, izvajajo naloge iz svoje pristojnosti. Vključujejo se v skupne akcije zaščite, reševanja in pomoči na podlagi odločitev poveljnika Civilne zaščite občine Jesenice

Drugi izvajalci načrta

Druge sile za zaščito, reševanje in pomoč občine Jesenice, ki so formirane ob nesreči, to so pripadniki ekip prve pomoči, služba za podporo, ekipa za oskrbo, ekipa za zveze, ekipa za informacijsko podporo in administrativno delo, ekipa za izvidovanje, služba za vzdrževanje zaklonišč, poverjenik in namestniki poverjenikov:

- izvajajo naloge in dejavnosti zaščite, reševanja in pomoči v skladu z navodili poveljnika CZ oz. vodje intervencije v primeru posredovanja zunanjih sil ZRP;
- vse aktivnosti izvajajo po pravilih svoje stroke, s prioriteto reševanja življenja ljudi, premoženja in okolja.

Operativno vodenje zaščite, reševanja in pomoči v občini Jesenice izvajajo:

- poveljnik CZ operativno-strokovno vodi zaščito, reševanje in pomoč ob nesrečah;
- namestnik poveljnika CZ ima v času odsotnosti poveljnika CZ vse njegove pristojnosti in je za svoje delo odgovoren županu;
- Občinski štab CZ nudi strokovno pomoč pri vodenju;
- vodja intervencije oz. vodstvo intervencije vodi intervencijo v skladu z usmeritvami po pooblastilu poveljnika CZ.
-

Poveljnik štaba CZ ob pomoči članov štaba CZ ob naravni in drugi nesreči izvaja naslednje aktivnosti:

- operativno načrtovanje,
- organiziranje in izvajanje reševalnih intervencij iz občinske pristojnosti – dajanje obveznih usmeritev vodij intervencije,
- zagotavljanje logistične podpore intervencijskih silam za zaščito, reševanje in pomoč,
- opravljanje administrativnih in finančnih zadev.

Pri tem sodelujejo člani štaba in drugi strokovnjaki, ki jih vključi v delo poveljnik CZ. Poveljnik CZ lahko za izvedbo posameznih nalog ustanovi ustrezne delovne skupine ali druga začasna delovna telesa. Poveljnik CZ lahko za vodenje posameznih intervencij določi vodjo intervencije.

Občinski štab CZ mora ob naravni ali drugi nesreči vzpostaviti pregled nad stanjem na prizadetem območju, oceniti predvideni razvoj situacije, zagotoviti takojšnje ukrepanje z zagotovitvijo nujne reševalne pomoči. V tem pogledu tesno sodeluje z vodjo intervencije.

Osredotoči se tudi na izdelavo strategije ukrepanja za zagotovitev osnovnih pogojev za življenje in zdravje, ki zajema določitev prednostnih nalog, človeške in materialne vire, operativne rešitve izvedbe zahtevnejših nalog, ter nosilce koordinacije.

Občinski štab CZ zagotavlja potrebno logistično podporo reševalnim silam, ki obsega zagotavljanje zvez, opreme, materialov, transporta, informacijske podpore, prehrane, zdravstvenega in drugega varstva.

O izvedeni intervenciji, njenem poteku in posledicah se pripravi pisno poročilo, po možnosti s slikovnim materialom.

P – 1 Podatki o poveljniku, namestniku poveljnika in članih štaba civilne zaščite

P – 3 Pregled sil za zaščito, reševanje in pomoč

P – 4 Podatki o organih, službah in enotah CZ

P – 7 Pregled javnih in drugih služb, ki opravljajo dejavnosti pomembne za zaščito in reševanje

P – 11 Pregled gasilskih enot s podatki o poveljnikih in namestnikih poveljnikov

P – 15 Podatki o odgovornih osebah, ki se jih obvešča o nesreči

P – 24 Pregled enot, služb in drugih operativnih sestavov društev in drugih nevladnih organizacij, ki sodelujejo pri reševanju

VODENJE AKTIVNOSTI OB NESREČI

Vodenje ukrepanja praviloma poteka na treh ravneh:

- operativna
- taktična
- strateška

OPERATIVNA RAVEN

Lokacija

Območje operativne ravni zajema neposredno mesto nesreče, katerega praviloma zavarujejo policija in gasilci. Na območju operativne ravni se lahko nahajajo le izvajalci posameznih operativnih (interventnih) nalog.

Odgovornosti

Posamezne enote vodijo samostojno njihove vodje v skladu s pravili stroke in predpisi. Aktivnosti na mestu nesreče vodijo predvsem vodja gasilske intervencije, vodja zdravstvene intervencije in vodja policijske intervencije, kateri tudi sestavljajo vodstvo intervencije. Glede na število udeleženih enot poteka vodenje individualno ali štabno.

Naloge

Temeljna naloga na tej ravni je predvsem neposredno izvajanje operativnih aktivnosti.

TAKTIČNA RAVEN

Lokacija

Območje taktične ravni zajema širšo okolico mesta nesreče, katerega praviloma zavaruje (zunanji obroč) policija.

Odgovornosti

Praviloma se na taktični ravni oblikuje krizni štab, v katerega so vključeni predstavniki vseh udeležencev na intervenciji (gasilci, policija, nujna medicinska pomoč, civilna zaščita, lastnik infrastrukture oz. vodstvo prizadetega podjetja). Aktivnosti se izvajajo skladno z usmeritvami poveljnika CZ. Posamezni vodje na taktičnem nivoju so odgovorni za specifična geografska področja ali funkcije ter nadzor nad dodeljenim osebjem.

Naloge

Temeljna naloga na tej ravni je predvsem usmerjanje operativnih aktivnosti proti specifičnim ciljem. Na tej ravni se zagotavlja organiziranje zbirnega mesta za prihajajoče enote, izvajanjem triaže, organiziranje mesta za prevoze (evakuirani, ranjeni, mrtvi) ter po potrebi obveščanje medijev in javnosti.

STRATEŠKA RAVEN

Lokacija

Območje strateške ravni zajema okolico izven mesta nesreče.

Odgovornosti

Delo na strateški ravni operativno-strokovno vodi občinski poveljnik CZ (ko nesreča zajame več občin, prevzame to vlogo regijski poveljnik CZ; v primeru, ko nesreča zajame več regij, prevzame to vlogo republiški poveljnik CZ), kateremu pomaga štab CZ ter usklajuje aktivnosti z ostalimi udeleženci (gasilci, policija, nujna medicinska pomoč, vodstvo podjetja, civilna zaščita, lastnik infrastrukture ali lastnik ogroženega območja). Aktivnosti se izvajajo skladno z načrtom zaščite in reševanja. Strateška raven zajema celotno vodenje intervencije ob nesreči in je v pristojnosti župana občine Jesenice.

Naloge

Temeljne naloge na tej ravni so predvsem: določanje strategije, ciljev in prioritet, zagotavljanje virov, načrtovanje. Na tej ravni se zagotavlja obveščanje medijev in javnosti, sprejem v bolnišnice in mrtvašnice, organiziranje sprejemnih centrov in informacijskih pisarn.

7. 4 Organizacija zvez

Pri prenosu podatkov in komuniciranju se lahko uporablja vsa razpoložljiva telekomunikacijska in informacijska infrastruktura, ki temelji na različnih medsebojno povezanih omrežjih. Prenos podatkov in komuniciranje med organi vodenja, reševalnimi službami in drugimi izvajalci zaščite, reševanja in pomoči poteka po:

- telefaksu
- elektronski pošti

Načrt zaščite in reševanja ob požaru

- radijskih zvezah (ZARE)
- mobilnih telefonih
- intranetu ZIR
- internetu.

Pri operativnem vodenju dejavnosti za zaščito, reševanje in pomoč se uporabljata sistem radijskih zvez zaščite in reševanja (ZA-RE), ki ima podsistem radijskih zvez in podsistem osebne klica. Sistem zvez ZA-RE se obvezno uporablja pri vodenju intervencij ter drugih zaščitnih in reševalnih akcijah, ter je namenjen vsem izvajalcem nalog v okviru sistema zaščite in reševanja. Telekomunikacijsko središče sistema ZA-RE je na Gorenjskem v Regijskem centru za obveščanje Kranj. Prek njega se zagotavlja povezovanje uporabnikov v javne in zasebne funkcionalne telekomunikacijske sisteme.

Pri operativnem vodenju aktivnosti za zaščito, reševanje in pomoč se uporabljajo naslednje vrste zvez:

- radijske zveze v sistemu zaščite in reševanja ZARE
- javno telefonsko omrežje (navadno in mobilno)
- informacijsko-komunikacijsko omrežje Internet
- zveze radioamaterjev

Kot pomoč pri zagotovitvi normalnega ali boljšega operativnega dela se lahko aktivira ekipa radioamaterjev (Radio Klub Železar Jesenice). Za namen mobilizacije se lahko, ob odpovedi telefonskih linij, uporabi tudi lastna kurirska mreža. V primeru mobilizacije je kurirski sistem pozivanja lahko tudi osnovni. Vrsta zveze je odvisna od trenutne situacije razpolaganja s sredstvi zveze, stanja telekomunikacij in posledic nesreče.

SISTEM RADIJSKIH ZVEZ ZARE

Radijska postaja je sestavljena iz oddajnika in sprejemnika. Naloga oddajnika je pretvarjanje zvočnih valov v zvočne valove govorne informacije. Oddajnik in sprejemnik oddajata oziroma sprejemata radijske valove preko antene. Sistem zvez ZARE sestavljata dva med seboj funkcijsko povezana podsistema. Podsistem radijskih zvez je namenjen imetnikom radijskih postaj za medsebojne pogovore in pogovore s pristojnimi regijskimi centri za obveščanje.

V sistemu radijskih zvez ZA-RE se za neposredne zveze med uporabniki radijskih postaj uporabljajo izključno eno frekvenčne simpleksne zveze. Pri semiduplexni radijski zvezi je na eni strani simpleksna, na drugi duplexna radijska postaja. Duplexna radijska postaja sočasno sprejema in oddaja, igra vlogo posrednika (repetitorja).

Sistem radijskih zvez ZA-RE je koncipiran tako, da je možno uporabiti določeno število semiduplexnih kanalov (število je določeno s številom repetitorjev, ki so dosegljivi vsem R/p – ročne, mobilne, stacionarne na območju regije) in celoten nabor simpleksnih kanalov, ki so na razpolago v celotnem sistemu. Omejitve obstajajo zaradi konfiguracije terena, tehničnih lastnosti radijskih zvez in zasedenosti

kanalov. Regijski center za obveščanje Kranj ureja in usklajuje zveze ter posameznim reševalnim službam določa delovne (simpleksne) kanale. Radijske zveze sistema ZA-RE se uporabljajo v skladu z navodilom za uporabo radijskih zvez ZA-RE.

Na območju občine Jesenice deluje repetitor na Mežakli. Večji izpad repetitorja se lahko nadomesti z mobilnim repetitorjem z agregatom. Večje probleme lahko pričakujemo ob nesrečah, ki bi močno prizadel elektroenergetski sistem Republike Slovenije in bi prišlo do izpada električne energije hkrati na celotnem območju države.

Ob omejeni uporabi sistema zvez ZA-RE zaradi razgibane konfiguracije terena je možno postaviti praviloma v treh urah mobilni repetitor na določeno lokacijo. Poveljnik CZ občine Jesenice informacijo posreduje regijskemu centru za obveščanje, ta pa posreduje Centru za obveščanje Republike Slovenije zahtevo za namestitev mobilnega repetitorja na določeno lokacijo. Za namestitev mobilnega repetitorja je pristojna Uprava Republike Slovenije za Zaščito in reševanje. Radijske zveze sistema ZA-RE se uporabljajo v skladu z Načrtom zagotavljanja zvez ob nesreči.

Izpad zvez

Ob izpadu vseh razpoložljivih vrst komunikacij se aktivirajo radioamaterji za vzpostavitev radioamaterskih zvez.

Sistem radijskih zvez ZA-RE, ki ga uporabljajo organi vodenja in reševalne službe, temelji na uporabi določenega števila semidupleksnih kanalov, ter vseh možnih simpleksnih kanalov.

Radijske zveze v sistemu ZA-RE za povezavo med organi vodenja za gasilce v občini Jesenice delujejo kanali od 1 do 68.

Izjemoma, v primeru slabega signala, se lahko kanala uporablja za zveze med enotami na terenu. Semidupleksni kanal za delo med uporabniki dodeli ReCO.

Radijske zveze na mestu nesreče za intervencije v občini Jesenice:

- **58. simpleksni kanal** sistema zvez ZA-RE

Po potrebi lahko ReCO dodeli dodatne delovne kanale za zveze na mestu nesreče.

Za radijsko zvezo s helikopterjem na terenu se prvenstveno uporabljata:

- **33. (helikopter) in 34. kanal (helikopter NMP)** sistema zvez ZA-RE.

Izjemoma v primeru potrebe pa tudi za druge zveze.

Za delo v predoru Karavanke se uporablja **14 dupleksni kanal**.

Načrt zaščite in reševanja ob požaru

ReCO ima kontrolo nad radijskim prometom in dodeljuje simpleksne in semidupleksne kanale uporabnikom, ki pa smejo uporabljati le tiste, za katere so se dogovorili z ReCO, oziroma jim jih le-ta dodeli v primeru intervencije.

V radijsko omrežje ZARE je vključen sistem enosmernega pozivanja oziroma tihega aktiviranja (pozivniki). ReCO Kranj zagotavlja, da se sporočila poslana na pozivnike operativnih gasilcev preusmerijo tudi na mobilne telefone.

Enote in službe ter druge organizacije, ki sodelujejo na intervenciji in ne uporabljajo sistema zvez ZARE, usklajujejo komuniciranje njihovi vodje z mesta vodstva intervencije (praviloma preko vodje gasilske intervencije) ter preko ReCO. Vsaka sodelujoča služba uporablja svoj sistem zvez in imenike.

8. UKREPI IN NALOGE ZAŠČITE, REŠEVANJA IN POMOČI

8.1 Ukrepi zaščite in reševanja

Ukrepi zaščite, reševanja in pomoči ob naravnih in drugih nesrečah obsegajo vse tiste ukrepe in dejavnosti, ki so potrebni za odpravljanje posledic nesreče, da se zagotovijo osnovni pogoji za življenje ter zagotovijo pogoji za trajno obnovo prizadetega območja. Dejavnosti za zagotovitev osnovnih življenjskih pogojev obsegajo zlasti oskrbo s pitno vodo, hrano, zdravili, električno energijo, ureditev nujnih prometnih povezav, komunalnih storitev, oskrbo živali in nujno zavarovanje kulturne dediščine. Izvajanje zaščitno-reševalnih ukrepov v prizadeti občini je v pristojnosti občine. V kolikor občina s svojimi silami in sredstvi ne zmore izvesti zaščitnih ukrepov, zaprosi za pomoč regijo.

Vodenje sil za zaščito, reševanje in pomoč je urejeno z Zakonom o varstvu pred naravnimi in drugimi nesrečami (Ur. List, št. 51/06). Po tem zakonu se varstvo pred naravnimi in drugimi nesrečami organizira in izvaja kot enoten sistem v organizacijah, na lokalno, regionalni in državni ravni.

Zaščitni ukrepi

Za primer naravnih in drugih nesreč, se načrtujejo naslednji zaščitni ukrepi:

- prostorski, urbanistični, gradbeni in drugi tehnični ukrepi (intervencijske poti)
- evakuacija
- začasna nastanitev in oskrba ogroženih prebivalcev
- zaščita naravne in kulturne dediščine
- radiološko, kemijsko in biološko zaščito prebivalstva in naravnega okolja

Zaščitni ukrepi, ki so razdelani za občino Jesenice, so:

1. Prostorski, urbanistični, gradbeni in drugi ukrepi
2. Evakuacija prebivalstva
3. Oskrba prebivalstva s pitno vodo

8.1.1 PROSTORSKI, URBANISTIČNI, GRADBENI IN DRUGI UKREPI

Prostorski, urbanistični, gradbeni in drugi tehnični zaščitni ukrepi se praviloma načrtujejo z akti o prostorskem in urbanističnem načrtovanju ter z gradbenimi načrti v skladu s predpisi. Ti ukrepi se uveljavljajo z namenom, da se preprečijo oziroma zmanjšajo škodljivi vplivi naravnih in drugih nesreč ter da se omogoči zaščite, reševanje in pomoč.

Po prvih obvestilih o požaru Regijski center za obveščanje Kranj obvesti prvo dosegljivo osebo v občini Jesenice, v skladu z obrazcem št. 4. Potem poveljnik za

civilno zaščito obvesti člane štaba za civilno zaščito, ki sprejmejo nadaljnje ukrepe. Člani štaba, ki so zadolženi za infrastrukturo, gradbeništvo in tehnično reševanje, sprejmejo ukrepe, ki jih nato poveljnik za civilno zaščito odredi vodji operative javne službe, to je javno komunalno podjetje Jeko-In in podjetje Kovinar Gradnje ST, d.o.o. Vodja operative javnih služb nato svoje zaposlene razporedi na lokacije, kjer se izvajajo dela v skladu z zaščitnimi ukrepi.

8.1.2 EVAKUACIJA PREBIVALSTVA

Evakuacija je kompleksen socialni proces, ki je posledica opozorila ali dejanske nuje. Vključuje začasen umik oseb z ogroženega območja, njihovo začasno zavetje in vrnitev domov. Evakuacija lahko obsega tudi nujno preselitev živine in drugih domačih živali, kulturne dediščine ter dobrin, ki so nujno potrebne za življenje.

Evakuacija ogroženih in prizadetih prebivalcev in živali se izvaja, če ni mogoče z drugimi ukrepi zagotoviti njihove varnosti. Evakuacijo ob večjih naravnih ali drugih nesrečah lahko odredi pristojni poveljnik Civilne zaščite, izvajajo jo policisti, pri živalih gasilci ob pomoči veterinarjev. Poveljnik CZ sprejme sklep o evakuaciji. Naredi se seznam prebivalcev, ki so na ogroženem območju in ki jih je potrebno evakuirati. Oцени se tudi, kakšna sredstva so potrebna za evakuacijo (prevozna sredstva, materialno – tehnična sredstva itd.).

Na območjih, kjer je odrejena evakuacija, se morajo prebivalci preseliti na določeno evakuacijsko sprejemališče.

V 85. členu Zakona o varstvu pred naravnimi in drugimi nesrečami so opredeljena posebna pooblastila, kjer je opredeljeno, da evakuacija ne sme biti prisilna. Vendar izkušnje po plazu v Logu pod Mangartom narekujejo, da prisilna evakuacija ogroženega prebivalstva JE možna. V plazu Log pod Mangartom so bile smrtne žrtve ravno zaradi neupoštevanja odredbe evakuacijo, prisilne evakuacije pa pristojni niso izvajali.

Vrste evakuacije: preprečevalna, zaščitna, reševalna in obnovitvena.

Vremenske razmere za evakuacijo

Za evakuacijo moramo predvideti vremenske razmere ter zimska, poletna in prehodna obdobja¹.

Zimsko obdobje – november, december, januar, februar

Poletno obdobje – maj, junij, julij, avgust

Prehodno obdobje – marec, april, september, oktober

Evakuacija se ob večji naravni ali drugi nesreči izvaja v zaprtih, urejenih, pokritih prostorih. Določi se evakuacijsko sprejemališče, ki je varno in primerno za nastanitev, to so telovadnice osnovnih in srednjih šol, hala Podmežakla, telovadnica TVD partizan.

¹ Obdobja niso opredeljena po koledarskih letnih časih.

Ko poveljnik CZ oceni, da kapacitete osnovnih in srednjih šol ter drugih zaprtih prostorov niso zadostne ali iz kakršnih koli drugih razlogov niso primerne za evakuacijsko sprejemališče, odredi postavitve šotorov na primernih zunanjih, t.i. evakuacijskih sprejemališčih na prostem.

P – 5 Seznam zbirališč sil za zaščito, reševanje in pomoč

8.1.3 SPREJEM IN OSKRBA OGROŽENIH PREBIVALCEV

Sprejem in oskrba ogroženih prebivalcev obsegata nastanitvev in oskrbo s pitno vodo, hrano, obleko ter drugimi pomembnimi sredstvi, oskrbo z električno energijo, nujno zdravstveno oskrbo, psihološko pomoč ter obveščanje in izobraževanje šoloobveznih otrok. Oskrba prebivalcev na ogroženem območju obsega tudi zagotavljanje nujnih prometnih povezav in delovanja komunalne infrastrukture, nujno zdravstveno oskrbo živali, zagotavljanje in zaščito nujne živinske krme ter zagotavljanje drugih osnovnih pogojev za življenje.

V primeru naravne ali druge nesreče, kjer obstaja možnost, da se vodovodni sistemi poškodujejo ali uničijo, je dolžnost občine Jesenice, da oskrbi občane s pitno vodo. Za oskrbo s pitno vodo (plastenke z vodo) poskrbi Rdeči križ – Območno združenje Rdečega križa – Izpostava Jesenice v okviru svojih načrtov za oskrbo prebivalstva. Aktivira svoje zaposlene in prostovoljce za razdeljevanje vode, hrane, odeje. Zato je pomembno varstvo vodnih virov in ukrepi za zavarovanje pitnih voda v občini, ki deli varstvena območja vodnih virov na:

- najožji varstveni pas
- ožji varstveni pas
- širši varstveni pas

V vseh treh pasovih mora biti rekonstrukcija ceste izvedena tako, da v primeru nesreč morebitne razlite tekočine ne morejo ponikati v podtalnico.

Neposredna okolica vodnega vira znotraj najožjega varstvenega pasu je namenjena za zaščito podtalnice in drenaže vodnega vira za oskrbo prebivalcev s pitno vodo. V neposredni okolici vira je prepovedan vsak poseg v prostor ter opravljanje kakršnekoli dejavnosti, razen vzdrževanja objektov za vodooskrbo.

Pri oskrbi z vodo je potrebno zagotoviti večje kapacitete vode v vodohranih, potrebno je osveščati ljudi v bolj racionalno porabo vode ter povečati kapacitete cistern za prevoz vode k tistim prebivalcem, ki so v primeru naravne ali druge nesreče bolj ogroženi in izpostavljeni pomanjkanju vode.

Za učinkovito izvajanje navedenih nalog je treba zagotoviti:

- dobro organizirane, usposobljene in opremljene organizacije za oskrbo z vodo
- učinkovito sodelovanje organizacij za oskrbo z vodo z gasilskimi organizacijami
- osveščanje ljudi v bolj racionalno porabo vode

Načrt zaščite in reševanja ob požaru

Ob naravni ali drugi nesreči obstaja verjetnost, da bo na ogroženem ali prizadetem območju primanjkovalo vode. Poškodujejo ali uničijo se lahko vodovodni sistemi in v tem primeru je potrebno ustrezno ukrepati. Če je pomanjkanje vode v večjem obsegu, je potrebno za njeno zagotavljanje uporabiti posebne ukrepe, sile in sredstva. Na tako oskrbo z vodo se je treba pravočasno pripraviti. Obvladovanje pomanjkanja vode obsega različne ukrepe, s katerimi zagotovimo minimalne količine vode na prizadetem območju.

Sile za zaščito, reševanje in pomoč, ki sodelujejo pri oskrbi z vodo so:

- poklicne in prostovoljne gasilske enote²,
- organizacije za oskrbo z vodo,
- javno komunalno podjetje Jeko-In

Ob potrebi po oskrbi z vodo se izvajajo naslednje aktivnosti:

- obvestilo o potrebi po oskrbi z vodo,
- aktiviranje sil in sredstev,
- obveščanje pristojnih organov in služb,
- obveščanje javnosti na krajevno običajen način,
- ukrepanje ob potrebi po oskrbi z vodo,
- zaključek intervencije.

Obvestilo o potrebi po oskrbi z vodo prejme Regijski center za obveščanje Kranj, in sicer od Operativno komunikacijskega centra Policijske uprave Kranj, od občanov ali/in komunalnega podjetja Jeko-In.

Na osnovi obvestila operativni delavec v Regijskem centru za obveščanje Kranj aktivira potrebne sile ali pa sile na občinski ravni aktivira Občinski poveljnik za Civilno zaščito.

Po prejemu obvestila o potrebi po oskrbi z vodo Regijski center za obveščanje Kranj aktivira pristojno gasilsko enoto, ki razpolaga z ustreznimi sredstvi za prevoz vode in vodjo intervencije obvesti o potrebni količini vode, ki jo je potrebno pripeljati na kraj pomanjkanja. Gasilske enote uporabijo za prevoz vode obstoječe uporabne vodne vire.

Vodja intervencijske gasilske enote po prihodu na kraj dostave vode to sporoči v Regijski center za obveščanje Kranj. Sporoči tudi o količini vode, ki je bila dostavljena in, če so potrebne še dodatne količine vode. V primeru množične potrebe po oskrbi z vodo, vodja intervencijske gasilske enote lahko zahteva aktiviranje dodatnih gasilskih enot, ki razpolagajo s sredstvi za dovoz vode.

Regijski center za obveščanje Kranj ali občinski poveljnik Civilne zaščite o večji potrebi oskrbe z vodo obvesti župana oziroma drugo odgovorno osebo v občini Jesenice (v skladu z obrazcem 4) in javno komunalno podjetje Jeko-In. Regijski center za obveščanje Kranj obvesti še vodjo Izpostave URSZR Kranj, poveljnika Civilne zaščite za Gorenjsko in Center za obveščanje RS.

² Gasilska enota ima gasilsko vozilo s cisterno, na kateri je 10 pip za pretok pitne vode. Volumen te cisterne je 3.000 litrov.

Ogroženo prebivalstvo o oskrbi z vodo se obvešča preko medijev javnega obveščanja in na lokalno običajen način. Da se jim navodila za ravnanje ob pomanjkanju vode. Pri obveščanju je večji poudarek na izvajanju naslednjih aktivnosti:

- določitev lokacij za odvzem in dostavo vode,
- ureditev mest za odvzem in dostavo vode,
- prevoz in dostava vode do uporabnika,
- zagotavljanje osnovnih pogojev za življenje.

V občini Jesenice javno komunalno podjetje Jeko-In skrbi za oskrbo z vodo. Za to imajo določen sektor, ki zajema, zbira, čisti in distribuira pitno vodo. Zakonsko jih obvezuje, da občanom zagotavljajo zadostno količino zdravstveno ustrezne pitne vode, katere kvaliteta je primerljiva z vodo iz gorskih izvirov.

P – 14 Pregled avtomobilskih cest za prevoz pitne vode

OSKRBA PREBIVALCEV S PREHRANO

Za ogrožene prebivalce, ki so udeleženi v naravni ali drugi nesreči, je občina Jesenice dolžna, da zagotavlja tudi prehrano. Za večje število obrokov so primerni objekti javne prehrane, kjer imajo večje zmogljivosti za oskrbo večjega števila ljudi.

P – 22 Pregled organizacij, ki zagotavljajo prehrano

Ob naravni ali drugi nesreči, ki je večjega obsega in ki traja več kot 24 ur, se po odredbi poveljnika CZ postavi poljsko kuhinjo, saj je občina Jesenice v daljši intervenciji ogroženim in evakuiranim prebivalcem, ter reševalcem v intervenciji dolžna zagotavljati en topel obrok na dan.

Sprejem in oskrbo ogroženih prebivalcev organizirajo občine, izvajajo pa jo občinske javne službe in organizacije za socialno skrbstvo, otroško varstvo, šolstvo, varstvo invalidov, zdravstveno varstvo. Pri izvajanju tega ukrepa sodelujejo tudi prostovoljne humanitarne organizacije.

8. 2 Naloge zaščite in reševanja

Naloge zaščite in reševanja so:

- tehnično reševanje
- nujna medicinska pomoč
- psihološka pomoč
- prva veterinarska pomoč
- reševanje ob požarih

- gašenje in reševanje ob požarih
- reševanje iz ruševin
- pomoč ogroženim in prizadetim prebivalcem
- zagotavljanje osnovnih pogojev za življenje

Opravljajo jih tehnično reševalne službe. V občini Jesenice je pogodbeni izvajalec Kovinar Gradnje-ST d.o.o.; nujna medicinska pomoč, ki jo opravljajo Zdravstveni dom Jesenice in Splošna bolnica Jesenice; psihološko pomoč izvajajo Center za socialno delo³, Rdeči križ in druge humanitarne organizacije, ki hkrati skrbijo tudi za zagotavljanje osnovnih pogojev za življenje; Veterinarske postaje izvajajo prvo veterinarsko pomoč. Reševalne službe, ki rešujejo iz ruševin, občina Jesenice nima. Ustanovljena je na regijski ravni. Ponavadi ekipo za reševanje iz ruševin sestavljajo eden izmed kinologov, geomehanikov, geologov, geofonistov. Gašenje in reševanje ob požarih opravljajo poklicni gasilci Javnega zavoda Gasilsko reševalne službe Jesenice in Prostovoljna gasilska društva.

Po naravnih in drugih nesrečah pomembno vlogo igra **PSIHOLOŠKA POMOČ**, ki jo potrebujejo tako prizadeti prebivalci, kot tudi reševalci.

Stres je katerakoli sprememba v zunanjem in notranjem okolju, ki je tako močna ali dolgotrajna, da obremeni prilagojevalno zmožnost organizma do njene meje in ki v posameznih primerih lahko povzroči razkroj vedenja, neprilagojenost ali slabo delovanje.

Panika je akutna reakcija strahu, za katero je značilen beg. Kaže se kot poskus umakniti se z nevarnega območja. Pri begu udeleženci ne razmišljajo o socialnih posledicah svojih dejanj in se vedejo zelo individualistično, nesocialno in nerazumno, vendar ne nujno tudi nefunkcionalno in neprilagojeno.

Psihološki potek nesreče:

- grožnja (zaznava nevarnosti)
- opozorilo (kdaj so ljudje opozorjeni?)
- vpliv (močni čustveni odzivi)
- odmik (vrnitev v normalno stanje)
- po vplivu (organiziran odziv)

Potek spoprijemanja z nesrečo

- blažitev (dejavnosti s katerimi odstranimo ali zmanjšamo verjetnost nesreče ali velikost njenega vpliva)
- pripravljenost (načrtovanje in uvajanje dejavnosti za zmanjševanje škode)
- odziv v sili (pomoč žrtvam)
- okrevanje (vrnitev v normalno stanje)

³ Vključeni so delavci CSD-ja, in sicer psihologi, socialni delavci, sociologi in prostovoljci iz drugih humanitarnih organizacij.

RDEČI KRIŽ

Osnovne naloge Rdečega križa so:

- načrtovanje priprav na nesreče,
- zagotavljanje učinkovitih mehanizmov ukrepanja ob nesrečah,
- obveščanje in javno izobraževanje ter zagotavljanje pomoči pri odpravljanju posledic nesreče.

Izpopolnjuje tudi delovanje lastne mreže, izboljšuje hitrost in učinkovitost koordinacijskih mehanizmov, izvaja nacionalne in lokalne akcije zagotavljanja pomoči, skrbi za rehabilitacijo in obnovo ter izboljšuje standarde ukrepanja.

Izrednega pomena je pomoč Rdečega križa pri naravnih in drugih nesrečah, in sicer:

- zagotavljanje materialnih pogojev za delovanje ob naravnih in drugih nesrečah;
- organiziranje delitve in prevoza pomoči;
- varovanje in posredovanje podatkov o žrtvah in pogrešanih;
- obveščanje prebivalcev o potrebah po raznovrstni pomoči;
- pripravljanje pozivov za pomoč na državnem in mednarodnem nivoju.

Za izvajanje ukrepov sprejemanja, nastanitve in preskrbe ogroženih ljudi imajo poseben pomen mobilne nastanitvene enote in njihovi pripadniki, ki se lahko v primeru nesreč večjih razsežnosti aktivirajo v javno dobro in pomoč.

Obveščanje in alarmiranje RK

Pridobivanje informacij o nesreči (opis nesreče, nujne potrebe, lokalne zmogljivosti, ključni problemi) pridobi odgovorna oseba kot član operativnega štaba RK, ki prejme obvestilo/poziv URSZR. Informira ga odgovorna oseba OZ RK Jesenice, spremlja sredstva javnega obveščanja in po potrebi obišče kraj nesreče. Informacije o nesreči dobi tudi od svojih krajevnih organizacij s kraja nesreče.

Načrt aktivnosti RK

Na osnovi pridobljenih informacij o nesreči (ocena posledic nesreče) se pripravi načrt aktivnosti, in sicer:

- **vključitev v občinski operativni štab oz. v Občinski štab civilne zaščite;**
- takoj se obvesti RKS in posreduje predlog za zagotavljanje takojšnje pomoči;
- mobilizira se prostovoljce (morajo biti opremljeni s prepoznavnimi znaki RK);
- zagotovi se takojšnja pomoč v skladu z možnostmi (materialna, finančna, kadrovska);
- uvede se dežurstvo in označi se lokacija operativnega štaba RK;
- lokalnim medijem se posreduje javni poziv, da RKS zbira pomoč;
- objavi se številka računa RKS;
- redno se sestaja komisija za delitev pomoči.

Načrt zaščite in reševanja ob požaru

Tabela: Požari v objektih

ZAŠČITNI UKREP	NALOGE	IZVAJALCI
OBVEŠČANJE	Zbiranje podatkov o velikosti in obsegu požara	GARS
	Obveščanje organov in organizacij, ki vodijo in izvajajo ZRP	ReCO GARS OŠCZ
	Obveščanje javnosti	Glej točko
ALARMIRANJE	Alarmiranje	Glej točko
	Izdajanje navodil za izvajanje zaščitnik ukrepov	
ZAVAROVANJE LOKACIJE IN/ALI OBMOČJA	- Fizično in tehnično zavarovanje lokacije in/ali območja požara - Preprečitev dostopa nepooblaščenim osebam in sredstvom	Vodja gasilske intervencije
ZAVAROVANJE INFRASTRUKTURNIH NAPRAV IN NAPELJAV	- Izklop vodovodnih inštalacij, - izklop plinskih inštalacij, - izklop električnih inštalacij, - izklop ogrevalnih inštalacij in naprav, - umik ali drugačno zavarovanje naprav in napeljav z nevarnimi in eksplozivnimi snovmi	Vodja intervencije in GARS Pooblaščen strokovne organizacije
ZAŠČITA PRED ONESNAŽENJEM OZ. KONTAMINACIJO	- Preprečitev izteka ali razsutja nevarnih snovi ter kontaminacije ozračja z nevarnimi snovmi v objektih ali na območju požara - Prečrpavanje ali prelaganje nevarnih snovi v objektih ali na območjih požara - odstranitev nevarnih snovi v objektih ali na območjih požara	Glej Načrt ZIR za industrijske in ekološke nesreče ter nesreče z nevarnimi snovmi
UMIK PRIZADETEGA PREBIVALSTVA	Izvedba umika na varno lokacijo po določitvi vodje intervencije	Vodja intervencije
POSEBNI PREVENTIVNI TEHNIČNI UKREPI	Izvedba potrebnih ukrepov za zavarovanje ljudi, materialnih dobrin in objektov	Vodja intervencije, Poveljnik CZ občine, Policija
UREJANJE PROMETA	Spremljanje ogroženosti prometnih komunikacij	Policija PGD
	Izdajanje obvestil in navodil o ogroženosti in prevoznosti prometnih komunikacij	Vodja intervencije ReCO Mediji
	Zavarovanje neprevoznih odsekov in označitev obvozov	Javno komunalno podjetje Jeko-In PGD GARS
	Urejanje prometa na obvoznih odsekih (po potrebi)	Policija
POŽARNA STRAŽA	Ocena potreb za izvedbo požarne straže in izvajanje požarne straže	Vodja gasilske intervencije PGD

Načrt zaščite in reševanja ob požaru

Tabela: Požari v naravi

ZAŠČITNI UKREP	NALOGE	IZVAJALCI
OBVEŠČANJE	Zbiranje podatkov o velikosti in obsegu požara	GARS
	Obveščanje organov in organizacij, ki vodijo in izvajajo ZRP	ReCO GARS OŠCZ
	Obveščanje javnosti	Glej točko
ALARMIRANJE	Alarmiranje	Glej točko
	Izdajanje navodil za izvajanje zaščitnik ukrepov	
UMIK PRIZADETEGA PREBIVALSTVA	Izvedba umika na varno lokacijo po določitvi vodje intervencije	Vodja intervencije
POŽARNA STRAŽA	Ocena potreb za izvedbo požarne straže in izvajanje požarne straže	Vodja gasilske intervencije PGD

9. OSEBNA IN VZAJEMNA ZAŠČITA

Osebna in vzajemna zaščita obsega vse ukrepe prebivalcev za preprečevanje in ublažitev posledic po požarih za njihovo zdravje in življenje ter varnost njihovega imetja.

Občina Jesenice skrbi za organiziranje, vzpodbujanje in usmerjanje osebne in vzajemne zaščite na območju občine Jesenice v sodelovanju s poverjeniki za Civilno zaščito.

Občina Jesenice skrbi za usposabljanje prebivalcev za osebno in vzajemno zaščito kot neobvezno obliko usposabljanja.

Občani izvajajo v okviru osebne in vzajemne zaščite naslednje aktivnosti:

- dolžni so spoštovati prepovedi kurjenja in sežiganja ob razlgašeni ogroženosti naravnega okolja pred požari, ob požaru pa upoštevati napotke za občane in izvajati osnovne ukrepe varstva pred požarom po svojih močeh,
- fizično nepoškodovani in neprizadeti ljudje so ob požaru dolžni takoj pristopiti k zaščiti in reševanju po svojih močeh. Če ugotovijo, da sami tega ne zmorejo, morajo poiskati pomoč,
- pri organiziranem vključevanju občanov v izvajanje nalog ZRP le ti upoštevajo navodila vodje intervencije in drugih vodstvenih organov ZRP. Opravljajo lahko le manj zahtevne in enostavne naloge ZRP,
- organizirajo in izvajajo ukrepe za osebno in vzajemno zaščito (samozaščito, samopomoč in vzajemno pomoč),
- nabavljajo sredstva in opremo za osebno in skupinsko zaščito ob naravnih in drugih nesrečah,
- izvajajo ukrepe za zaščito, reševanje in pomoč.

Pri tem imajo pomembno vlogo poverjeniki za CZ ter **informacijski centri**, ki jih ustanovi občina. V informativnih centrih se organizira in izvaja dejavnost, ki prispeva k normalizaciji razmer na prizadetem območju. Občina po potrebi organizira tudi **ustrezno svetovalno službo**, ki jo praviloma opravljajo prostovoljci, zlasti psihologi, sociologi, socialni delavci, zdravstveni delavci, strokovnjaki s področja zaščite in reševanja ter drugi.

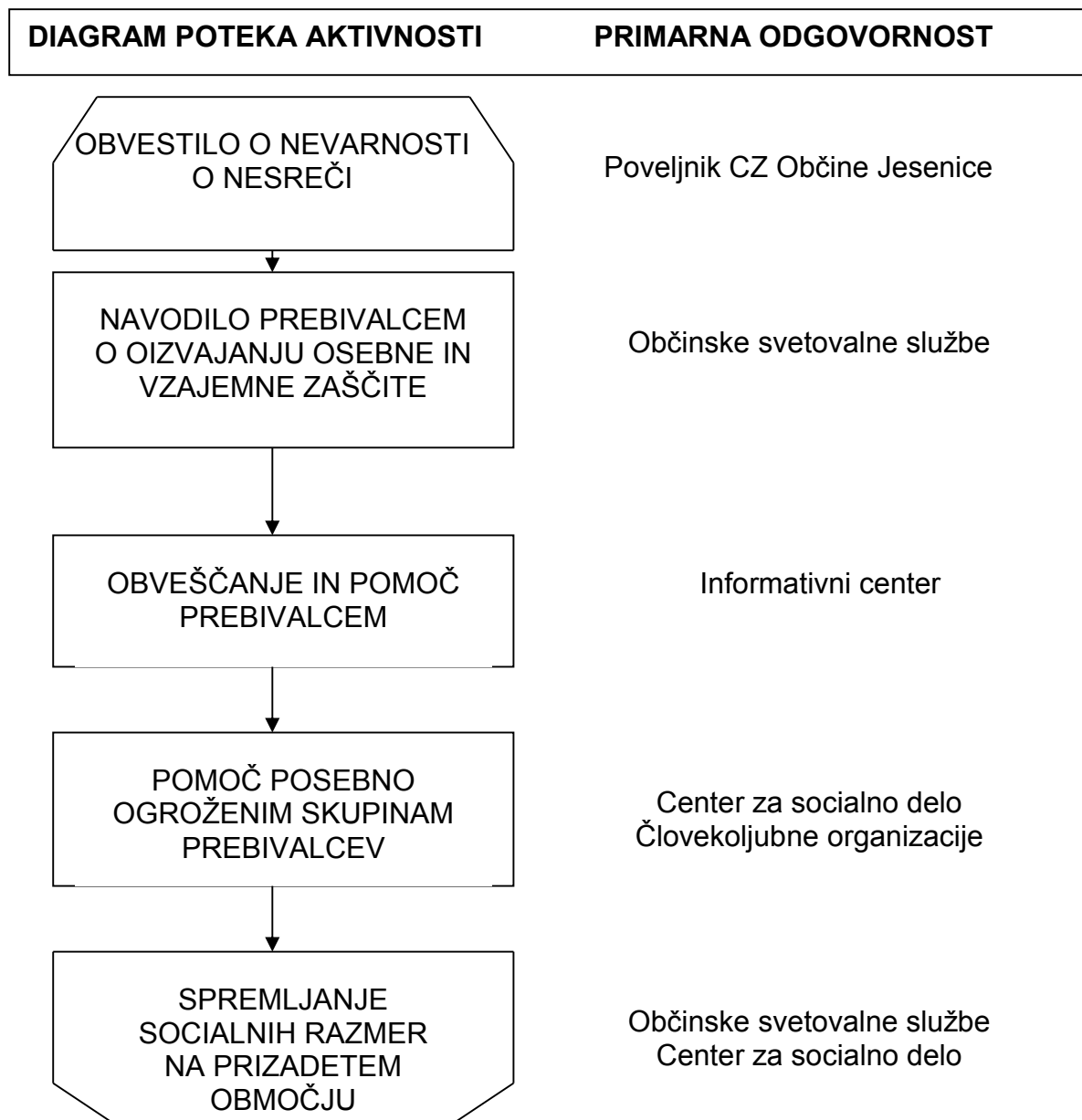
INFORMACIJSKI CENTER

V primeru večjih naravnih in drugih nesreč, ko redne službe ne zmorejo opraviti povečanega obsega dela in se aktivira Civilna zaščita, se v lokalni skupnosti ad hoc ustanovi informacijski center. Določiti je potrebno lokacijo informacijskega centra (prostori Občine Jesenice ali prostori GARS-a). Potrebno je določiti telefonsko številko za delo svetovalne službe, kamor se lahko prebivalci obrnejo po pomoč. Preko informacijskega centra se obvešča prebivalce o posledicah in razmerah na prizadetem območju in določi se število prostovoljcev iz vrst psihologov, sociologov, socialnih delavcev, zdravstvenih delavcev in strokovnjakov s področja zaščite in reševanja. Potrebno je razčleniti tudi pomoč ogroženim skupinam prebivalcev in spremljanje socialnih razmer.

Naloge informacijskega centra:

- posredovanje informacij in podatkov o posledicah nesreč in drugih razmer ter dajanje napotkov prebivalcem na prizadetem območju,
- zbiranje, obdelava in posredovanje podatkov o mrtvih in poškodovanih,
- dajanje pomoči preživelim pri vzpostavitvi stikov s svojci,
- dajanje pomoči pri nastanitvi in oskrbi nepoškodovanih in svojcev,
- dajanje psihološke pomoči prizadetim in svojcem žrtev.

Slika: Diagram poteka aktivnosti pri osebni in vzajemni zaščiti



10. OCENJEVANJE ŠKODE

Ocenjevanje škode po naravnih ali drugih nesrečah zajema ocenjevanje poškodovanosti objektov in ocenjevanje škode, ki se praviloma opravlja skupaj. Ocenjevanje škode poteka v skladu z Metodologijo za ocenjevanje škode, ki je opredeljena v Uredbi o metodologiji za ocenjevanje škode (Ur. List RS, št. 67/03, 79/04 in 81/06).

Ocenjevanje škode poteka v skladu z:

- Zakonom o varstvu pred naravnimi in drugimi nesrečami (Ur. list RS, št. 51/06, 97),/2010
- Zakonom o odpravi posledic naravnih nesreč (Ur. list RS, št. 75/03),
- Uredbo o metodologiji za ocenjevanje škode (Ur. list RS, št. 79/04).

Škodo ob naravni ali drugi nesreči po metodologiji na območju občine Jesenice ocenjuje komisija, ki jo imenuje župan izmed strokovnjakov po posameznih področjih. Ocene škode, ki jih izdelata Komisija za ocenjevanje škode v Občini Jesenice, mora potrditi Regijska komisija za ocenjevanje škode v regijah na območjih, na katerih je škoda nastala, ter državna komisija za ocenjevanje škode.

Ker je ugotavljanje poškodovanosti in z njo povezane uporabnosti gradbenih objektov podlaga za večino dejavnosti za vzpostavitev normalnega življenja na prizadetem območju, mora biti opravljeno v najkrajšem možnem času.

Občinska komisija za ocenjevanje škode ob naravni ali drugi nesreči najprej pripravi grobo oceno škode, ki je podlaga za odločanje o pomoči prizadetim občinam pri zagotavljanju osnovnih pogojev za delo in pripravo sanacijskih programov.

Če je oškodovana lokalna skupnost, mora dokazila o škodi v primeru nesreče zbrati oziroma škodo oceniti, njena pristojna komisija, če uprava ne odloči, da bo škodo ocenila regijska komisija ob pomoči pooblaščenih cenilcev. Oceno škode mora predložiti v pregled in potrditev regijski komisiji za oceno škode ob naravnih in drugih nesrečah.

Ocena škode na ravni lokalne skupnosti, torej občine Jesenice, se izkazuje:

- po lastništvu poškodovane stvari;
- po škodnih skupinah
- po dejavnostih v skladu s statistično klasifikacijo.

Takoj, ko Uprava Republike Slovenije za zaščito in reševanje izda sklep o začetku ocenjevanja škode v prizadeti občini Jesenice ob naravni ali drugi nesreči, le-ta s svojo komisijo za ocenjevanje škode prične z ocenjevanjem. Občinska komisija za ocenjevanje škode na podlagi zbranih vlog in oglada izdelata oceno škode in na Izpostavo Uprave Republike Slovenije za zaščito in reševanje Kranj pošlje vloge z zbirnikom po vrsti poškodovanosti. V primeru, da občinska komisija ne zmore dela, na zaprosilo Občine organizacijo ocenjevanja škode v sodelovanju s prizadeto

občino prevzame Izpostava RS za zaščito in reševanje Kranj z regijsko komisijo oz. se pridobi pomoč na ravni države.

Izpostava URSZR Kranj po prejemu zbirnika in vlog od jeseniške občinske komisije za ocenjevanje škode skliče regijsko komisijo za ocenjevanje škode, ki pregleda ali so vsi obrazci pravilno in natančno izpolnjeni, preverijo ugotovljeno stopnjo poškodovanosti navedene v individualnih vlogah. Člani regijske komisije sprejmejo, zavrnejo ali popravijo posamezne vloge. Po presoji regijske komisije za ocenjevanje škode se določijo vloge, ki jih bodo preverili na terenu. Te ogledе opravijo skupaj s Komisijo za ocenjevanje škode občine Jesenice.

Posledice nesreče in stroški sanacije

Stroške sanacije in vzpostavitve v prejšnje stanje ter stroške odškodnin fizičnim in pravnim osebam je dolžan kriti povzročitelj ogroženosti ali nesreče, v kolikor je to povzročil namenoma ali iz velike malomarnosti.

Praviloma posledice nesreč na premoženju odpravlja lastnik le-teh. Občina Jesenice in država lahko za obnovo poškodovanega ali uničenega premoženja v zasebni lasti dodelita sredstva upravičencem na podlagi ocene neposredne škode na stvareh. Sredstva za odpravo posledic nesreč se dodeljujejo brez obveznosti vračanja.

Na premoženju, ki ni v občinski lasti, zagotavlja Občina pomoč prioritarno pri odpravi posledic glede odprave nevarnosti in preprečitve nadaljnjega razvijanja nesreče. V primeru, ko lastnik premoženja ne zmore sam odpraviti posledic nesreče, lahko Občina prevzame tako odpravo posledic.

Občinska komisija za ocenjevanje škode ob naravnih in drugih nesrečah opravlja naloge, ki so skladne z Metodologijo za ocenjevanje škode. Določijo se prostorske zmogljivosti, pripravijo dokumentacijo (orto-foto posnetke prizadetih naselij s hišnimi številkami, razdelitev poplavno ogroženih območij po karejih, seznam stanovanjskih objektov z nosilcem lastniške oz. uporabniške pravice, obrazce za poškodovanost, obrazce za škodo) in jo v skladu z zakonodajo uskladijo z Regijsko in Državno komisijo za ocenjevanje škode in na podlagi ocen se prizadetim prebivalcem izplača odškodnina.

Za čimprejšnje izplačilo zavarovalnih premij oškodovancem so zavarovalnice dolžne čimprej napolniti cenilce na območje, ki ga prizadene požar in oceniti nastalo škodo.

<i>P – 33 Seznam članov komisije za ocenjevanje škode</i>
--

11. RAZLAGA POJMOV IN OKRAJŠAV

11.1 Razlaga pojmov

POŽAR je proces hitrega gorenja, ki se nenadzorovano širi v prostoru in času. Za požar je značilno sproščanje toplote skupaj z dimom, strupenimi plini in plameni. Posledica zelo hitrega gorenja je lahko eksplozija. Požar je vsak ogenj, ki je nastal zunaj kontroliranega ognjišča, ali ogenj, ki se je od tod razširil in se lahko naprej razvija z lastno močjo, pri tem pa povzroči materialno škodo.

NESREČA je dogodek ali vrsta dogodkov, povzročenih po nenadzorovanih naravnih in drugih silah, ki prizadenejo oziroma ogrozijo življenje ali zdravje ljudi, živali ter premoženje, povzročijo škodo na kulturni dediščini in okolju v takem obsegu, da je za njihov nadzor in obvladovanje potrebno uporabiti posebne ukrepe, sile in sredstva, ker ukrepi rednih dejavnosti, sile in sredstva ne zadostujejo.

NARAVNE NESREČE so potres, poplava, zemeljski plaz, snežni plaz, visok sneg, močan veter, toča, žled pozeba, suša, požar v naravnem okolju, množični pojav nalezljive človeške, živalske ali rastlinske bolezni in druge nesreče, ki jih povzročijo naravne sile.

DRUGE NESREČE so nesreče v cestnem, železniškem in zračnem prometu, požar, rudniška nesreča, porušitev jezu, nesreče, ki jih povzročijo aktivnosti na morju, jedrska nesreča in druge ekološke ter industrijske nesreče, ki jih povzroči človek s svojo dejavnostjo in ravnanjem, pa tudi vojna, izredno stanje.

NEVARNOST je (naravna ali druga ustrezna) danost za katerikoli neugoden pojav, ki je povezan z močno nesrečo in lahko povzroči neugodne učinke.

OGROŽENOST je sinteza nevarnosti, ranljivosti in sprejemljivosti tveganj, kar pa je odvisno od kulturnih, moralnih in ekonomskih vrednost v posamezni družbi. Je resnična ali občutena izpostavljenost ljudi, živali, premoženja, kulturne dediščine in okolja nevarnostim naravnih in drugih nesreč.

ŠKODA, ki jo povzroči naravna ali druga nesreča, obsega neposredno škodo, stroške intervencij in ukrepov, s katerimi se prepreči povečevanje škodljivih posledic nesreče.

PREVENTIVNI UKREPI so vsi ukrepi, s katerimi se prepreči nevarnost nastanka nesreče, oziroma ukrepi, s katerimi se zmanjša škodljive posledice nesreče.

SILE ZA ZAŠČITO, REŠEVANJE IN POMOČ so razpoložljive zmogljivosti gospodarskih družb, zavodov ali drugih organizacij, lokalnih skupnosti in države, ki so namenjene zaščiti, reševanju in pomoči ob naravni ali drugi nesreči.

SREDSTVA ZA ZAŠČITO, REŠEVANJE IN POMOČ obsegajo zaščitno ter reševalno opremo in orodje, zaklonišča in druge zaščitne objekte, objekte in opremo

za usposabljanje, skladišča, prevozna sredstva, telekomunikacijske in alarmne naprave ter material, ki se namensko uporablja za zaščito, reševanje in pomoč.

11.2 Razlaga okrajšav

CRP – Centralni register prebivalcev

GIS – Geografski informacijski sistem

CZ – Civilna zaščita

JZ GARS – Javni zavod gasilsko reševalne službe

PGD – Prostovoljno gasilsko društvo

PMP – Prva medicinska pomoč

ZiR – Zaščita in reševanje

GRS – Gorsko reševalna služba

ZRP – zaščita, reševanje in pomoč

OŠCZ – Občinski štab za Civilno zaščito

KS – Krajevna skupnost

ZARE – radijski sistem zaščite in reševanja

NMP – Nujna medicinska pomoč

RKS – Rdeči križ Slovenije

ReCO – Regijski center za obveščanje

12. SEZNAM PRILOG IN DODATKOV

PRILOGE

<i>P-1 Podatki o poveljniku, namestniku poveljnika in članih štaba civilne zaščite</i>
<i>P-3 Pregled sil za zaščito, reševanje in pomoč</i>
<i>P-4 Podatki o organih, službah in enotah CZ</i>
<i>P-5 Seznam zbirališč sil za zaščito, reševanje in pomoč</i>
<i>P-7 Pregled javnih in drugih služb, ki opravljajo dejavnosti, pomembne za zaščito in reševanje</i>
<i>P-10 Pregled gradbenih organizacij</i>
<i>P-11 Pregled gasilskih enot s podatki o poveljnikih in namestnikih poveljnikov</i>
<i>P-13 Pregled avtomobilskih lestev za gašenje in reševanje iz visokih zgradb</i>
<i>P-14 Pregled avtomobilskih cistern za prevoz pitne vode</i>
<i>P-15 Podatki o odgovornih osebah, ki se jih obvešča o nesreči</i>
<i>P-18 Seznam medijev, ki bodo posredovala obvestilo o izvedenem alarmiranju in napotke za izvajanje zaščitnih ukrepov</i>
<i>P-19 Radijski imenik sistema zvez ZARE, ZARE+</i>
<i>P-20 Pregled sprejemališč za evakuirane prebivalce</i>
<i>P-21 Pregled objektov, kjer je možna začasna nastanitev ogroženih prebivalcev in njihove zmogljivosti, ter lokacije, primerne za postavitve zasilnih prebivališč</i>
<i>P-22 Pregled organizacij, ki zagotavljajo prehrano</i>
<i>P-33 Seznam članov komisije za ocenjevanje škode</i>