



PLAN GRADITVE IN VZDRŽEVANJA OBČINSKIH CEST

Za obdobje 2023 – 2026

FEBRUAR 2023

***69. sklep 3. redne seje Občinskega sveta občine Jesenice z dne 9. 3. 2023: PREDLOG PLANA GRADITVE
IN VZDRŽEVANJA OBČINSKIH CEST V OBDOBJU OD LETA 2023 DO LETA 2026***

Sprejme se predlog Plana graditve in vzdrževanja občinskih cest v obdobju od leta 2023 do leta 2026.

KAZALO:

- 1. UVOD**
- 2. OSNOVNI PODATKI O CESTNEM OMREŽJU V OBČINI JESENICE**
- 3. CELOSTNA UREDITEV PROMETNE INFRASTRUKTURE NA OBMOČJIH: POSLOVNA CONA IN KRAJEVNA SKUPNOST SAVA**
- 4. ŽE IZDELANA IN ŠE POTREBNA PROJEKTNÁ DOKUMENTACIJA**
 - 4.1. GRADNJA IN VZDRŽEVANJE OBČINSKIH CEST BREZ PRIDOBITVE UPRAVNIH DOVOLJENJ**
 - 4.2. GRADNJA IN VZDRŽEVANJE OBČINSKIH CEST S PRIDOBITVIJO UPRAVNIH DOVOLJENJ**
 - 4.3. GRADNJA IN VZDRŽEVANJE DRŽAVNIH CEST**
- 5. PLAN GRADITVE – KATEGORIZIRANE CESTE IN OBJEKTI**
- 6. PLAN GRADITVE IN VZDRŽEVANJA PO PROGRAMIH KRAJEVNIH SKUPNOSTI**
- 7. ODPRAVA POSLEDIC ELEMENTARNIH IN DRUGIH NEZGOD, ZMRZLINSKIH POŠKODB**
- 8. PLAN GRADITVE – PREDNOSTNE NALOGE IN VIRI**

1. UVOD

Na podlagi določil 11. člena Odloka o občinskih cestah v Občini Jesenice (Uradni list RS, št. 43/12) Občinski svet Občine Jesenice, na predlog župana, sprejme plan graditve in vzdrževanja občinskih cest, s katerim se za obdobje štirih let določijo prednostne naloge graditve in vzdrževanja občinskih cest, viri sredstev za njihovo uresničevanje ter letna dinamika njihovega vzdrževanja. Temeljna pravila pri gradnji, vzdrževanju, obnavljanju in varstvu javnih cest, opredelitvi statusa ter kategorizacije javnih cest, so določena v sprejetih zakonih in podzakonskih aktih.

Zakoni in podzakonski akti, ki s svojimi določbami predstavljajo zakonsko podlago so naslednji:

- Zakon o cestah ZCes-2 (Uradni list RS, št. 132/22 in 140/22)
- Pravilnik za izvedbo investicijskih vzdrževalnih del in vzdrževalnih del v javno korist na javnih cestah (Uradni list RS, št. 7/12 in 132/22-ZCes-2)
- Pravilnik o avtobusnih postajališčih (Uradni list RS, št. 106/11, 36/18 in 132/22-ZCes-2)
- Pravilnik o rednem vzdrževanju javnih cest (Uradni list RS, št. 38/16 in 132/22-ZCes-2)
- Pravilnik o kolesarskih površinah (Uradni list RS št. 36/18 in 132/22-ZCes-2)
- Statut občine Jesenice (UL RS 101/15)
- Odlok o občinskih cestah v Občini Jesenice (Uradni list RS, št. 43/12)
- Odlok o kategorizaciji občinskih cest v občini Jesenice (Uradni list RS, št. 20/2013, 29/18 in 90/22)
- Celostna prometna strategija Občine Jesenice (potrjena 2017).

2. OSNOVNI PODATKI O CESTNEM OMREŽJU V OBČINI JESENICE

V skladu z 2. členom Zakona o cestah ZCes-2 (Uradni list RS, št. 132/22 in 140/22) je »javna cesta« cesta, ki jo država oz. občina v skladu z merili za kategorizacijo javnih cest proglasi za javno cesto določene kategorije, in jo lahko vsak prosto uporablja na način in pod pogoji, določenimi z zakonom in drugimi predpisi. V skladu s 49. členom istega zakona se glede na pomen za promet in povezovalne funkcije v prostoru občinske ceste kategorizirajo na lokalne ceste, javne poti ter občinske kolesarske poti.

Glede na navedeno je Občinski svet Občine Jesenice sprejel Odlok o kategorizaciji občinskih cest v občini Jesenice (Uradni list RS, št. 20/2013 s sprem.), na osnovi katerega imamo na območju občine Jesenice 101,063 km kategoriziranih občinskih cest. Od tega je 27,047 km lokalnih cest, 10,875 km zbirnih mestnih oz. zbirnih krajevnih cest, 6,666 km mestnih in krajevnih cest ter 56,475 km javnih poti. Velika večina kategoriziranih občinskih cest je asfaltiranih, nekaj odsekov le-teh pa je še v makadamski izvedbi. Način gradnje, upravljanja in vzdrževanja občinskih cest na območju Občine Jesenice in postopek njihove kategorizacije, način izvajanja rednega vzdrževanja občinskih cest kot obvezne gospodarske javne službe, ter inšpekcijsko nadzorstvo nad občinskimi cestami in sankcioniranje kršitev določa Odlok o občinskih cestah v Občini Jesenice (Uradni list RS, št. 43/12).

V planu graditve in vzdrževanja občinskih cest ni vključeno redno vzdrževanje in čiščenje, manjša vzdrževalna dela ter zimsko vzdrževanje cest in javnih površin. Vključeni pa so potrebni posegi, ki v skladu z zakonom predstavljajo novogradnjo cestnega omrežja, pomenijo vzdrževalna dela in vzdrževalna dela v javno korist na javni prometni infrastrukturi.

Vzdrževalna dela so dela v okviru meje cestnega zemljišča, s katerimi se ne spremeni zmogljivost ceste, velikost njenih posameznih delov, obseg napeljav, naprav in opreme ter druge infrastrukture. Obsegajo vzdrževanje vseh delov ceste, zamenjavo posameznih konstrukcijskih elementov ceste ter izboljšave, povezane z varnostjo ceste, vodenjem prometa in digitalizacijo.

Vzdrževalna dela v javno korist je izvedba gradbenih in drugih del, povezanih z gradnjo in varnostjo ceste v območju ceste, s katerimi se spremeni zmogljivost ceste, velikost njenih posameznih delov, obseg napeljav, naprav in opreme ter druge gospodarske javne infrastrukture in priključkov nanjo. V okviru vzdrževalnih del v javno korist se lahko zgradijo tudi drugi cestni objekti, ki jih pogojujejo načrtovana vzdrževalna dela v javno korist (npr. premostitveni objekti, oporni in podporni zidovi, nadhodi, podhodi, prepusti, protihrupne ograje), ter objekti gospodarske javne infrastrukture in priključkov nanjo, ki jih je treba v območju ceste zgraditi, nadomestiti ali prestaviti zaradi izvedbe teh del (2. točka 21. člena ZCes-2)

Za izvajanje graditve in vzdrževanja občinskih cest je potrebno zagotoviti projektno dokumentacijo in v primeru novogradenj ali odstopanj posegov glede na Pravilnik za izvedbo investicijskih vzdrževalnih del in vzdrževalnih del v javno korist na javnih cestah (Ur. list RS, št. 7/12 in 132/22-ZCes-2) tudi upravna dovoljenja. Potrebno je zagotoviti tudi zemljišča katerih lastništvo občine so pogoj za kategorizacijo občinske ceste. Pri projektiranju gradnje in vzdrževanja občinskih cest je potrebno zasledovati cilje sprejete Celostne prometne strategije Občine Jesenice (izvajalec B22 arhitekturno projektiranje d.o.o., Nova Gorica, 2016) ter Koncept kolesarskega in peš omrežja v Občini Jesenice (Provia d.o.o., Kranj, 2020) in istočasno, skladno s smernicami in splošnimi usmeritvami za umeščanje kolesarskih površin ter površin za pešce v urbana naselja, le te vključevati v območje občinskih cest.

3. CELOSTNA UREDITEV PROMETNE INFRASTRUKTURE NA OBMOČJIH: POSLOVNA CONA JESENICE IN KRAJEVNA SKUPNOST SAVA

POSLOVNA CONA JESENICE:

Poslovna cona Jesenice je območje, kjer infrastruktura še ni v celoti zgrajena. Projekt Poslovna cona Jesenice je bil ob nastanku razdeljen v dve fazi. Prva faza je že bila realizirana (do leta 2006), za nadaljevanje pa so bila delno pridobljena potrebna zemljišča in zgrajena kanalizacija z navezavo na Centralno čistilno napravo Jesenice.

2. faza je bila zaključena v letu 2021, ki je zajemala izvedbo ceste, kolesarske steze, pločnika, odvodnjavanje, cestne razsvetljave na odseku Lidl/os C. Za izvedbo so bila tudi pridobljena nepovratna sredstva.

S kompletno izgradnjo komunalne infrastrukture, vključno s cestami, bodo zagotovljeni pogoji za gospodarski razvoj zaokroženega gospodarskega območja Poslovna cona Jesenice, dane možnosti za nove zasebne investicije s poudarkom na ustvarjanju nove dodane vrednosti območja, s tem podane možnosti za odpiranje novih delovnih mest, revitalizacijo starega – opuščenega in degradiranega industrijskega območja v mestu ter izkoriščene konkurenčne prednosti območja. Izboljšanje ekonomske infrastrukture bo omogočilo oblikovanje konkurenčne ponudbe za obstoječa podjetja z možnostjo širitve poslovne dejavnosti in ponudilo možnost potencialnim investitorjem za ustanavljanje novih poslovnih dejavnosti. Urejeno degradirano območje opuščenih zemljišč bo prispevalo k že do sedaj izkazanemu povečanemu zanimanju za širjenje obstoječih poslovnih dejavnosti, kot tudi k razvoju novih investicij. Ureditev območja pa bo prispevala tudi k zunanjemu izgledu mestnega središča. Po zaključku 2.faze se je že realizirala prodaja zemljišč s strani Železarne Jesenice d.o.o. posameznim investitorjem, revitalizacija degradiranega območja je tako v teku kar je bil tudi pogoj za pridobitev nepovratnih sredstev.

V 3. fazi je predvidena ureditev infrastrukture znotraj Poslovne cone Jesenice, to je območja Stari obrati, kot 4. fazo pa navezava na državno regionalno cesto R3-634/1104 Javornik-Gorje na Slovenskem Javorniku. Predviden pričetek izvedbe del je v 2024 in zaključek v letu 2025, kar je razvidno iz tabele v poglavju 5. Projektna dokumentacija za 3. fazo je bila naročena v 2022 in je v izdelavi in pričakujemo v letu 2023 pridobitev gradbenega dovoljenja za cesto in komunalno infrastrukturo (kanalizacijo in vodovod). Območje namreč ni opremljeno z javno komunalno infrastrukturo. Za pridobitev upravnega dovoljenja za gradnjo bo potrebno pridobiti še manjše dele zemljišč za ceste, kar je potem tudi pogoj za kategorizacijo ceste in služnosti za gradnjo komunalne infrastrukture izven območja ceste. V fazi pridobivanja gradbenega dovoljenja se bodo morale predhodno urediti potrebne služnosti na teh zemljiščih, in šele po izvedeni gradnji opraviti nakup zemljišč, na katera se je dejansko posegalo z gradnjo.

Za predvideno 4. fazo je odmerjeno zemljišče katerega bo potrebno pridobiti v last za potrebe pridobitve potrebnih upravnih dovoljenj. Potrebno bo pridobiti v last tudi zemljišča ob državni regionalni cesti R3-634/1104. Z zaključeno 4. fazo bo tudi zmanjšan tovorni promet na državni regionalni cesti R2-452/0368 skozi Jesenice.

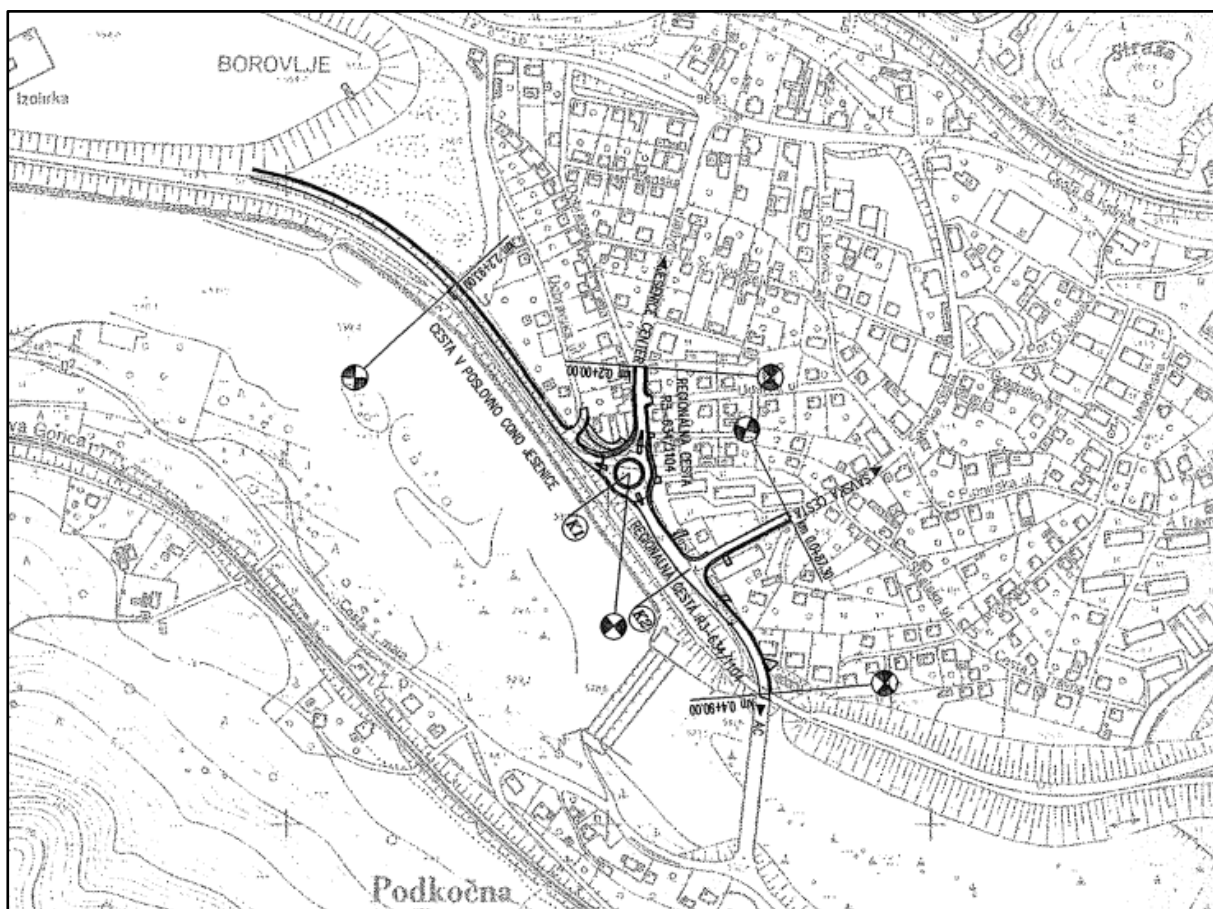
Obveznost lokalne skupnosti je ureditev komunalne infrastrukture območja in s tem zagotoviti pogoje za gradnjo objektov.



Slika : Poslovna cona Jesenice 3.faza



Slika : Poslovna cona Jesenice 4.faza



Slika : Poslovna cona Jesenice 4. faza – priključek na regionalno cesto R3-634/1104 na Javorniku

Izvedba projekta je v občinskem proračunu vključena v podprogramu 13029006 – Investicijsko vzdrževanje in gradnja občinskih cest, postavka 8090 Poslovna cona Jesenice, NRP številka OB041-20-0008 PCJ 3. in 4. faza: ureditev in izvedba degradiranih območij.

KS SAVA:

Območje KS Sava zajema Industrijsko ulico, Ulico Cankarjevega bataljona, Ulico Viktorja Kejžarja, Ulico bratov Rupar in Delavsko ulico. Na podlagi izdelane Celostne prometne strategije (2017) in Prometne študije (2012) je bil v letu 2018 izdelan je Elaborat prometne ureditve območja KS Sava (št.: P 617, izdelovalec Planing d.o.o. Križe, avgust 2018). Obravnavano območje na jugu meji na državno cesto R2-452/0368, zato je projektant predvidel tudi navezave na le-to na obstoječih mestih, na severu pa meji na železniško progo. Elaborat je služil kot podlaga za projektiranje infrastrukture in predvideno faznost izvedbe, ki sledi danim prometnim smernicam in pridobljenemu gradbenemu dovoljenju za manjkajočo kanalizacijo za odvajanje fekalnih odpadnih voda na tem območju.

Projekt je razdeljen na dve fazi. 1. faza je bila zaključena v 2022, 2. faza pa je razdeljena na 3 etape, kar omogoča izvedbo glede na finančne zmožnosti. Za izvedbo kanalizacije v 1. fazi so bila tudi pridobljena nepovratna sredstva. Za kompletno 2. fazo je izdelana projektna dokumentacija, dela pa se lahko izvajajo na podlagi ZCes-2 kot vzdrževalna dela v javno korist. Za celotno območje je že zaradi izvedene 1. faze omejitve hitrosti conska z znaki Cona 30.

Druga faza je razdeljena zaradi velikosti področja smiselno na 3 etape in sicer:

1. etapa: Območje Delavske ulice od obstoječega križišča do križišča z Ulico Viktorja Kejžarja ter ob železnici do rekonstruiranega priključka na cesto R2-452 (Hrušica-Slovenski Javornik)
2. etapa: Območje Ulice Viktorja Kejžarja do navezave na projekt PZI št. P-641 ter območje Ulice Bratov Rupar (od obstoječega podvoza pod železnico do stavbe z naslovom Ulica Bratov Rupar 5).
3. etapa: Območje Industrijske ulice, Ulice Cankarjevega Bataljona in Ulice Bratov Rupar.

Obstoječe ceste na predmetnem območju so dotrajane in potrebne obnove. Komunalni vodi v obstoječih cesti niso urejeni, hkrati pa tudi ni urejeno odvodnjavanje cest ter fekalna kanalizacija (trenutno mešan sistem). Večina ostalih vodov (telekomunikacije in el. inštalacije) še vedno poteka po zraku med objekti.

Odvodnjavanje obstoječe ceste je neustrezno (voda se odvaja delno po mešanem kanalu ter deloma po meteornem sistemu javne kanalizacije). Večina vode teče v Čopov graben, ki je zacevljen.

2. faza 1. etapa:

Na obstoječih cestah poteka dvosmerni promet. Obstoječi priključki na cesto niso urejeni (ni zagotovljena ustrezna preglednost pri uvozih na cesto). Za vodenje in varnost pešcev in kolesarjev ni poskrbljeno – promet pešcev in kolesarjev se odvija po cestišču ali delno po pločnikih, ki so dotrajani (uničeni).

Rekonstrukcijo občinske ceste se izvede na odseku mestne oz. krajevne ceste z oznako 152311 (Delavska ulica) od priključka javne poti 652091 in zbirne oz. krajevne ceste 152 141 (Ulica Viktorja Kejžarja) do stavbe z naslovom Cesta železarjev 1, Jesenice kjer se cesta naveže na obstoječe rekonstruirano stanje.

Dolžina odseka ceste, ki je predmet rekonstrukcije je 370 m. V sklopu rekonstrukcije ceste se zgradi tudi hodnik za pešce (pločnik) širine 1.5 m (na ožini je širina pločnika 1.0 m, v dolžini cca. 3m). V sklopu rekonstrukcije se izvede tudi rekonstrukcija ostalih komunalnih vodov. Predvidena je širina ceste od 5 – 5.5m ter razširitev v krivini na 6.5 m. Zožanje ceste je izvedeno ob objektu Delavska ulica 11, saj obstoječi objektu ne dopuščajo ustrezne širine ceste. Cesta je ob navedenem objektu širine 4.6 m.

Cesta bo omogočala dvosmerni promet, na najožjem delu z odstopom prednosti. Celotno območje se predvidi tudi z ureditvijo ostalih udeležencev v prometu (pešci – pločnik, ter kolesarski (priporočen kolesarski pas ali »sharrow«)).

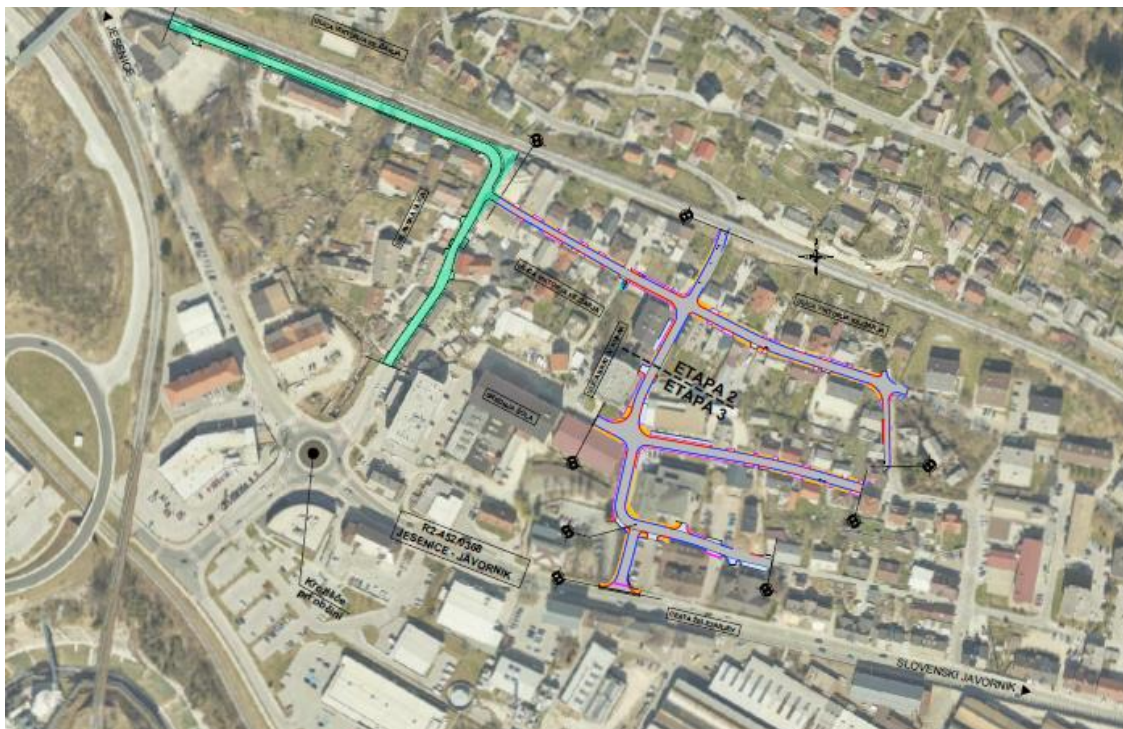
Konec leta 2022 je bil zaključen javni razpis za izbor izvajalca del in podpisana pogodba za izvedbo. Predvideni rok dokončanja del je v mesecu maju 2023, v kolikor bodo to dopuščale vremenske razmere. Del sredstev v višini 112.049,45 € za izvedbo se je pridobil kot odškodnina za uporabo cest pri izvedbi nadgradnje proge Ljubljana – Jesenice.

2. faza 2. in 3. etapa:

Skupna dolžina cest, ki je predmet rekonstrukcije je 910 m (od tega 2.etapa 430 m in 3.etapa 480 m). V sklopu rekonstrukcije ceste se zgradi tudi hodnik za pešce (pločnik) širine 1.5 m. V sklopu rekonstrukcije se izvede tudi rekonstrukcija ostalih komunalnih vodov. Predvidena je širina ceste od 5 – 5.5m ter razširitev v krivini na 6.5 m.

Cesta bo omogočala dvosmerni promet. Na delih kjer dvosmerni promet ni mogoče, se izvedejo enosmerne ulice. Celotno območje se predvidi tudi z ureditvijo ostalih udeležencev v prometu (pešci – pločnik, ter kolesarski - priporočen kolesarski pas ali »sharrow«) z navezavo na že izvedeno 1.fazo.

Za izvedbo 3.etape je potrebno še pridobiti zemljišča kjer se posega izven zemljišč obstoječih cest. Izvedbo 3.etape bo potrebno tudi terminsko uskladiti z rekonstrukcijo objekta Srednje šole Jesenice.



Slika: situacija 2 faze

Izvedba projekta je v občinskem proračunu vključeno v podprogramu 13029006 – Investicijsko vzdrževanje in gradnja občinskih cest, postavka 8060 Modernizacija cest, NRP št. OB041-20-0007 Nadgradnja prometne infrastrukture KS Sava Jesenice. Predvideni rok dokončanja 2.etape je v letu 2024, 3.etape pa v letu 2025 kar je razvidno iz tabele v poglavju 5.

4. ŽE IZDELANA IN ŠE POTREBNA PROJEKTNA DOKUMENTACIJA

4.1. GRADNJA IN VZDRŽEVANJE OBČINSKIH CEST BREZ PRIDOBITVE UPRAVNIH DOVOLJENJ

Za izvajanje plana graditve in vzdrževanja občinskih cest, za katere ni potrebno pridobivati upravnih dovoljenj in za katere je predviden rok izvajanja naveden v tabeli v poglavju 5, je izdelana ali naročena projektna dokumentacija:

- PZI: Rekonstrukcija občinske ceste LC 152011 (Jesenice – Pri Fenc) od km 2+250 do 3+395 v dolžini 1145m (odsek Prihodi – Planina pod Golico), marec 2021 - novelacija, št. projekta P-394/20: 2. in 3. etapa izvedena v 2022, ostane še 1. etapa v dolžini cca 540 m.
- PZI: Ureditev območja med Cesto maršala Tita (št. 92-104) in Ulico Staneta Bokala (št. 13-19), št. projekta P-392, julij 2012. Na območju je bila vročevodna infrastruktura obnovljena, zgrajeno je tudi novo otroško igrišče in potopni eko otok. Izdelana projektna dokumentacija ureja tudi izvedbo parkirnih površin ob objektih vendar objekti nimajo urejenih pripadajočih funkcionalnih površin, kar morajo etažni lastniki še urediti.
- PZI: Cesta mimo vrtca Jesenice, enota Julke Pibernik (Cesta Toneta Tomšiča 3), št. projekta P-497, januar 2015. Na podlagi projektne dokumentacije je bilo 2015 izvedeno parkirišče za potrebe vrtca, nova cesta mimo vrtca (prečna povezava) še ni realizirana. Objekt vrtec je energetsko saniran, prometna infrastruktura pa ni zagotovljena. Najkasneje ob obnovi starega dela vrtca oziroma novogradnji bo potrebno istočasno izvesti tudi cesto po projektni dokumentaciji.
- Geološko geotehnični elaborat plaz Plavški Rovt, september 2017 in PZI: Sanacija plazu na lokalni cesti LC152031 Plavški Rovt , št. projekta 25-2021, junij 2021. Sanacija je predvidena v dolžini cca. 70 m.
- PZI: Ureditev ceste in pločnika skozi naselje Hrušica, št. projekta P-646, december 2019. Projekt vključuje rekonstrukcijo ceste skozi naselje Hrušica in izgradnjo pločnika na odseku od objekta Hrušica 1 do ožine med objektoma Hrušica 8 in Hrušica 9. Premožensko pravne zahteve se še sodno urejajo, odstraniti je namreč potrebno nelagalno zgrajen oporni zid na zemljišču trase rekonstrukcije ceste.
- PZI: Ureditev urbanih površin ob Cesti maršala Tita med hišnimi številkami 12 -22, št. projekta PZI P150190, Protim Ržišnik Perc d.o.o. Šenčur, julij; v okviru navedenega projekta je med drugim načrtovana prometna ureditev in parkiranje v območju stavb Cesta maršala Tita 12 do 22. Projekt je razdeljen v faze. Izdelana projektna dokumentacija ureja tudi izvedbo parkirnih površin ob objektih vendar objekti nimajo urejenih pripadajočih funkcionalnih površin, kar morajo etažni lastniki še urediti.

- IDZ: Ureditev pločnika skozi naselje Kočna, regionalna cesta R3-634/1104 Javornik-Gorje na odseku od km 3.3+48,70 cca do km 4.0+12,5 cca, št. projekta P-624, november 2018. IDZ vsebuje tudi kataster posegov na posamezna zemljišča. Avgusta 2022 je bil zaključen postopek javnega naročila izbora projektanta in naročena PZI projektna dokumentacija na podlagi potrjene projektne naloge s strani DRSl. Istočasno se izdeluje tudi DGD in PZI projektna dokumentacija za fekalno kanalizacijo naselja.
- PZI: Rekonstrukcija mostu čez Črni potok v Planini pod Golico, št. projekta 55/19, december 2019. Projektno niso obdelana vodna in priobalna zemljišča glede na zahteve DRSV, sam obstoječi most pa je bil že statično ojačan pri izvedbi prečkanja novega vodovoda Planina pod Golico – 1.faza.
- IZN: Priključek JP152061 na občinsko cesto ob objektu Cokla na Blejski Dobravi, št. projekta 10/22, februar 2022
- PZI: Sanacija Brežine v Trebežu, št. projekta 2020-40, november 2020, dopolnjen št. projekta C-076, maj 2021.
- IZP: Avtobusno obračališče Koroška Bela, št. projekta P-669, marec 2021. S projektno dokumentacijo so predvidena tudi dodatna parkirna mesta.
- IZN: Obnova ceste Javorniški Rovt, odsek: odcep za Dom Pristava - Čopova Mlaka, št. projekta 54/22, september 2022. Projektna dokumentacija se navezuje na projektno dokumentacijo avtobusnega obračališča in postajališča Javorniški Rovt na območju Nočeve Mlake.
- PZI : sanacija opornega zidu Murova, PZI projektna dokumentacija naročena. Oporni zid na javni poti št. JP652191 (odsek cerkev- kopališče)

Kratice:

PZI – projekt za izvedbo

IDZ – idejna zasnova

IZN – izvedbeni načrt

IZP – idejna zasnova za projektne pogoje

4.2. GRADNJA IN VZDRŽEVANJE OBČINSKIH CEST S PRIDOBITVIJO UPRAVNIH DOVOLJENJ

Za izvajanje plana graditve in vzdrževanja občinskih cest, za katere je potrebno pridobivati upravna dovoljenja (gradbena dovoljenja) in za katere je rok izvajanja naveden v tabeli v poglavju 5, je izdelana ali naročena projektna dokumentacija:

- IDZ: Obnova lokalne ceste klanec Noč na Javorniškem Rovtu, št. projekta P-454, november 2013. Izdelava DGD projektne dokumentacije in potem nadaljevaje PZI dokumentacije sta bili v letu 2019 odpovedani.
- IZP Avtobusno obračališče in postajališče Javorniški Rovt, št. projekta P-670, marec 2021. Idejna zasnova je narejena v dveh variantah in sicer varianta samostojnega obračališča s postajališčem in varianta krožnega krožišča ki je istočasno tudi obračališče s postajališčem. DGD projektna dokumentacija je v izdelavi, po pridobitvi gradbenega dovoljenja se izdela še PZI projektna dokumentacija.

- DGD: Most čez potok Jesenica na Žerjavcu, št. projekta 112-20C, maj 2021 in PZI Most čez potok Jesenica na Žerjavcu, št. projekta 112-20E, april 2022. Gradbeno dovoljenje ni pridobljeno ker niso pridobljena vsa zemljišča za izkazovanje pravice graditve v postopku pridobivanja upravnega dovoljenja. V postopku so razlastitve.
- IZP: Nov cestni priključek za naselje Potoki, št. projekta P-668, februar 2021. Nova navezava s podvozom pod železniško progo. Za nadaljnje postopke je potrebno spremeniti prostorske akte ob prvi spremembi teh aktov. Podvoz za nov cestni priključek v času nadgradnje železniške proge ni bil izveden, je pa možnost izvedbe ob gradnji drugega tira Ljubljana – Jesenice.
- IDP: Povezava med Kidričevo cesto (Borovlje) in Tomšičevo cesto (Straža), št. projekta P-196, september 2001. Predvidena je umestitev nove prečne povezave iz Javornika, to je križišča Regionalne ceste R2-425/0206 Javornik – Žirovnica in Regionalne ceste R3-634 Javornik – Gorje, do Ceste Toneta Tomšiča ceste. Za prečno povezavo med Kidričevo cesto (Borovlje) in Tomšičevo cesto (Straža) je potrebno sprejeti izvedbeni prostorski akt na podlagi katerega bi bil koridor ceste umeščen v prostor in z izvedbenim aktom prepovedani drugi posegi v tem koridorju. Izvedbeni akt bi bil tako osnova za nadaljnje postopke pridobivanja zemljišč, projektne dokumentacije in upravnih dovoljenj. Podvoz za novo povezavo v času nadgradnje železniške proge ni bil izveden, je pa možnost izvedbe ob gradnji drugega tira Ljubljana – Jesenice.

Kratice:

PZI – projekt za izvedbo

IDZ – idejna zasnova

IZP – idejna zasnova za projektne pogoje

IDP – idejni projekt

Projektna dokumentacija za Poslovno cono Jesenice je navedena v poglavju 3.

4.3. GRADNJA IN VZDRŽEVANJE DRŽAVNIH CEST

Pri izvajanju plana graditve in vzdrževanja cest občinskih cest so vključene tudi državne ceste. Za državne ceste je izdelana dokumentacija:

- Idejna zasnova : Ureditev navezave naselja Koroška Bela na regionalno cesto R3-637/0206 Javornik – Žirovnica (krožišče), marec 2007, naročnik IZ je bila Občina Jesenice. IZ vsebuje tudi priključek za Acroni ob obstoječem bencinskem servisu in za območje urejanja J3/M2 na Koroški Beli z navezavo na javno pot 653741 na Koroški Beli.
- Idejna zasnova : Ureditev para avtobusnih postajališč »Potoki/Jesenice« ob državni cesti R2-452, odsek 0206 Javornik – Žirovnica od km 3,000 do km 3,500, januar 2011 (obdelane 4 variante). Potrjena je tudi projektna naloga za izdelavo PZI, naročnik DRSI.
- Projektna naloga za dodatno avtobusno postajališče ob regionalni cesti R3-634/1104 Javornik-Gorje na lokaciji izven naselja Podkočna v km 0.685, prehod za pešce med avtobusnima postajališčema in pločnik, ki bo povezoval par avtobusnih postajališč z lokalno cesto za Podkočno je potrjena, naročnik DRSI in izdelan IDZ v treh variantah. V postopku je naročilo za izdelavo PZI.
- Projektna naloga za ureditve regionalne ceste R2 – 452 skozi mesto Jesenice, za odseka R2-452/0368, Jesenice-Javornik, od km 2.920 - km 6.400 in R2-452/0206, Javornik – Žirovnica, od km 0.000 - km 1.660 je potrjena. V izdelavi je IDZ, naročnik DRSI. Nadaljnja izdelava projektne dokumentacije in izvedbe projekta je predvidena po fazah.

Med RS, Ministrstvo za infrastrukturo in Občino Jesenice je bil dne 14.4.2022 podpisan sporazum št. 3431-22-000535/0 sofinanciranju ureditve regionalne ceste R2-452/0206 Javornik Žirovnica od km 0+464 do km 0+830. S sporazumom je določen sofinancerski delež podpisnikov za izvedbo del na podlagi izdelane projektne dokumentacije:

- PZI Ureditev prehoda za pešce preko reg. ceste R2-452/0206 Javornik – Žirovnica na Jesenicah in ureditev avtobusnih postajališč, na odseku od km 0.4+64 do km 0.6+24, št. Projekta P-630, april 2019, po recenziji 2019

- PZI Ureditev križišča na državni cesti R2-452/0206 Javornik Žirovnica v km 0.7+40, to je od km 0+624 do km 0+830, št. projekta P-640, avgust 2019, po recenziji 2019, dopolnitev avgust 2021.

Družba SIJ Acroni d.o.o. je vodila aktivnosti za ureditev križišča na državni cesti R2-452/0206 Javornik Žirovnica v km 0.7+40 (cca) in vzpostavitev nove transportne poti med obratom PS za predelavo debele pločevine in Jeklarno in je tudi bila naročnik dokumentacije ureditve križišča. Po izvedbi bo potrebno novo cesto kategorizirati od križišča na R2 do obrata PS za predelavo debele pločevine. Izvedba je bila terminsko planirana glede na predvideno izvedbo investicije nadgradnje proge št. 20 Ljubljana-Jesenice-d.m. na odseku med Kranjem in Jesenicami s strani Ministrstva za infrastrukturo, podvoz pod železniško progo v času izvedbe nadgradnje proge je tako zgrajen. Izvedba projekta je v občinskem proračunu vključeno v podprogramu 13029006 – Investicijsko vzdrževanje in gradnja državnih cest, postavka 8350 Sofinanciranje investicij v regionalne ceste, NRP OB041-07-0005 Sofinanciranje ureditve regionalne ceste R2.

V obdobju 2023 do 2026 se bo s strani države kot investitorja izvajal projekt »Izvedba del v javno korist za nadgradnjo železniške postaje Jesenice, vključno z odsekom Jesenice – Hrušica«. Projekt neposredno ne vpliva na občinske ceste razen posegov na podvozu Podmežakla in novih cestnih priključkov na območju Ceste Franceta Prešerna. Prizadevamo si za vključitev sanacije nadvoza čez železniško progo pri FZAB (del LC 152171), v državni projekt. Poleg tega je predvidena izgradnja parkirišča nasproti Centra II, projekt IZP Idejna zasnova parkirnih mest na območju železnice nasproti Centra II (izdelovalec Atelje Prizma d.o.o., Jesenice, maj 2022). Zemljišče bodo sicer potrebovali v času izvajanja projekta in ga bo možno pridobiti po dokončanju projekta. Parkirišča sicer niso vključena v plan graditve in vzdrževanja občinskih cest.

5. PLAN GRADITVE – KATEGORIZIRANE CESTE IN OBJEKTI

V planu so navedene ceste iz Občinskega razvojnega programa 2010 – 2025, ceste v povezavi z izgradnjo kanalizacijskega sistema, premostitveni objekti (mostovi) in tudi državne ceste. Posamezne ceste iz plana graditve se vodijo kot samostojne investicije in so nekatere že vključene v posamezne načrte razvojnih programov, kar je razvidno iz občinskega proračuna.

Predvideno izvajanje po letih je v tabeli okvirno.

Rekonstrukcija občinske ceste LC 152011 (Jesenice – Pri Fenc) – 1.etapa	x				LS	
Priključek JP152061 na občinsko cesto ob objektu Cokla na Blejski Dobravi	x				LS	

Cesta	2023	2024	2025	2026	Viri	Opombe
Delavska ulica (lokalna cesta št. 152311) in del Ulice Viktorja Kežarja (lokalna cesta 152141)	x				LS	Območje KS Sava – 2.faza 1.etapa
Delavska ulica (lokalna cesta št. 152311) in del Ulice Viktorja Kežarja (lokalna cesta 152141)	x	x			LS	Območje KS Sava – 2.faza 2.etapa
Prehod Turist in ureditev avtobusnih postajališč (državna cesta R2-452)	x				LS SO	DRSI
Transportna pot med obratom PS za predelavo debele pločevine in Jeklarno, priključek na državno cesto R2-452	x	x			LS SO	DRSI, Acroni
Sanacija Brežine v Trebežu	x				LS	
Poslovna cona Jesenice – 3.faza – odsek Stari obrati		x	x		LS KP	Nekategorizirana cesta
Sanacija mostu čez Jesenico na cesti v Plavški Rovt/Žerjavec (lokalna cesta 152031)		x	x		LS	
Avtobusno obračališče in postajališče Javorniški Rovt		x			LS	
Obnova ceste Javorniški Rovt : odsek za »Dom Pristava« do »Nočeve Mlake«			x		LS	
Sanacija opornega zidu Murova (javna pot 652191)			x		LS	
rekonstrukcijo ceste skozi naselje Hrušica in izgradnjo pločnika			x	x	LS	
Del Ulice Viktorja Kežarja (lokalna cesta 152141), Ulica bratov Rupar (lokalna cesta 652081)				x	LS	Območje KS Sava – 3.faza 3.etapa
Sanacija mostu čez železniško progo – Spodnji Plavž (lokalna cesta 152171)				x	LS	
Poslovna cona Jesenice – 4.faza				x	NP LS	DRSI priključek na Javorniku
Rekonstrukcija ceste mimo vrtca J. Pibernik (povezava lokalne ceste 652691 in 152301)				x	LS	
Celotna ureditev območja Titova 96-102 (lokalna cesta 654101)				x	LS	
Ureditev pločnika skozi naselje Kočna (regionalna cesta R3-634/1104 Javornik-Gorje)				x	LS SO	DRSI, z izgradnjo kanalizacije

Kratice:

- NP (nepovratna sredstva – EU, RS)
- KP (komunalni prispevek)
- LS (lastna sredstva)
- SO (sofinanciranje)

Zakon o cestah ZCes-2 (Uradni list RS, št. 132/22 in 140/22) v svojem 58. členu predpisuje razmejitev obveznosti gradnje in vzdrževanja prometnih površin na državnih cestah v naseljih med Republiko Slovenijo in lokalno skupnostjo. V 26.členu pa zakon predpisuje način križanja javnih cest in železniških prog ter razmejitev stroškov njihove gradnje, ki bremeni javno cesto ali železniško progo z zakonom, ki ureja varnost v železniškem prometu.

V planu so pri projektni dokumentaciji navedene tudi državne ceste katere nosilec za pripravo projektne dokumentacije in izvedbe je za Republiko Slovenija DRSI (Direkcija Republike Slovenije za infrastrukturo). Vsi postopki priprave projektne dokumentacije in izvedbe se izvajajo na podlagi sprejetega državnega proračuna. Izdelavo projektne dokumentacije sicer lahko financira tudi lokalna skupnost in strošek kasneje predstavlja vložek lokalne skupnosti v projekt. Pri izdelavi projektne dokumentacije je na podlagi Pravilnika za izvedbo investicijskih vzdrževalnih del in vzdrževalnih del v javno korist na javnih cestah (Ur. list RS, št. 7/2012 in 132/22-ZCes-2) obvezna tudi recenzija (strokovna presoja racionalnosti projektnih rešitev in usklajenosti projektne rešitve s projektno nalogo, pravili stroke in veljavnimi predpisi).

V programu cest terminska izvedba na državnih cestah ni opredeljena, saj je vezana na sprejeti državni proračun oziroma sredstva DRSI, razen za ureditve regionalne ceste R2-452/0206 Javornik Žirovnica od km 0+464 do km 0+830 za katero je podpisan sporazum o sofinanciranju. Rok izvedbe investicijskih del v sporazumu sicer ni določen.

Pri ureditvi pločnika skozi naselje Kočna je načrtovana tudi izgradnja kanalizacije in bo potrebna tudi kompletna rekonstrukcija državne ceste R3. Pri izvedbi pločnika in kanalizacije bo potrebno obnoviti ali zgraditi tudi ostalo infrastrukturo (vodovod, plin, javna razsvetljava, ...). Rekonstrukcija ceste je predmet dogovaranja z DRSI, izdelavo projektne dokumentacija v celoti financira občina.

6. PLAN GRADITVE IN VZDRŽEVANJA PO PROGRAMIH KRAJEVNIH SKUPNOSTI

Izvajanje plana je v občinskem proračunu vključeno v podprogram 13029006 – Investicijsko vzdrževanje in gradnja občinskih cest, postavka 8060 Modernizacija cest.

Krajevne skupnosti so predložile svoje predloge planov komunalnih del že za leto 2015 – 2018, v katerega so vključene tudi ceste. Izvleček nerealiziranih predlogov plana posamezne krajevne skupnosti je priloga tega plana. V izvlečku plana posamezne krajevne skupnosti so tako evidentirane in predlagane aktivnosti za posamezne odseke cest. Plani posameznih krajevnih skupnosti se letno tudi dopolnjujejo glede na predloge posamezne krajevne skupnosti.

V letu 2022 so bile urejeni posamezni odseki cest tudi v sklopu participativnega proračuna in sicer odsek JP 653351 (LC- Prihodi 5a) v dolžini 180m in JP 653541 (Hrušica-Kulturni dom) v dolžini 100m.

V planu graditve in vzdrževanja občinskih cest po programih krajevnih skupnosti je potrebno dati prednost prometnejšim lokalnim cestam, saj se je v prejšnjem obdobju v njih vlagalo manj sredstev, in se kažejo že večje poškodbe, kar je bilo evidentirano tudi z izvedenim snemanjem in analizo stanja vseh

občinskih kategoriziranih cest. Krajevne skupnosti v svoje programe vključujejo tudi asfaltiranje makadamskih cest in zasebnih cest oziroma poti.

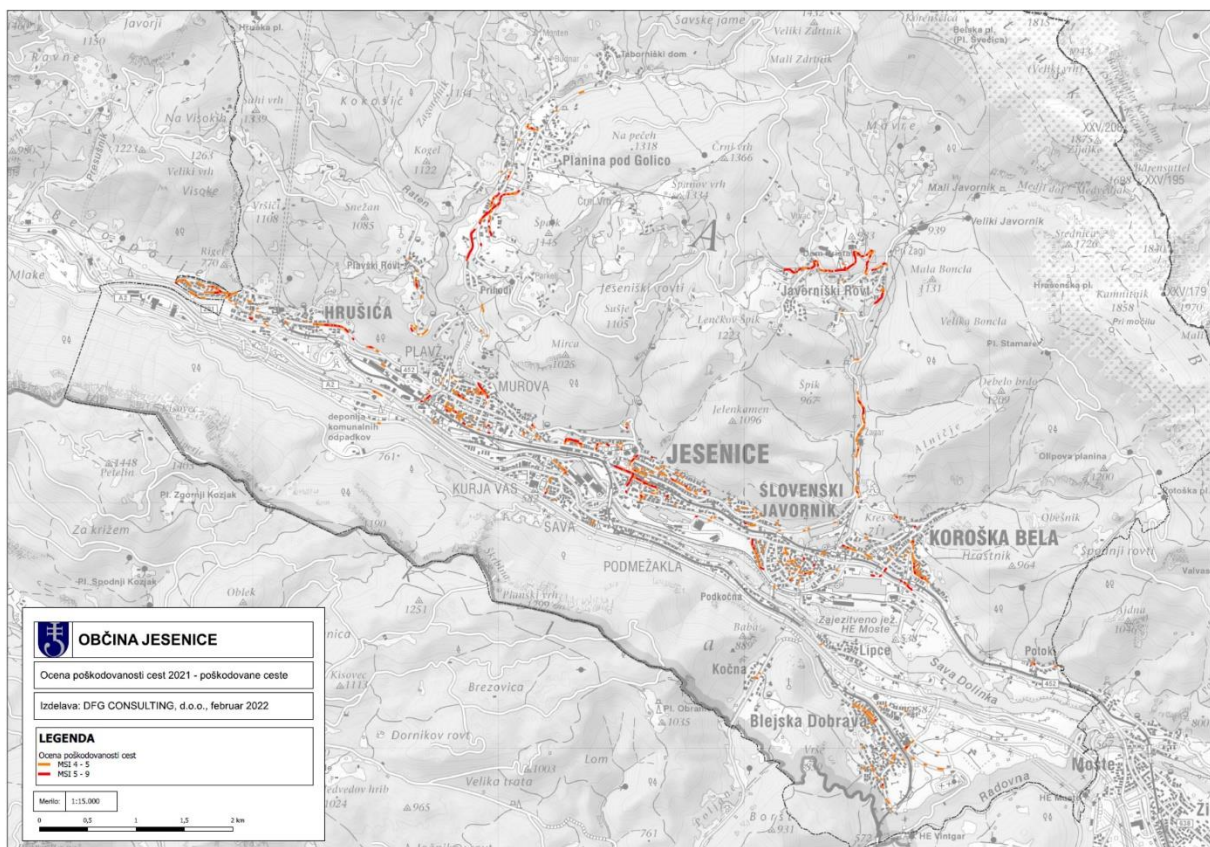
V letu 2021 je bilo zaradi dopolnitve odloka o kategorizaciji občinskih cest potrebno izvesti tudi ponovno snemanje cest. Na podlagi snemanja cest je bilo marca 2022 s strani DFG Consulting d.o.o. izdelano tudi novo poročilo o oceni poškodovanosti cest.

Ocenjevanje stanja cest in ocena stanja vozni površin je izvedeno po posebnem strokovnem postopku, ki se imenuje metodologija modificiranega švicarskega indeksa (Modified Swiss Index, MSI), izvedeno pa je bilo s pomočjo geolociranih video posnetkov. Z vizualno oceno stanja ceste po metodi modificiranega švicarskega indeksa (MSI) se ocenjuje različne tipe poškodb asfaltne vozne površine: razpokanost, obrabljenost, zakrpanost in poškodbe z udarnimi jamami.

Vizualni oceni stanja vozni površin sledi izračun vrednosti MSI, ki lahko doseže vrednost med 0 in 9, kjer vrednost 0 pomeni vozno površino brez poškodb in vrednost 9 najslabše možno stanje. Na nekaterih odsekih so se izvajala gradbena dela – gradbišče. Kjer zaradi gradbišča ni bilo možno posneti ceste se je pri oceni poškodovanosti cest upoštevala vrednost 0 – nov asfalt.

V poročilu so tako opredeljene ceste ki imajo indeks ocene poškodovanosti 4 ali slabše. To so odseki cest, ki bi jih bilo treba nujno čimprej obnoviti. Na spodnji sliki so podane lokacije teh odsekov cest. Skupna dolžina asfaltiranih odsekov, ki imajo oceno MSI vrednost 4 ali slabše je 11,375 km, površina pa znaša 48.788 kvadratnih metrov.

Asfaltne vozne površine so bile ocenjene po metodi MSI. Za makadamske vozne površine pa se je uporabila posebna metoda ocenjevanja, ki so jo razvili v podjetju DFG CONSULTING, d.o.o. skupaj z Zavodom za raziskavo materialov in konstrukcij (ZRMK).



S snemanjem cest je bilo tudi ugotovljeno, da je od skupne dolžine občinskih cest 9,447 km makadamskih cest, 0,272 km betonskih cest in 0,042 km cest s kockami.

Letni plan graditve in vzdrževanja občinskih cest po programih krajevnih skupnosti, se usklajuje in sprejema po postopku, določenim za občinski proračun in je njegov sestavni del, in sicer v sklopu modernizacije cest.

7. ODPRAVA POSLEDIC ELEMENTARNIH IN DRUGIH NEZGOD, ZMRZLINSKIH POŠKODB

Po končani zimski službi od 15. marca do 15. aprila tekočega leta opravimo, skupaj s preglednikom in predstavnikom komunalnega podjetja Jeko d.o.o., ki je zadolžen za ceste, ogled vseh kategoriziranih cest z vso pripadajočo infrastrukturo (oporni zidovi, bankine, ograje,...), in na podlagi le-tega se pripravi letni plan sanacije posledic pretekle zime. Po potrebi se vključijo tudi posamezne krajevne skupnosti. Program in prioritete pa se praktično določijo v tekočem letu.

Sredstva so v proračunu vsebovana v podprogram 13029006 – Investicijsko vzdrževanje in gradnja občinskih cest, postavka 8060 Modernizacija cest. V proračunu 2023 je za odpravo posledic po zimi namenjeno 79.000,00 EUR.

8. PLAN GRADITVE – PREDNOSTNE NALOGE IN VIRI

Glede na izvedeno snemanje in analiza stanja vseh občinskih kategoriziranih cest je nujno potrebno v celoti obnoviti 11,375 km, površina pa znaša 48.788 kvadratnih metrov. Prednostni pogoj za uvrstitev v letni plan graditve in vzdrževanja občinskih cest po programih krajevnih skupnosti je ugotovljeno stanje ceste. Ugotovljeno slabo stanje cest na podlagi snemanja cest je lokacijsko upoštevano in vključeno v prednostnih nalogah.

Prednostne naloge:

- Sanacija mostu čez Jesenico na cesti v Plavški Rovt/Žerjavec in mostu čez železniško progo – Spodnji Plavž
- Poslovna cona Jesenice : izgradnja komunalne infrastrukture, fazna izvedba
- obnova lokalna cesta KC 152011 Jesenice – Pri Fenc, pododsek Prihodi – Planina pod Golico (Belcijan), fazna izvedba po odsekih
- ureditev prometne infrastrukture KS Sava, fazna izvedba
- obnova cest sočasno z obnovo komunalne infrastrukture.

Za vse navedene prednostne naloge je izdelana ali je v izdelavi potrebna projektna dokumentacija, razen za most čez železniško progo – Spodnji Plavž in Poslovno cono Jesenice 4.faza.

Viri sredstev so lastna sredstva in sredstva sofinanciranja. Za ceste v Poslovni coni Jesenice se kot vir sredstev nameni tudi komunalni prispevek, saj je potrebno na novo zgraditi tudi komunalno infrastrukturo. Nepovratna sredstva se pridobivajo na podlagi pogojev razpisov na podlagi Regionalnega razvojnega programa Gorenjske za 2021 – 2027. Načrtovani viri za izvajanje plana graditve so opredeljeni v točki 5. plana.

Pri realizaciji plana graditve in vzdrževanja občinskih cest za obdobje 2023 do 2026 je potrebno pravočasno zagotoviti tudi projektno in investicijsko dokumentacijo za realizacijo Regionalnega razvojnega programa Gorenjske za pridobitev sredstev evropske kohezijske politike in za projekte katere sofinanciramo. Lastna proračunska sredstva namreč ne zadoščajo za izvedbo vseh potrebnih nalog.

Številka: 371-5/2023

Datum: 17. 2. 2023

mag. Peter Bohinec
ŽUPAN

Pripravili:

Komunalna direkcija

Marko Markelj s sodelavci

Priloga:

- Izvleček plana posamezne krajevne skupnosti

IZVLEČEK PLANA POSAMEZNE KRAJEVNE SKUPNOSTI

	KS PODMEŽAKLA	
1.	Ureditev – asfaltiranje ceste do stavbe Cesta 1. maja 62 - 81	LC 652661- del nekategoriziran
2.	Rekonstrukcija železniškega mostu čez Savo (Cesta 1. maja – Tuš)	Ni občinski
	KS SAVA	
1.	Rekonstrukcija ceste od vrtca J. Pibernik do Ceste pod Gozdom	JP 652691
2.	Ureditev pločnika pri Srednji šoli Jesenice do pešpoti za Kazino	JP 652081
3.	Rekonstrukcija Delavske ceste, C. V. Kejžarja in Industrijske ulice	LC 152311, 152141
4.	Sanacija podvoza pod železnico proti Športnemu parku (<i>preplastitev izvedena</i>)	LC 152041
5.	Rekonstrukcija železniškega mostu čez Savo (Cesta 1. maja - Tuš)	Ni občinski
	KS PLAVŽ	
1.	Izgradnja parkirišča južno od stavbe C. C. Tavčarja 3b	
2.	Sanacija ceste Sodišče – Kosova graščina	LC 152291
3.	Celotna ureditev cest na področju Titova 96-102	JP 654101
4.	Sanacija Ceste revolucije mimo garaž do garažne hiše	JP 652321
5.	Asfaltiranje dostopa Titova 73	Dostop do objekta
6.	Ureditev cestišča v Centru II (izbokline, žindra) – točka 2	
7.	Sanacija ceste in ureditev odvodnjavanja na cesti Sp.Pejce – Kosova ulica	
8.	Razširitev ceste od križišča z R2 do garažne hiše Bolnica	JP 652361
9.	Sanacija ceste Zgornji Plavž 11 do Zgornji Plavž 11a	JP 652361
	KS BLEJSKA DOBRAVA	
1.	Sanacija ceste BLD 58 – 75	JP 653181
2.	Asfaltiranje Fartek Kočna 9, 9a, 10	privat
3.	Asfaltiranje priključka Lipce - Radinovič, Podlipnik, Sabina Medja	JP 652891
4.	Asfaltiranje ceste čez Kavčke	JP 654231
5.	Obnova odseka ceste od vaškega jedra proti Tratam	JP 653181, 653141
6.	Širitev ceste od križišča Sumida, mimo Jurča, do pokopališča in izgradnja pločnika	LC 152061
7.	Obnova ceste od hiše Bl.Dobrava 102-106 po izgradnji fekalne in meteorne kanalizacije	JP 653151

	KS PLANINA POD GOLICO	
1.	Rekonstrukcija lokalne ceste Prihodi – Planina pod Golico	LC 152011
2.	Asfaltiranje ceste Zg. Prihodi 9-10 (<i>izvedeno tudi mimo objekta Prihodi 7</i>)	JP 653351
3.	Asfaltiranje odseka ceste Adamč – Jakopič	JP 653361
4.	Asfaltiranje odseka ceste Planina pod Golico 50a-52	JP 653391
	KS HRUŠICA	
1.	Asfaltiranje parkirišča in dovoznih poti v naselju »Republika« pod staro regionalno cesto	Dostopi do objektov
2.	Asfaltiranje ceste proti Hrušica 2/c Kunšič	JP 653441
3.	Preplastitev stare regionalne ceste od Kopavnika do vrha klanca	LC 152091
4.	Ureditev asfaltne prevleke (žlindra) – dovozni klanec na Hrušico in naselje Belo polje (<i>dovozni klanec na Hrušico izvedena preplastitev</i>)	LC 152081 delno izvedeno
	KRAJEVNA SKUPNOST SLOVENSKI JAVORNIK – KOROŠKA BELA	
1.	Asfaltiranje ceste Podkočna 11-15	JP 652961
2.	Asfaltiranje dela ceste do ČŠOD Javorniški Rovt	JP 653241
3.	Asfaltiranje Savska ceste 21-23	Dostop do blokov
4.	Razširitev glavne ceste proti Javorniškemu Rovtu	LC 152021
5.	Sanacija sp. Dobravske ulice – spodnji ustroj žlindra	JP 653931
6.	Ureditev pločnika od križišča pri Cesti Toneta Tomšiča 98c do avtobusnega obračališča Straža	LZ 152051